

An aerial photograph of a city, likely Świdnik, with a blue color overlay. The image shows a dense urban area with numerous multi-story apartment buildings, streets, and green spaces. The text "ŚWIDNIK" is prominently displayed in the center in a large, white, bold, sans-serif font.

**ŚWIDNIK**





**Świdnik** - wysokich lotów



PATRONAT HONOROWY



BURMISTRZ ŚWIDNIKA  
WALDEMAR JAKSON

Urząd Miasta Świdnik  
ul. Kardynała Stefana Wyszyńskiego 15, 21-040 Świdnik  
tel. 81 751 76 09, fax. 81 751 76 08  
e-mail: [urząd@e-swidnik.pl](mailto:urząd@e-swidnik.pl)  
[www.swidnik.pl](http://www.swidnik.pl)

ISBN 978-83-947022-0-5

Zdjęcia: Jakub Bałtyn, Mariusz Kiryła, Jacek Sim, Zbigniew Wiechnik, Krzysztof Wiśniewski,  
archiwum Miejskiego Ośrodka Kultury oraz Urzędu Miasta Świdnik / Świdnik na Kartach Historii / [www.historia.swidnik.net](http://www.historia.swidnik.net)

Redakcja: Piotr R. Jankowski  
Redakcja techniczna: Jacek Gański

Skład i przygotowanie do druku: AZKO Anna Kowalczyk  
Tłumaczenia: BIMINI sp. z o.o., Nowogrodzka 31, 00-511 Warszawa  
Druk i oprawa: AWR „MAGIC”, ul. Mełgiewska 32, 20-234 Lublin

Lublin 2017



## Drodzy Przyjaciele!

Świdnik to jedno z najmłodszych miast Lubelszczyzny, położone na Płaskowyżu Świdnickim w centralnej części województwa, przy ważnym szlaku komunikacyjnym Berlin-Warszawa-Kijów, kilkadziesiąt kilometrów od przejść granicznych z Ukrainą i Białorusią, 10 minut drogi od stolicy regionu, Lublina, największego miasta wschodniej Polski. Na obrzeżach miasta zlokalizowany jest międzynarodowy Port Lotniczy Lublin.

Najstarsza wzmianka dotyczy 1392 r., w którym Władysław Jagiełło nadał Piotrowi z Moszny sołtystwo dziedziczne we wsi królewskiej Świdnik Wielki. Wsie Swydneyk Magna i Swydneyk Parva stanowiły uposażenie Archidiaconatu Lubelskiego. Na początku XX w. istniało, położone w lesie, letnisko Adampol – dziś najstarsza dzielnica miasta. W okresie międzywojennym powstało lotnisko i szkoła pilotów Ligi Obrony Powietrznej i Przeciwgazowej im. Marszałka Edwarda Śmigłego-Rydza, na otwarcie której Wódz Naczelny RP przybył osobiście.

W 1951 r. powołano Wytwórnię Sprzętu Komunikacyjnego, produkującą na początku elementy do samolotu Lim-1, a następnie motocykle – legendarne „wueski”, szybowce, chłodnie, wózki inwalidzkie, przyczepy i przede wszystkim śmigłowce, które stały się podstawowym produktem zakładu – m.in. własne konstrukcje „Sokół” i SW-4. WSK PZL-Świdnik, obecnie w barwach światowego koncernu Leonardo, jest nadal największym pracodawcą w mieście, ale o skali aktywności mieszkańców świadczy liczba zarejestrowanych podmiotów gospodarczych. Ogółem jest ich aż 3053.

Wraz z rozwojem zakładu nastąpił dynamiczny rozwój osady i 7 października 1954 r. Świdnik otrzymał prawa miejskie. Dzisiejszy Świdnik zajmuje obszar 20,35 km<sup>2</sup>, zamieszany przez 39857 mieszkańców.

8 lipca 1980 r. rozpoczął się w WSK strajk. Świdnicki Lipiec był swoistym preludium dla Sierpnia '80 i powstania Solidarności. W pierwszych dniach stanu wojennego komitet strajkowy przejął kontrolę nad zakładem WSK. Strajk zakończył się, 16 grudnia 1981 r., pacyfikacją zakładu przez milicję i wojsko. Bierny i czynny opór mieszkańców nie ustawał przez lata. Słynne były na całą Polskę „Świdnickie spacerki” – masowe wychodzenie na ulice w porze emisji dziennika telewizyjnego, nadawało wyjątkowe Radio Solidarność Świdnik, wydawano podziemne pismo związkowe „Grot”.

Po wielu dekadach starań, dzięki determinacji mieszkańców i duszpasterzy, dopiero w 1975 r. uzyskano zezwolenie na budowę pierwszego kościoła. Obecnie istnieje 4 parafie: NMP Matki Kościoła, Chrystusa Odkupiciela, św. Józefa i św. Kingi.

Miasto współpracuje z holenderskim Aalten, francuskim Bethune, włoskim miastem Brindisi, białoruskimi Rzeczą i Raduniem, słowackim Svidnikiem, ukraińską Szostką, litewskimi Solecznikami, polskim Śremem, serbskim Valjevem i brytyjskim Welwyn Hatfield. Współpraca obejmuje wszystkie aspekty życia społecznego.

W ciągu trzech pokoleń Świdnik zmienił się z niewielkiej podlubelskiej osady w ważne centrum gospodarcze i administracyjne regionu, siedzibę wielu instytucji, których znaczenie wykracza poza granice miasta. Tak zmienia się Świdnik – wysokich lotów.



Burmistrz Świdnika

Waldemar Jakson

## Dear Friends!

Świdnik is one of the youngest cities of the Lublin region, located on the Świdnicki Plateau in the central part of the voivodeship, at the important Berlin-Warsaw-Kiev communication route, less than a hundred kilometres from the border crossings with Ukraine and Belarus and a 10 minutes' drive from the regional capital, Lublin – the largest city of eastern Poland. At the city outskirts lies the international Lublin Airport.

The oldest mention comes from the year 1392, when king Władysław Jagiełło awarded Piotr of Moszna with a hereditary mayorship of the royal village Świdnik Wielki. The villages Swydneyk Magna and Swydneyk Parva comprised the endowment of the Lublin Archidiaconate.

At the beginning of the 20th century, a local forest was home to the summer resort of Adampol – today, the city's oldest district. In the interwar period, the Marshal Edward Śmigły-Rydz Air and Anti-gas Defence League airfield and flight school were established, which the Polish Commander-in-Chief visited personally for their opening.

1951 saw the establishment of the Wytwórnia Sprzętu Komunikacyjnego (Transport Equipment Factory), which initially manufactured components for the Lim-1 aircraft, and later motorcycles – the legendary “WSK”, gliders, cold storage equipment, wheelchairs, trailers and – most importantly – helicopters, which became the factory's staple product – among others, the original designs “Sokół” and SW-4. WSK PZL-Świdnik, currently part of the global concern Leonardo, is still the largest employer in the city, but the scale of the citizens' activity is demonstrated by the number of registered enterprises. In total, they number as much as 3053.

With the growth of the factory, the settlement expanded as well, and on 7 October 1954, Świdnik was granted city rights. Today's Świdnik takes up an area of 20.35 km<sup>2</sup> and is inhabited by 39857 people.

On 8 July 1980, a strike action began in the WSK. The Świdnik July was a certain prelude to August '80 and the creation of the Solidarity. In the first days of the martial law, the strike committee took control over the WSK facility. The strike was ended on 16 December 1981, when the facility was pacified by the military and police. Active and passive resistance of the citizens continued for years. The “Świdnik Walks” – the citizens leaving their homes en masse during the evening TV news broadcasts – were famous throughout Poland; the unique Radio Solidarity Świdnik was active and the underground union paper “Grot” (“Spearhead”) was printed.

After decades of efforts, thanks to the determination of citizens and priests, the permit to erect the first church was issued in 1975. Today, there are 4 parishes in existence: Our Lady Mother of the Church, Christ the Redeemer, st. Joseph, and st. Kinga.

The city has partnerships with the Dutch Aalten, French Béthune, Italian Brindisi, Belarusian Rechytsa and Radun', Slovakian Svidnik, Ukrainian Shostka, Lithuanian Šalčininkai, Polish Śrem, Serbian Valjevo and British Welwyn Hatfield. The partnerships cover all aspects of social life.

Within the lifespan of three generations, Świdnik has transformed from a small settlement into an important commercial and administrative centre of the region, the seat of numerous institutions whose importance spreads beyond the city's borders. So changes Świdnik – reaching for the sky.



Mayor of Świdnik

Waldemar Jakson





**Plac Konstytucji 3 maja**  
Constitution of May 3 Square

**Tak**  
*zmienia się*  
**Świdnik**





## Chers Amis!



Świdnik est l'une des villes les plus jeunes de la région de Lublin, situé sur le Plateau de Świdnik dans la partie centrale de la voïvodie, près de l'importante voie de transport Berlin-Varsovie-Kiev, à quelques dizaines de kilomètres des frontières avec l'Ukraine et la Biélorussie, à 10 minutes de la capitale de la région, Lublin, la plus grande ville de l'est de la Pologne. À la périphérie de la ville se trouve l'aéroport international de Lublin.

La plus ancienne mention concerne l'an 1392, durant lequel Władysław Jagiello donna à Pierre de Moszny la charge héréditaire du village royal de Świdnik Wielki. Les villages Swydneyk Magna et Swydneyk Parva constituèrent la dotation de l'Archevêché de Lublin.

Au début du XX<sup>e</sup> siècle se trouvait, située dans la forêt, la station estivale Adamopol – aujourd'hui le plus ancien quartier de la ville. Durant la période de l'entre-deux guerres ont été fondés l'aéroport ainsi que l'école de pilotes Maréchal Edward Śmigły-Rydz de la Ligue de Défense Aérienne et de Défense contre le Gaz. Pour l'ouverture de l'école, le Commandant en Chef de la Pologne est venu en personne.

En 1951 a été fondée la Manufacture de Matériel de Communication, produisant à ses débuts des composants pour les avions Lim-1, puis des motos – les légendaires «wueski», des planeurs, des réfrigérateurs, des fauteuils roulants, des remorques et principalement des hélicoptères, qui sont devenus le principal produit de l'entreprise – entre autres avec ses propres constructions de «Sokół» et de SW-4. WSK PZL-Świdnik, actuellement sous les couleurs du consortium Leonardo. Elle est toujours le plus grand employeur de la ville, mais au niveau de l'activité des habitants, le nombre d'entités commerciales enregistrées s'élève au total à 3053.

Le développement de l'entreprise a entraîné un développement dynamique de la ville et le 7 octobre 1954, Świdnik a obtenu le titre de cité. Aujourd'hui Świdnik couvre une superficie de 20,35 km<sup>2</sup> et est habitée par 39 857 personnes.

Le 8 juillet 1980 a débuté une grève de la WSK. Le juillet de Świdnik a été une sorte de prélude au mouvement Août '80 et au soulèvement de Solidarité. Dans les premiers jours de la loi martiale, le comité de grève a pris le contrôle de l'entreprise WSK. La grève a pris fin le 16 Décembre 1981 avec la pacification de l'usine par la police et l'armée. La résistance passive et active des habitants n'a pas cessé durant ces années. À travers toute la Pologne les «marches de Świdnik» étaient très connues – avec la sortie de masse dans les rues durant la diffusion des journaux télévisés, la radiodiffusion de l'exceptionnelle Radio Solidarité Świdnik, la publication du journal syndical clandestin «Grot».

Après plusieurs décennies d'efforts, grâce à la détermination des habitants et des prêtres, le permis de construire de la première église a enfin été obtenu en 1975. Actuellement, on compte quatre paroisses: Notre-Dame Mère de l'Église, Christ Rédempteur, Saint Joseph et Sainte Kinga.

La ville collabore avec les villes d'Aalten en Hollande, Béthune en France, Brindisi en Italie, Retchytza et Radoun en Biélorussie, Svidník en Slovaquie, Chostka en Ukraine, Šalčininkai en Lituanie, Śrem en Pologne, Valjevo en Serbie et Welwyn Hatfield en Grande Bretagne. La coopération couvre tous les aspects de la vie sociale.

En trois générations Świdnik est passé du statut de petit village des environs de Lublin à celui d'important centre économique et administratif de la région, siège de plusieurs institutions dont l'importance va au-delà des limites de la ville. Ainsi change Świdnik – du haut vol.

Le Maire de Świdnik

*Waldemar Jakson*



Plac Konstytucji 3 maja

Constitution of May 3 Square



**Tak**  
mienia się  
Świdnik



**Przedwojenna szkoła pilotów i lotnisko w Świdniku**  
**Pre-war Pilots Academy and airport in Świdnik**



**Budowa Wytwórni Sprzętu  
Komunikacyjnego**  
**Construction of WSK (Transport  
Equipment Factory)**



**Tak**  
**zmienia się**  
**Świdnik**





## Дарагія сябры!



Свіднік з'яўляецца адным з самых маладых гарадоў у Люблінскім рэгіёне, размешчаны на Свідніцкім плато ў цэнтральнай частцы ваяводства, каля важнага транспартнага маршруту Берлін-Варшава-Кіеў, некалькі дзесяткаў кіламетраў ад пагранічароў з Украінай і Рэспублікай Беларусь, у 10 хвілінах ад сталіцы рэгіёну Любліна, найбуйнейшага горада ўсходняй Польшчы. На ўсходняй горада знаходзіцца міжнародны аэрапорт Люблін.

Самае ранняе згадванне адносіцца да 1392, калі Уладзіслаў Ягайла даў Пятру з Мошны спадчынную пасаду солтыса ў царскім сяле Свіднік-Велькі. Вёскі Свіднік-Магна і Свіднік-Парва з'яўляліся вотчынай дэканата ў Любліне. У пачатку XX стагоддзя існаваў размешчаны ў лесе летні курорт Адамполь – сёння найстарэйшая частка горада. У міжваенны перыяд быў створаны аэрапорт і заснавана школа пілотаў Лігі супрацьпаветранай і супрацьгазавай абароны ім. Маршала Эдварда Рыдз-Сміглага, на адкрыццё якой прыбыў асабіста Вярхоўны галоўнакамандуючы Рэспублікі Польшча.

У 1951 годзе быў створаны Завод Транспартнай Тэхнікі (WSK PZL- Świdnik), які вырабляў у пачатку элементы для самалётаў Lim-1, а потым матацыклы – легендарныя „ВСК”, планеры, прамысловыя халадзільнікі, інвалідныя крэслы, прычэпы і ў першую чаргу верталёты, якія сталі асноўным прадуктам завода – у тым ліку ўласныя канструкцыі „Sokół” і SW-4. WSK PZL- Świdnik – цяпер у колерах сусветнага канцэрна Леанарда – па-ранейшаму з'яўляецца найбуйнейшым працадаўцам у горадзе, аднак аб узроўні актыўнасці жыхароў сведчыць колькасць зарэгістраваных гаспадарчых суб'ектаў. Увогуле іх налічваецца да 3053.

Нараўне з развіццём завода працягвалася дынамічнае развіццё пасёлка, і 7 кастрычніка 1954 г. Свіднік атрымаў правы горада. Сёння Свіднік займае плошчу 20.35 км<sup>2</sup>, дзе пражывае 39857человек.

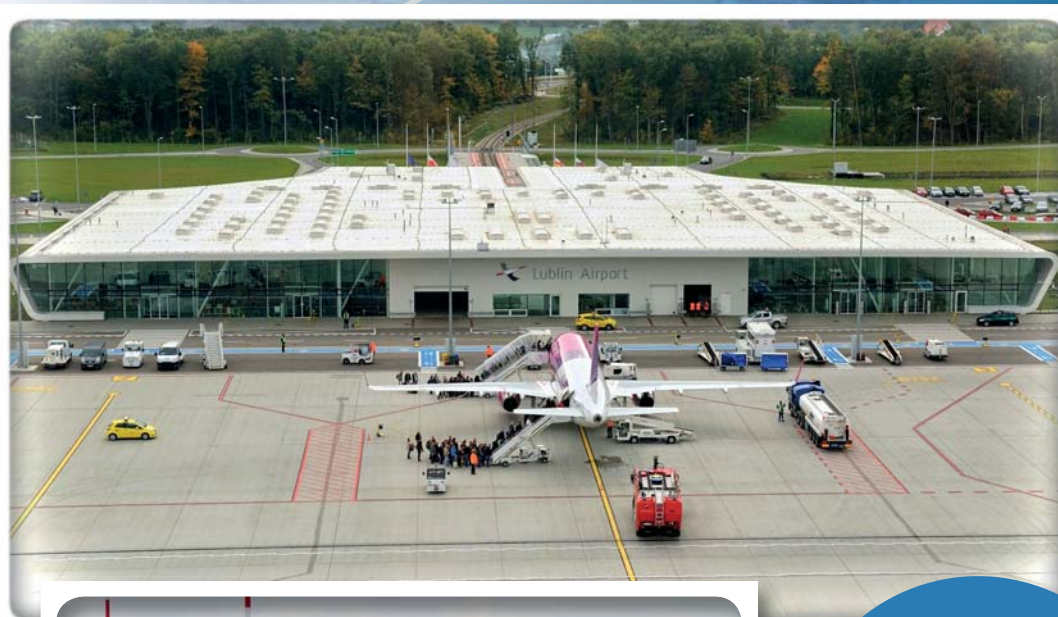
8 ліпеня 1980г. на WSK пачалася забастоўка. Свідніцкі Ліпень быў свайго роду прэлюдыяй для Жніўна '80 і з'яўлення руху Салідарнасць. У першыя дні ваеннага становішча страйкавы камітэт узяў пад свой кантроль завод WSK. Забастоўка скончылася 16 снежня 1981 г. пацыфікацыяй завода міліцыяй і войскам. Пасіўнае і актыўнае супраціўленне жыхароў захоўвалася на працягу многіх гадоў. На ўсю Польшчу былі вядомыя „Свідніцкія шпацыры” – масавы выхад на вуліцы ў момант выпуску тэлевізійных навін, выходзіла ў эфір унікальнае Радыё Салідарнасць Свіднік, выдавалася падпольная прафсаюзная газета „Грот”.

Пасля многіх дзесяцігоддзяў намаганняў, дзякуючы рашучасці жыхароў і пастыраў (святароў), толькі ў 1975 г. быў атрыманы дазвол на будаўніцтва першай царквы. У цяперашні час існуюць 4 парафіі: Найсвяцейшай Дзевы Марыі Маці Касцёла, Хрыста Збавіцеля, св. Юзафа і св. Кінгі.

Горад супрацоўнічае з галандскім Алтенам, французскім Беціонам, італьянскім горадам Брындзізі, беларускімі гарадамі Рэчыца і Радунь, славацкім Свіднікам, украінскім Шосткам, літоўскім Шальчынінкаям, польскім Сьрэмам, сербскім Валевам і брытанскім раёнам Уэлін-Хэтфілд. Супрацоўніцтва ахоплівае ўсе аспекты грамадскага жыцця.

На працягу трох пакаленняў Свіднік ператварыўся з маленькай вёскі недалёка ад Любліна ў важны эканамічны і адміністрацыйны цэнтр рэгіёну, цэнтр шматлікіх устаноў, значэнне якіх выходзіць далёка за межы горада. Так змяняецца Свіднік – высокага палёту.

Мэр Свіднік  
*Waldemar Jakson*



**Tak**  
zmienia się  
**Świdnik**

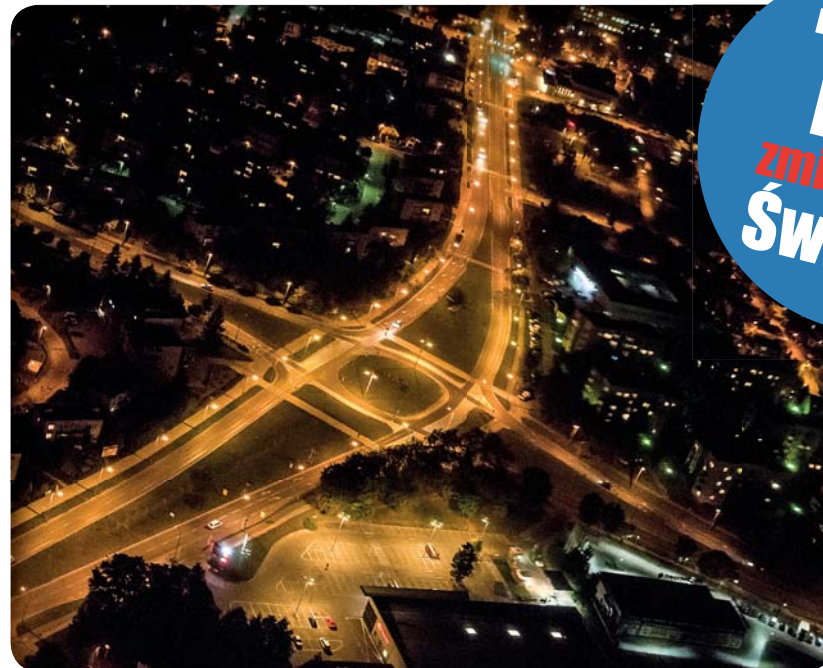
**Port Lotniczy  
Lublin w Świdniku**  
**Lublin Airport  
in Świdnik**







**Wygląd drogi do  
miasta w latach  
50. XX w.**  
Road to Świdnik  
in the 1950s



**Tak**  
zmienia się  
Świdnik

**Nowoczesny sytem komunikacyjny spinający miasto**  
Modern communication system concatenates city





## Cari Amici!



Świdnik è una delle città più giovani della regione di Lublino, situata sull'Altopiano di Świdnik nel centro del voivodato, accanto ad un tratto di comunicazione importante Berlino-Varsavia-Kiev, a qualche decina di chilometri dalle frontiere con l'Ucraina e la Bielorussia, a 10 minuti dalla capitale della regione, Lublino, la più grande città della Polonia dell'Est. Ai margini della città è situato l'aeroporto internazionale Lublino.

Il più antico cenno storico risale al 1392, quando Jogaila ha concesso a Pietro di Moszna il titolo di sindaco ereditario della cittadina reale di Świdnik Wielki. I paesini di Swydneyk Magna e Swydneyk Parva appartenevano all'Arcidiaconato di Lublino. All'inizio del XX secolo, esisteva, situata nel bosco, la località di villeggiatura di Adampol – oggi il più antico quartiere della città. Nel periodo tra la prima e la seconda guerra mondiale è stato realizzato l'aeroporto e fondata la scuola dei piloti della Lega della protezione antiaerea e antigas Maresciallo Edward Śmigły-Rydz, all'inaugurazione della quale il Comandante in Capo della Repubblica della Polonia ha presenziato personalmente.

Nel 1951 è stata fondata la Fabbrica degli apparecchi di comunicazione (WSK) che all'inizio fabbricava gli elementi per l'aereo Lim-1 e poi le motociclette – legendarie WSK, alianti, refrigeratori, sedie a rotelle, rimorchi e soprattutto gli elicotteri che sono diventati il prodotto principale della fabbrica – in particolare "Sokół" e SW-4 di propria fabbricazione. WSK PZL-Świdnik, attualmente viene gestita dal consorzio mondiale Leonardo, ma rimane sempre il maggiore datore di lavoro della città, ma il merito dell'occupazione degli abitanti è delle tante attività economiche presenti. In totale arrivano a 3053.

Con lo sviluppo della fabbrica, anche le borgate hanno subito uno sviluppo dinamico e il 7 ottobre 1954 Świdnik ha ottenuto il titolo di città. Oggi Świdnik si estende su una superficie di 20,35 km<sup>2</sup> con 39857 abitanti.

L'8 luglio 1980 nella WSK è stato intrapreso uno sciopero. Il Luglio di Świdnik è stato il vero preludio dell'Agosto 1980 e della nascita di Solidarność. Nei primi giorni dello stato di guerra, il comitato dello sciopero ha preso il controllo della WSK. Lo sciopero è cessato il 16 dicembre 1981 con la pacificazione della fabbrica da parte della milizia e dell'esercito. La resistenza passiva e attiva degli abitanti non si è fermata per anni. In tutta la Polonia erano famose le "passeggiate di Świdnik" – uscita di massa sulle strade durante l'emissione del telegiornale, la trasmissione della Radio Solidarność Świdnik, veniva redatto un giornale clandestino sindacale "Grot".

Dopo decenni di tentativi, grazie alla determinazione degli abitanti e dei preti, solo nel 1975 è stata permessa la costruzione della prima chiesa. Attualmente ci sono 4 parrocchie: della Beata Vergine Maria Madre della Chiesa, del Cristo il Redentore, di San Giuseppe e di Santa Kinga.

La città è gemellata con Aalten (Olanda), Bethune (Francia), Brindisi (Italia), Recica e Radun (Bielorussia), Svidnik (Slovacchia), Sostka (Ucraina), Salcininkai (Lituania), Śrem (Polonia), Valjevo (Serbia) e Welwyn Hatfield (Inghilterra). Il gemellaggio comprende tutti gli aspetti della vita sociale.

Durante le tre generazioni, Świdnik da una piccola borgata sotto Lublino è diventata un importante centro economico ed amministrativo della regione, sede di molte istituzioni, la cui importanza va oltre le frontiere della città. Così cambia Świdnik – capace e ambiziosa.

Sindaco di Świdnik

*Waldemar Jakson*







**Tak**  
zmienia się  
Świdnik

**Stadion miejski wczoraj i dziś**  
Świdnik's city stadium yesterday and today





## Дорогі друзі!



Свидник є одним з наймолодших міст в Люблінському регіоні, розташованим на Свидницькому плато в центральній частині воєводства, на біля важливого транспортного маршруту Берлін-Варшава-Київ, кілька десятків кілометрів від перетину кордону з Україною і Білорусією, в 10 хвилинах від столиці регіону Любліна, найбільшого міста східної Польщі. Під містом знаходиться міжнародний аеропорт Люблін.

Найбільш ранні згадки відносяться до 1392 року, коли Владислав Ягайло призначив Петра з Мошни спадковим солтисом в царському селі Свидник Великий. Села Свидник Магна і Свидник Парва належали до маєтку Люблінського Архидіаконату. На початку XX століття існував, розташований в лісі, літній курорт Адамполь – тепер найстаріший район міста. В міжвоєнному періоді був відкритий аеропорт і заснована школа пілотів ліги Протиповітряної і протигазової оборони імені маршала Едварда Сміглого-Ридза, на відкриття якого прибув особисто сам головнокомандувач Польщі.

У 1951 році був відкритий Завод комунікаційного обладнання, який виробляв спочатку компоненти для літаків Lim-1, а потім мотоцикли – легендарні „wueski”, планери, холодильники, крісла-коляски, причепи та в першу чергу вертольоти, які стали основним продуктом заводу – зокрема власні конструкції „Сокіл” і SW-4. WSK PZL- Świdnik, тепер в кольорах світового концерну Leonardo, як і раніше є найбільшим роботодавцем в місті, але про рівень активності жителів свідчить кількість зареєстрованих суб’єктів господарювання. В цілому, їх налічується навіть 3053.

Одночасно з розвитком заводу наступив динамічний розвиток селища і 7 жовтня 1954 р. Свидник отримав права міста. Сьогодні Свидник займає площу 20,35 км2, де проживає 39,857 осіб.

8 липня 1980 р розпочався в WSK страйк. Свидницький липень був свого роду прелюдією до Серпня 80 і появи руху Солідарність. У перші дні воєнного стану, страйковий комітет взяв під свій контроль завод WSK. Страйк закінчився 16 грудня 1981 року умиротворенням колективу заводу поліцією і армією. Пасивний і активний опір жителів зберігався протягом багатьох років. По всій Польщі славилися „Свидницькі прогулянки” – масовий вихід на вулиці в момент випуску телевізійних новин, там передавало унікальне Радіо „Солідарність Свидник”, випускалася підпільна профспілкова газета „Грот”.

Після багатьох десятиліть зусиль, завдяки рішучості жителів і пасторів, тільки в 1975 році був отриманий дозвіл на будівництво першої церкви. В даний час існує 4 парафії: Божої Матері Церкви, Христа Спасителя, Святого Йосипа і Святої Кінги.

Місто співпрацює з голландським містом Аалтен, французьким Бетюн, італійським містом Бріндізі, білоруськими містами Решиця і Радунь, словацьким Свідником, українським містом Шостка, литовським Солечніки, польським Срем, сербським Валев і британським Уелін-Хатфілд. Співпраця охоплює всі аспекти суспільного життя.

Протягом трьох поколінь Свидник перетворився з маленького села під Любліном у важливий економічний і адміністративний центр регіону, місцезнаходження ряду установ, значення яких виходить за межі міста. Так змінюється Свидник – місто високого польоту.

Бургомістр Свидника  
*Waldemar Jakson*





**Obiekty sportowe**  
**Sports facilities**



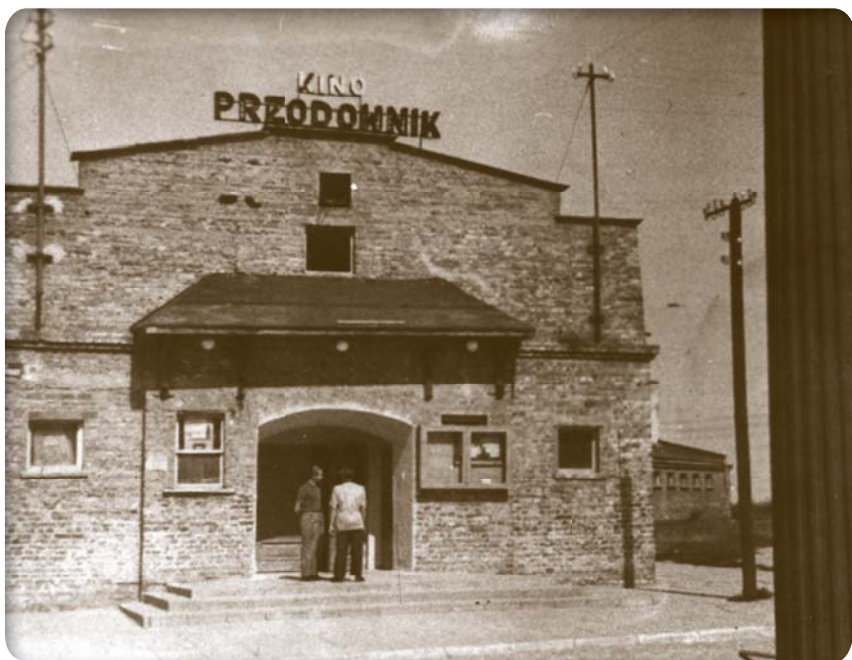
**Tak**  
**zmienia się**  
**Świdnik**











**Pierwsze kino Przodownik**  
 "Przodownik" Cinema, the 1<sup>st</sup> cinema in Świdnik



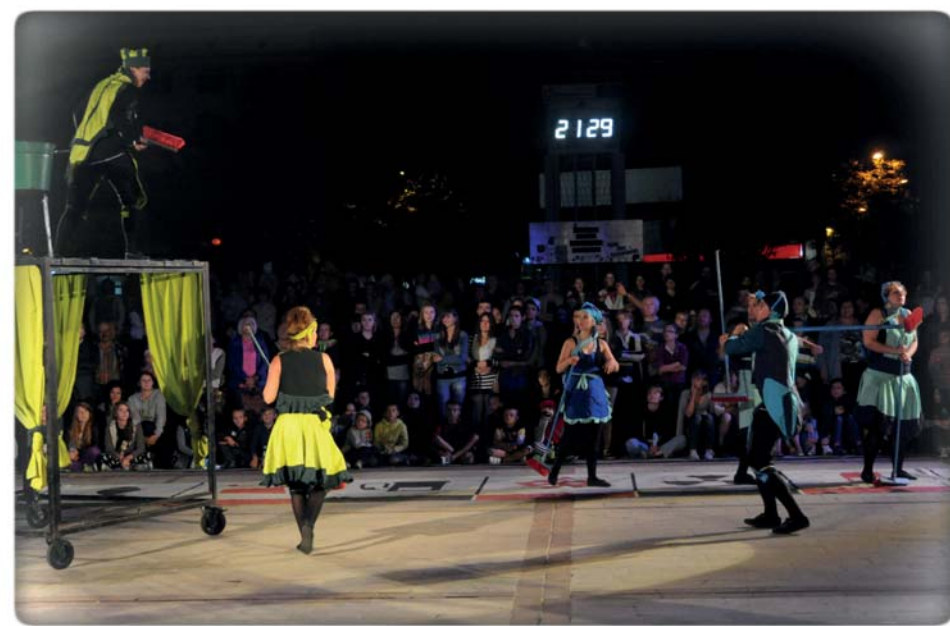
**Kino Lot**  
 "Lot" Cinema



**Centrum Kultury**  
 Centre of Culture

**Tak**  
 zmienia się  
 Świdnik









**Do niedawna barak,  
a obecnie okazały gmach  
Państwowej Szkoły Muzycznej  
im. Rodziny Wilkomirskich**

**Barrack of Wikomirski Family's  
Public Music College  
and nowadays premises**



**Tak**  
**zmienia się**  
**Świdnik**





**Tak**  
zmienia się  
Świdnik





**Skwer z fontanną**  
**Square with a fountain**



**Tak**  
*zmienia się*  
**Świdnik**



**Widok na rondo Honorowych Dawców Krwi**  
**View of Blood Donor's Roundabout**



## Drahí Priatelia!



Świdnik je jedným z najmladších miest Lubelščizne, ktoré sa nachádza na náhornej plošine v poľskom Świdniku, v centrálnej časti vojvodstva, pri dopravnej ceste vedúcej od Berlína cez Varšavu do Kyjeva – niekoľko desiatok kilometrov od hraničných priechodov s Ukrajinou a Bieloruskom, 10 minút od hlavného mesta, Lublin, ktoré je zároveň najväčšie mesto východného Poľska. Na okraji mesta je situované letisko Lublin Airport.

Najstaršia zmienka pochádza z roku 1392, keď Vladislav Jagelo udelil Petrovi z Moszny dedičné šoltýstvo v kráľovskej dedine Świdnik Wielki. Dediny Swydneyk Magna a Swydneyk Parva boli majetkovou súčasťou lubelského archidiakonátu. Na začiatku XX. storočia existovalo letisko Adampol, ktoré bolo situované v lese – dnes najstaršia mestská časť. V medzivojnovom období vzniklo letisko a škola pilotov poľskej Ligy Obrany Leteckej a Plynovej (Liga Obrony Powietrznej i Przeciwigazowej im. Marszałka Edwarda Śmigłego-Rydza). Jej otvorenia sa osobne zúčastnil najvyšší vodca RP.

V 1951 vznikol výrobný podnik pre Komunikačné Zariadenia, ktorý vyrábal na začiatku svojej existencie súčiastky pre lietadla Lim-1, a následne motocykle – legendárne „WSK“, vetroňe, chladiarne, invalidné vozíky, prípojné vozidlá a predovšetkým vrtuľníky, ktoré sa stali základnými produktmi podniku – medziiným vlastné konštrukcie „Sokół“ a SW-4. WSK PZL-Świdnik – v súčasnosti vo farbách celosvetového koncernu Leonardo – je naďalej najväčším zamestnávateľom v meste. Rozmer aktivity obyvateľov potvrdzuje počet registrovaných obchodníkov. Celkovo je ich až 3053.

Spolu s rozvojom podniku sa dynamicky vyvíjala aj osada. 7. októbra 1954 Świdnik obdržal mestské právo. Dnešný Świdnik pokrýva oblasť o 20,35 km<sup>2</sup>, má 39857 obyvateľov.

8. júla 1980 sa začal štrajk v WSK. Świdnicki Jól (Świdnicki Lipiec) sa stal impulzom pre August '80 a vznik Solidarności (Solidarności). V prvých dňoch stanného práva štrajkový výbor prevzal kontrolu nad podnikom WSK. Štrajk bol ukončený 16. decembra 1981, keď milícia a vojsko spacifikovali podnik. Pasívny odpor obyvateľov pokračoval ďalšie roky. „Świdnické prechádzky“ boli známe v celom Poľsku – ľudia hromadne vychádzali na ulice v čase televízneho spravodajského vysielania, vysielalo vtedy výnimočné rádio Solidarność Świdnik. V tom čase sa vydával tiež podzemný časopis „Grot“.

Po desaťročiach úsilia, vďaka odhodlaniu obyvateľov a duchovných udelené bolo mestu povolenie na stavbu prvého kostola až v roku 1975. V súčasnosti existujú 4 farnosti: kostol Narodenia Panny Márie NMP Matky Kostola, Krista Spasiteľa, sv. Jozefa a sv. Kingi.

Mesto spolupracuje s holandským Aalten, francúzskym Bethune, italským mestom Brindisi, s bieloruskou Rečycou a Raduňom, so slovenským Svidníkom, s ukrajinskou Šostkou, ale aj s Šalčininkai v Litve, poľským Śremom, srbským Valjevom a britským Welwyn Hatfield. Spolupráca zahŕňa všetky aspekty spoločenského života.

V priebehu troch generácií Świdnik sa zmenil z malej osady v okolí Lubelščizne na dôležitý hospodársky a správny center regiónu, sídlo viacerých inštitúcií, ktorých význam prekračuje hranice mesta. Takto sa mení – na vysokej úrovne – Świdnik.

Primátor Świdnika

*Waldemar Jaksoń*



**Rzeźby autorstwa  
Ryszarda Śmiecha**

**Sculptures by  
Ryszard Śmiech**

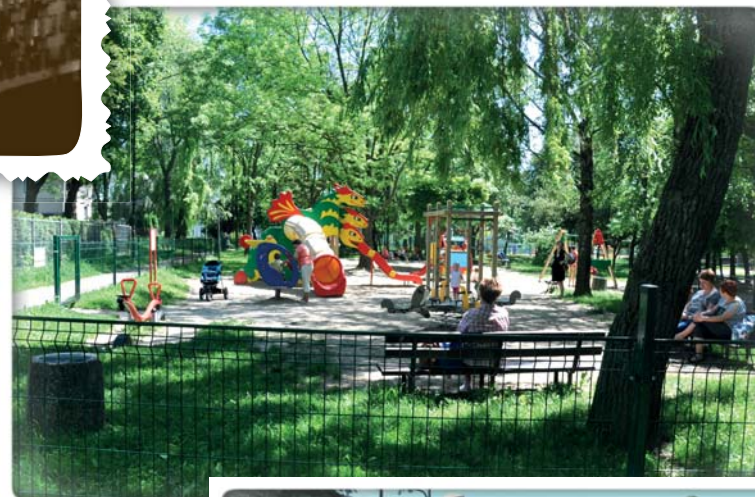




Plac przy  
skrzyżowaniu ulic  
Wyszyńskiego  
i Raławickiej,  
wczoraj i dziś  
Square at the  
crossroad of  
Wyszyńskiego street  
and Raławicka street  
yesterday and today



**Tak**  
zmienia się  
Świdnik





## Dragi prijatelji!



Svidnjik je jedan od najmlađih gradova Vojvodstva Lublin koji se nalazi na Svidnjickoj Visoravni u centralnom delu vojvodstva pored važne transportne rute Berlin-Varšava-Kijev, nekoliko desetina kilometara od graničnih prelaza s Ukrajinom i Belorusijom, na 10 minuta od glavnog grada regije, Lublina, najvećeg grada istočne Poljske. Na periferiji grada se nalazi međunarodni Aerodrom Lublin.

Prvi podaci potiču iz 1392 g., kada je Vladislav Jagelo dao Piotru iz Mošne nasledno kmetstvo na kraljevskom selu Svidnjik Veliki. Sela Swydneyk Magna i Swydneyk Parva su bila dohodak Lublinskog Arhiđakonata. Na početku XX veka postojalo je letovalište Adampol koje se nalazilo u šumi – danas je to najstariji deo grada. U međuratnom periodu osnovani su aerodrom i škola pilota Lige Vazdušne i Protivplinske Odbrane Maršala Edwarda Smiglego-Rica na otvaranju kojih je Vrhovni Zapovednik Vojske Žečpospolite lično prisustvovao.

U 1951 godini je osnovana Fabrika Komunikacijske Opreme (WSK) koja je na početku proizvodila elemente za Lim-1 avion, posle motocikle – legendarne „vueske“, vazduhoplovne jedrilice, frižidere, invalidska kolica, prikolice i pre svega helikoptere koji su postali osnovni proizvod fabrike – među ostalim vlastite konstrukcije „Sokol“ i SW-4. WSK PZL-Svidnjik, trenutno u bojama svetskog koncerna Leonardo, je još uvek najveći poslodavac u gradu ali o nivou aktivnosti stanovnika svedoči broj registriranih privrednih subjekata. Ima ih čak 3053.

Sa razvojem fabrike došlo je do razvoja naselja i 7 oktobra 1954 g. Svidnjik je dobio gradska prava. Današnji Svidnjik obuhvata površinu od 20,35 km<sup>2</sup> i živi u njemu 39857 stanovnika.

8 jula 1980 g. u WSKu je počeo štrajk. Svidnjicki jul je bio svojevrsni uvod za Avgust '80 i početak Solidarnosti. U prvim danima ratnog stanja odbor štrajka je preuzeo kontrolu nad fabrikom WSK. Štrajk je završio 16 decembra 1981 g. pacifikacijom fabrike od strane milicije i vojske. Pasivan i aktivan otpor stanovništva nije se zadržavao tokom godina. Cela Poljska je znala za „Svidnjicke šetnje“ – masovne izlaske na ulice za vreme televizijskih vesti, postojao je izuzetni Radio Solidarnost Svidnjik, izdavana je podzemna štampa sindikata „Grot“.

Nakon mnogo decenija napora, zahvaljujući odlučnosti stanovnika i sveštenika, tek je u 1975 g. dobijena dozvola za izgradnju prve crkve. Sada postoje 4 parohije: Presvete Bogorodice Majke Crkve, Hristosa Spasitelja, Sv. Josifa i Sv. Kinge.

Grad sarađuje s holandskim Alten, francuskim Betin, italijanskim gradom Brindizi, beloruskim Rečica i Radunji, slovačkim Svidnikom, ukrajinskim Šostka, litvanskim Šalčinikaj, poljskim Sremom, srpskim Valjevom i britanskim Velvin Hatfild. Saradnja obuhvata sve strane društvenog života.

Tokom tri generacija Svidnjik se preobrazio od malog naselja pored Lublina do važnog privrednog i administrativnog centra regije, te je sedište mnogih institucija čiji značaj prevazilazi granice grada. Tako se menja Svidnjik – visokih letova.

Gradonačelnik Svidnika

*Waldemar Jakson*

## Gmach sądu rejonowego District Court Building



## Galeria „MiniPark” The “MiniPark” Shopping Mall

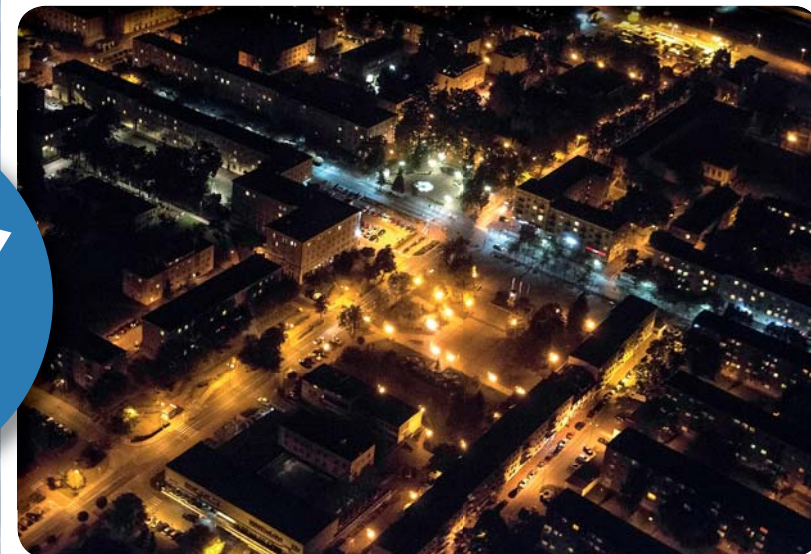




Osiedla mieszkaniowe  
Estates



**Tak**  
zmienia się  
Świdnik





## Beste vrienden!



Świdnik is een van de jongste steden in de regio Lublin, gelegen op de hoogvlakte van Świdnik centraal in het woiwodschap, aan de belangrijke communicatieroute Berlijn-Warschau-Kiëv op enkele tientallen kilometers van grensovergangen naar Oekraïne en Wit-Rusland en op 10 minuten rijden naar Lublin, de hoofdstad van de regio en de grootste stad van Oost-Polen. Aan de rand van de stad ligt de internationale luchthaven Lublin.

Destad wordt voor het eerst genoemd in 1392 wanneer Władysław Jagiełło Piotruć Moszna als schout benoemt van het koninklijke dorp Świdnik Wielki (Groot-Świdnik). De dorpen Swydneyk Magna en Swydneyk Parva vallen onder het archidiaconaat Lublin. In het begin van de 20e eeuw werd het in het bos gelegen zomerverblijf Adam Pol gebouwd, vandaag de dag het oudste deel van de stad. Tijdens het interbellum ontstonden het vliegveld en de pilotschool Liga van de Luchtmacht en Gasweër, genoemd naar Maarschalk Edward Rydz-Śmigły, die werd geopend in aanwezigheid van het toenmalige Poolse staatshoofd.

In 1951 werd de Fabrik voor Communicatie Apparatuur (WSK) opgericht, die aanvankelijk onderdelen vervaardigde voor Lim-1-vliegtuigen en vervolgens voor motorfietsen – de legendarische 'WS' – zweefvliegtuigen, koelkasten, rolstoelen, aanhangwagens en bovenal helikopters, die later het hoofdzakelijke product van het bedrijf werden, met o.a. de eigen constructies „Valk” en SW-f. WSK PZL-Świdnik, dat heden de kleuren draagt van het wereldwijde concern Leonardo, is nog steeds de grootste werkgever van de stad, maar van de mate van activiteit van de inwoners getuigt het aantal geregistreerde ondernemers, bij elkaar maar liefst 3053.

De groei van het bedrijf bracht een dynamische ontwikkeling van het dorp met zich mee en op 7 oktober 1954 verkreeg Świdnik stadsrechten. Het huidige Świdnik heeft een oppervlakte van 20,35 km<sup>2</sup> en 39857 inwoners.

Op 8 juli 1980 vond eenstaking plaats in WSK. De Juli van Świdnik was een inleiding op Augustus, 80 en het ontstaan van Solidarność. Tijdens de eerste dagen van de staat van beleg nam het stakingscomité de controle bij WSK over. De staking werd op 16 december 1981 beëindigd door een pacificatie van de politie en het leger maar het passieve en actieve verzet werd met de jaren niet minder. De „Wandelingen in Świdnik” waren in heel Polen beroemd. Dit waren enorme optochten op straat tijdens uitzendtijd van het journaal. Verder werd de buitengewone Radio Solidarność Świdnik uitgezonden en het ondergrondse blad „Grot” uitgegeven.

Na vele tientallen jaren moeite, dankzij de vastberadenheid van de inwoners en geestelijken, werd pas in 1975 toestemming verkregen voor de bouw van een eerste kerk. Vandaag de dag zijn er 4 parochies: NMP Moeder van de Kerk, Christus de Verlosser, st. Jozef en st. Kinga.

De stad is partnerstad van het Nederlandse Aalten, het Franse Bethune, het Italiaanse Brindisi, het Wit-Russische Retsjitsa en Radun, het Slowaakse Svidník, het Oekraïense Sjostka, het Litouwse Šalčininkai, het Poolse Śrem, het Servische Valjevo en het Britse Welwyn Hatfield. Deze samenwerking omvat alle maatschappelijke aspecten.

In drie generaties is Świdnik veranderd van een kleine nederzetting bij Lublin tot een belangrijk handels- en administratiecentrum van de regio en vestigingsplaats van vele instanties met een belang dat de stadsgrenzen overschrijft. Zo ontwikkelt zich Świdnik – in een hoge vlucht.

Burgemeester van Świdnik

*Waldemar Jakson*



**Kościół pw. NMP Matki Kościoła**

**Church of Blessed Virgin Mary, Mother of The Church**

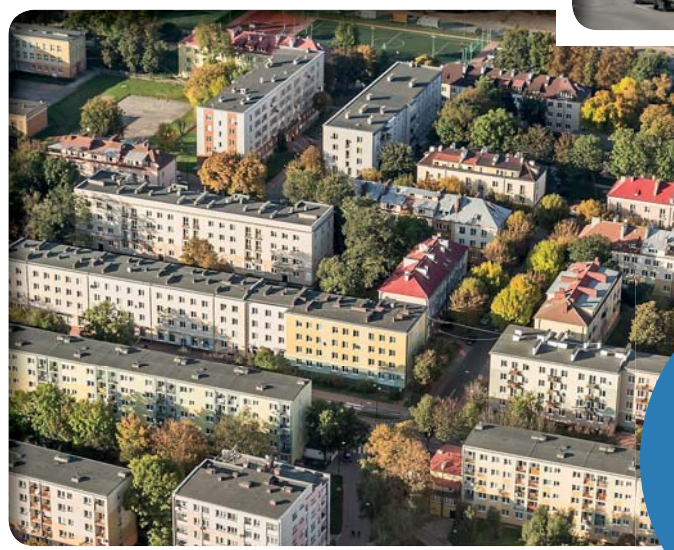
**Początki parafii pw. Chrystusa Odkupiciela**

**Beginning of Christ the Redeemer's Parish**



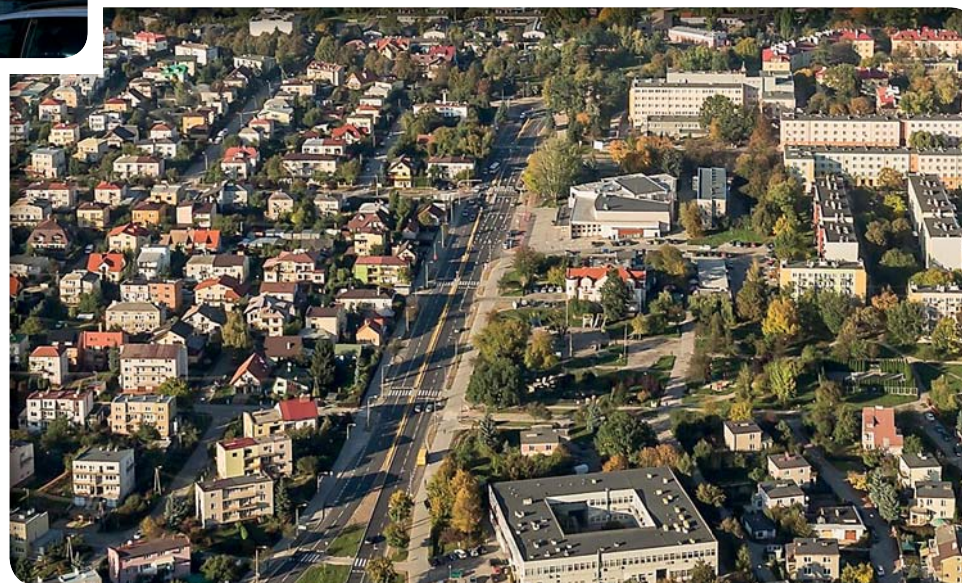
**Tak  
zmienia się  
Świdnik**





Osiedla  
mieszaniowe  
Estates

**Tak**  
zmienia się  
Świdnik







**Strajk okupacyjny  
zakładu 13 grudnia 1981 r.**  
**Sit-in strike of Factory  
13<sup>th</sup> December 1981**

**Odsłonięcie pomnika w I rocznicę  
wydarzeń Świdnickiego Lipca, 1981 r.**  
**Unveiling of a Monument during  
the 1<sup>st</sup> Anniversary of Świdnik's July, 1981**









**Widok na miasto z lotu ptaka  
– sprzed kilkudziesięciu lat  
i współczesny**

**Bird's eye view of the city  
– in the past and nowadays**



**Tak  
zmienia się  
Świdnik**





**Dom kultury „w budowie”**

**Factory Culture Centre under construction**



**Tak**  
*zmienia się*  
**Świdnik**







**Centrum handlowe „Venus”**  
**The “Venus” Shopping Mall**



**Szpital miejski – przed laty i dzisiaj**  
**Civic hospital – years ago and now**







**Tak**  
zmienia się  
Świdnik















**Świdnik** - wysokich lotów

ISBN 978-83-947022-0-5