

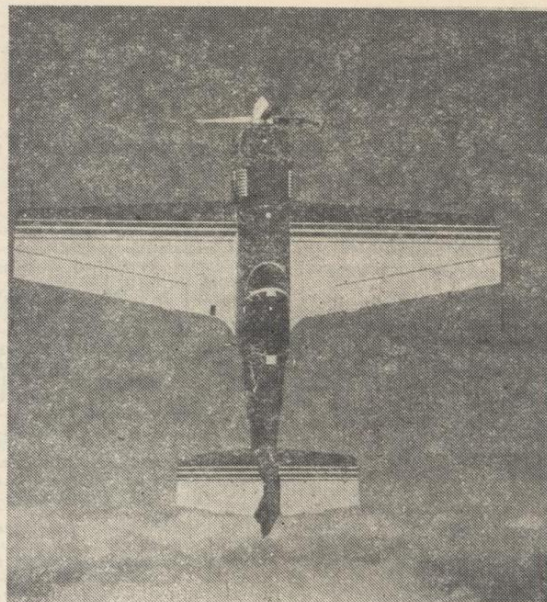
# GŁOS ŚWIDNIKA

TYGODNIK ZAŁOGI WSK „PZL-ŚWIDNIK“

nr 1 (1035) 10 stycznia 1991 r. Cena 300 zł

## W NUMERZE:

- ROZMOWA Z DYR. NA-  
CZELNYM MIECZYSLA-  
WEM MAJEWSKIM ●
- DNIÓWKA W ZAKŁADZIE
- OFERTA TELEWIZJI  
KABLOWEJ ● TYGODNIO-  
WY PROGRAM TVP



TAKIEGO STARTU W 1991 ROK ŻYCZYMY SOBIE  
I WSZYSTKIM PRACOWNIKOM ZAKŁADU

### JESZCZE PRZEZ 5 DNI

## Wpłacamy na telewizję kablową

Do 20 stycznia został przedłużony termin przyjmowania przedpłat na zainstalowanie telewizji kablowej w mieście. Można tego dokonać codziennie w kasach Urzędu Miejskiego i Spółdzielni Mieszkaniowej. Wysokość pierwszej raty wynosi 200 tysięcy złotych. Jednocześnie Spółdzielnia Mieszkaniowa prowadzi rozmowy z oferentem proponującym korzystniejsze warunki techniczne i finansowe. O szczegółach poinformujemy w następnym numerze „Głosu”.

(d)

## Wolne soboty w 1991 r.

STYCZEŃ 12, 26; LUTY 2, 9, 16;  
MARZEC 2, 9, 23, 30; KWIECIEŃ  
6, 20, 27; MAJ 11, 18, 25; CZER-  
WIEC 8, 15, 22, 29; LIPIEC 6, 13,  
20; SIERPIEŃ 3, 10, 24, 31; WRZE-  
SIEŃ 7, 21, 28; PAŹDZIERNIK 5, 19,  
26; LISTOPAD 2, 9, 23, 30; GRU-  
DZIEŃ 7, 21.

## Strajk w „Fornalskiej”

W czwartek, 3 stycznia d. szło do przezwyciężenia pracy w Spółdzielni Dzielnia - Włókienniczej im. M. Fornalskiej. Jak nas poinformowała przewodnicząca NSZZ „Solidarność”, nie był to strajk tylko protest załogi, skierowany przeciwko Zarządowi.

Zapytana o przyczyny protestu, odpowiedziała, że „pieniądz rządzi światem”, ale odmówiła bliższych informacji tłumacząc, że są to wewnętrzne sprawy spółdzielni, które chcą załatwiać we własnym gronie.

Jak się dowiedzieliśmy od prezesa Mistrzów, zamierza on złożyć rezolucję na najbliższym Walnym Zebaniu Przedstawicieli (11 bm.).

## ŻYCZENIA WSZELKIEJ POMYSŁNOŚCI, SUKCESÓW ORAZ RADOŚCI W NADCHODZĄCYM NOWYM ROKU

składa mieszkańcom Świdnika

Zarząd Miasta

(Dokończenie na str. 2)

## Rok 1990 w Świdniku

Bez żadnej przesady można na-  
zwać rok 1990 przełomowym.  
Spróbujmy pokazać to — co  
jak nam się wydaje — było naj-  
ważniejsze i zarazem nowe w

życiu naszego miasta. Aż trzy te-  
maty są związane z Wytwórnią  
Sprzętu Komunikacyjnego. Są-  
dzimy, że usprawiedliwia to zna-  
czenie WSK dla Świdnika.

Zapraszamy jednocześnie na-  
szych Czytelników do podzile-  
nia się opiniami na temat wy-  
branych przez nas, a także in-  
nych wydarzeń i zmian, których  
byliśmy świadkami i uczestnika-  
mi.

(Dokończenie na str. 3)

## Z działalności samorządu WSK

### OBRAŁA RADA PRACOWNICZA

W czwartek, 20 grudnia odby-  
ły się kolejne posiedzenie Rady  
pracowniczej. Porządek obrad  
rozwiadywał tym razem dwa te-  
maty: zaopiniowanie zmian kad-  
rowych oraz wyrażenie zgody na  
arowizację na rzecz wychowania  
Dziecka w Przybysławach,  
którego patronem jest WSK.

Omawiając sprawy kadrowe  
złonkowie Rady rozpatrywali za-  
piniowanie przez dyrekcję kan-  
dydatury:

inż. Ryszarda Zielińskiego na  
kierownika wydziału obróbki  
ciepłej, W-280,

inż. Józefa Adamczyka na kie-  
rownika wydziału kompletacji  
i ekspedycji W-610, oraz

Zygmunta Sobstylę na z-cę  
szefa gospodarki narzędziow-  
wej.

Najwięcej kontrowersji wywo-  
łało obsadzenie stanowiska z-cy  
szefa gospodarki narzędziowej.  
Właściciel cała dyskusja oscyła-  
ła wokół tego jednego etatu.  
Argumentując zapropionowaną  
andydaturę dyr. Kukielka okre-  
lił zadania stojące przed narzę-  
dziownią. Przejście tego wydziału  
a własny rozrachunek wymagać  
gdzie od jego pracowników  
mianu stylu myślenia, szukania  
artnerów do współpracy a tak-  
pę poznania zasad marketingu.  
Otrzymany jest więc człowiek ma-  
jący rozeznanie w przemyśle —  
skończył swą wypowiedź dyrek-  
tor. Ostatecznie Rada pozytywnie  
opiniowała proponowane kan-  
dydatury. Oto wyniki głosowa-  
nia: kandydatura Ryszarda Zie-  
lińskiego — za 36; przeciw 2,

wstrzymało się 1, — Józef Adam-  
czyk: za — 33, przeciw 6; wst-  
zymało się 0. — Zygmunt Sob-  
styl — za 22, przeciw 14, wstrzy-  
mało się 3.

W punkcie drugim Rada wy-  
raziła zgodę na uzupełnienie wk-  
ładu mieszkaniowego wychowa-  
nika Demu Dziecka w Przybysła-  
wach Romana Bojana kwotą  
3 mln 400 tys. złotych.

Czwartkowe posiedzenie Rady  
zakończyły podjęciem wniosku  
rekcji za całoroczną efektywną pra-  
cę oraz wzajemne życzenia świą-  
teczne i noworoczne.

(ab)

### ZEBRANIE DELEGATÓW

W przedświąteczny czwartek  
20 grudnia, gdy śródowne obrady  
nie przyniosły rezultatów (brak  
quorum), odbyło się kolejne ze-  
branie Delegatów Samorządu  
Pracowniczego.

Po wysłuchaniu propozycji dy-  
rekcji, opinii Rady Pracowniczej  
a także głosów w gorącej dysku-  
sji, zebranie postanowiło pozyty-  
wnie zaopiniować projekty: po-  
rozumienia o wprowadzeniu no-  
wego systemu wynagradzania  
dyrektora naczelnego i wprowa-  
dzającego godzinowy system pra-  
cy i płacy. Uwzględniono jedna-  
kże następującą zmianę: do czasu  
przekroczenia średniej płacy kra-  
jowej w pięciu podstawowych  
działach gospodarki materiałow-  
ej przez średnią zakładową za-  
leżność płacy dozoru do średniej  
płacy pozostałych pracowników  
utrzymać będzie na poziomie

minimalnym, to znaczy: 1,3 dla  
dozoru średniego i 1,6 dla kiero-  
wnictwa.

W głosowaniu jawnym za tak  
sformułowanym wnioskiem opo-  
wiedziało się 40 osób, przeciw-  
nych było 3, wstrzymało się od  
głosu 6.

Najważniejszą konsekwencją  
uchwalenia nowego wniosku będą  
dysproporcje płacowe w różnych  
działach i wydziałach naszego  
zakładu.

Finansowo najbardziej zagrożo-  
ni poczuli się kierownicy ko-  
mórek, w których zatrudnia się  
najmłodszych stażem pracow-  
ników, gdyż to właśnie ich śred-  
nia płaca decydować będzie o  
pensji podstawowej ich bezpo-  
średniego przełożonego. Podczas  
dyskusji pytano nawet, czy jeśli  
stawka kierownika jest dość wy-  
soka a podlega mu młodszy sta-  
żem pracownicy, to czy będzie  
trzeba tę stawkę zmniejszyć. W  
dyskusji odczytać także można  
było zarzut, iż uchwałę tę sfor-  
mowano specjalnie „pod gos-  
podarkę narzędziową”, gdzie za-  
robki są wysokie.

Pomimo przegłosowania wnio-  
sku próby dyskusji trwały jesz-  
cze wiele minut. Co oznacza dla  
przedsiębiorstwa jego przyjęcie  
pokaże niedaleka przyszłość.

(tw)

### DNIÓWKA W CAŁYM ZAKŁADZIE

## WSK płaci inaczej

Prace nad przygotowaniem i wprowadzeniem w życie no-  
wego systemu wynagradzania w WSK trwały ponad 6 miesię-  
cy. Ostateczny tekst porozumienia dyskutowali przedstawiciele  
związków zawodowych i dyrekcji WSK w grudniu. 2 stycznia  
1991 roku, tuż przed podpisaniem dokumentów, rozpatrzone  
zastrzeżenia Prezydium Rady Pracowniczej.

Porozumienie wprowadza jed-  
nakowy system wynagradzania  
dla pracowników zatrudnionych  
ha stanowiskach robotniczych  
i nierobotniczych. Pracownik  
otrzymuje stawkę godzinową,  
która pomnożona przez ilość  
efektywnie przepracowanych go-  
dzin daje podstawowy składnik  
wynagrodzenia.

Oprócz tego że środków na  
wynagrodzenia tworzy się fun-  
dusz motywacyjny, w wysokości  
25 proc. tych środków. Fundusz  
dla poszczególnych wydziałów i  
komórek uruchamiany jest w za-  
leżności od stopnia realizacji  
produkcji towarowo-asortymen-  
towej (na wydziałach produkcyj-  
nych) lub od stopnia realizacji  
sprzedaży i zadań doradczych  
zleconych przez dyrektora pionu  
(dla pozostałych komórek). Fun-  
dusz motywacyjny może być  
zmniejszony na wniosek szefa  
kontroli jakości — jeżeli zanie-  
dano kryteria jakościowe. Środ-  
ki z funduszu motywacyjnego  
są dzielone między pracowników  
przez kierownika w zależności  
od oceny ich pracy.

Pracownicy zatrudnieni na sta-  
nowiskach kierowniczych (pełny  
wykaz stanowisk zawiera art.  
6 pkt. 4 Porozumienia), są wy-  
nagradzani wg miesięcznej staw-  
ki wynagrodzenia zasadniczego.

Pracownicy mogą otrzymać  
dodatkowe wynagrodzenie za:  
pracę w godzinach nadliczbo-  
wych, za pracę na II i III zmia-  
nie, za pracę w warunkach sz-  
kodliwych dla zdrowia, uciążli-  
wych, niebezpiecznych lub na  
wysokości. Dodatki stanowią o-  
kreślony w Porozumieniu pro-  
cent stawki godzinowej wynika-  
jącej ze średniej płacy zakłado-  
wej doliczany do stawki godzi-  
nowej pracownika.

Pracownikom zatrudnionym na  
stanowiskach kierowniczych  
przysługuje dodatek funkcyjny.  
Porozumienie określa kategorie  
dodatku funkcyjnego (najniższa  
I — 0,08 średniej płacy w zakła-  
dzie za ostatnie półrocze; naj-  
wyższa X — 0,65 średniej zak-  
ładowej za ostatnie pół roku) o-  
raz zalicza poszczególne stanowi-  
ska kierownicze do określonych  
kategorii.

Podstawę obliczania dodatku  
za staż pracy stanowi — za ok-  
res zatrudnienia w WSK śred-  
nia płaca w WSK za II półrocze  
1990 r., a za okres poza WSK  
— 50 proc. średniej zakładowej  
W następnych kwartałach doda-  
tek stażowy będzie liczony od  
średniej za poprzedni kwartał.  
Dodatek przysługujący pracow-  
nikom, którzy przepracowali łą-  
cznie 5 lat.

(Dokończenie na str. 2)



# Dniówka w całym zakładzie – WSK płaci inaczej

(Dokończenie ze str. 1)

Porozumienie określa także zasady wypłacania nagród jubileuszowych, odpraw pieniężnych, dodatków za stopień specjalizacji i innych dodatków.

Pełny tekst porozumienia będzie wkrótce dostępny u kierowników komórek organizacyjnych.

W nowym systemie płaca większych pracowników będzie się składała z trzech elementów: sumy wynikającej z przemnożenia stawki godzinowej przez liczbę godzin, premii oraz dodatku stażowego. Stawki godzinowe będą wyliczone tak, aby pracownik nie otrzymał mniejszych pieniędzy.

Przykładowe wyliczenie stawki godzinowej wygląda następująco: dotychczas – stawka zasadnicza 400.000 zł plus premia 80.000 zł – dodatek podstawowy 200.000 zł plus deputat węglowy 60.000 zł równa się – 740.000 zł. Z tej kwoty odlicza się część przeznaczoną na fundusz motywacyjny. Zostaje: 740.000 : 1,25 równa się 592.000 zł. Stawkę godzinową wylicza się dzieląc tę sumę przez 176 godzin (średni nominalny różniwy miesiąc) 592.000 : 176 równa się 3363 zł. Stawka jest zakreślana do 100 zł w górę – czyli wynosi 3.400 zł. W styczniu na przykład pracownik zarobi:  $196 \times 3400 = 666.400$  zł plus średnia premia (25 proc.) 166.600 zł. Razem 833.000 zł. Do tego oczywiście dodatek stażowy obliczony według nowych zasad. Wynagrodzenie w styczniu będzie wyższe ponieważ więcej niż średnio jest w nim godzin pracy.

Jednocześnie z porozumieniem o wprowadzeniu nowego systemu wynagradzania pracowników WSK dyrekcja i związki zawodowe podpisały protokół, w którym uzgodniono sporne kwestie, nierozstrzygnięte w porozumieniu. Nie udało się nam przeprowadzić wywiadu z mgr inż. K. Domańskim, który przygotowywał ostateczną wersję porozumienia (postaramy się opublikować tę rozmowę w jednym z najbliższych numerów „Głosu”). – Stręścimy więc tylko stanowiska i ich rozstrzygnięcie w protokole.

Pierwszą sprawą było uzgodnienie wysokości funduszu motywacyjnego. W pierwszej wersji dyrekcja proponowała 30 proc.; związki zawodowe chciały tylko 20 proc. Uzgodniony kompromis – 25 proc. – opro-

testowało Prezydium Rady Pracowniczej (Zebranie Delegatów i Rada Pracownicza zaakceptowały wcześniej propozycję 30 proc. funduszu motywacyjnego). Istotą sporu jest tu, jak wielką część wynagrodzenia ma zależeć od oceny bezpośredniego przełożonego. Zdaniem Prezydium Rady obniżenie funduszu motywacyjnego sprawi, że system nie spełni oczekiwań, co do jakości produkcji, terminowej realizacji zobowiązań i wyzwolenia inicjatywy pracowniczej. Przedstawiciele związków zawodowych obawiali się, że zbyt wysokie uzależnienie plac od bezpośrednich przełożonych wywoła niezadowolenia, podnosili też argument o nieefektywnym doborze kierowników, w znacznej części mianowanych w oparciu o pozamerytoryczne kryteria.

Przedmiotem sporu był także postulat wglądu związków zawodowych do podziału pieniędzy z funduszu motywacyjnego. Uzgodniono między związkami i dyrekcją formułę podziału na podstawie przewidywanego kła związkowego zapoznania się z listą premii wzbudziła sprzeciw Prezydium Rady.

Zdaniem przedstawicieli samorządu, w praktyce nakłada to na kierowników obowiązek uzgadniania ze związkami podziału premii. Przyjęła w protokole formuła (z której wynika, że przewidywany kła potwierdza tylko fakt zapoznania się z listą podziału premii, a uwagi może zgłosić odrębnie – czyli nie może odmówić podpisu, nawet jeżeli nie zgadza się z decyzją kierownika) pozostała bez zmian.

Kontrowersje wzbudziły także propozycje plac kierowników i podległych im pracowników.

W stanowisku Prezydium Rady podkreślono, że „zwiększenie odpowiedzialności kadry kierowniczej i dozoru technicznego bez powiększenia uprawnień oraz ograniczenie poziomu plac kadry do obecnego poziomu są istotnymi zagrożeniami dla powodzenia przemian w zarządzaniu zakładem. Związki zawodowe zgłosiły propozycję wydzielenia z funduszu plac części dla kadry kierowniczej. Przyjęto, że po wprowadzeniu systemu będzie ustalony poziom funduszu plac dla dozoru. W momencie wprowadzenia systemu wzrost plac dla kierowników będzie realizowany indywidualnie, w uzasadnionych przypadkach. Przyjęto, że proporcja średniej płacy kierownika i podległych mu pracow-

ków nie powinna być niższa niż 1,3 do 1 (czyli kierownik powinien zarabiać co najmniej o 30 proc. więcej niż średnia podległych mu pracowników).

Kolejne dwie kontrowersje dotyczyły zezwolenia na przeprowadzenie w godzinach pracy szkoleń okresowych BHP i wyborów do władz związkowych. Mimo sprzeciwu Prezydium Rady protokół dopuszcza przeprowa-

dzenie wyborów i połowy szkoleń w godzinach pracy.

Z innych spraw interesujących wszystkich pracowników WSK w protokole ustalono, że:

- w I kwartale 1991 roku podstawa naliczania dodatku stażowego będzie nie mniejsza niż 1 mln złotych,
- wynagrodzenia wszystkich pracowników będą wypłacane 10 każdego miesiąca,

– po 3 miesiącach związki i dyrekcja dokonają wspólnie oceny funkcjonowania systemu i uzgodnią ewentualne korekty,

– osobno będą rozpatrzone system pracy i płacy w ruchu ciągłym,

– od 1 lutego średnia płaca w WSK będzie podniesiona o co najmniej 300 tys. złotych. W.S.

## Rozmowa z Dyrektorem Naczelny WSK Mieczysławem Majewskim

(Dokończenie ze str. 1)

„Jak widzi Pan swoją pozycję w rysującym się nowym podziale władzy między Radą Nadzorczą, Zarządem i związkami zawodowymi – bo i one pretendują przecież w naszych warunkach do roli decydenta?”

– Sądzę, że powinien to być układ prawidłowy, choć przewiduję na początek pewne trudności. Rada Nadzorcza będzie broniła interesów Skarbu Państwa nie będąc jednak osobie zaangażowaną finansowo w te interesy. Będą to po prostu urzędnicy państwowi. Mam nadzieję, że mimo to staną na wysokości zadania. Rola Zarządu i moja, jako jego członka jest w miarę jasna: działanie na rzecz maksymalizacji bieżącego wyniku finansowego przedsiębiorstwa i myślenie przyszłościowe, w perspektywie – powiedzmy – dziesięcioletniej. Natomiast związki zawodowe – niezwyciężone – „człowieczeństwo” pretendujące do roli zarządcy, czy nawet właściciela zakładu niekoniecznie dobrze muszą wypełniać tę rolę, gdyż nie spełniają koniecznego warunku – zaangażowania własnego kapitału.

Wracając do mojej roli, myślę, że dopiero po przeprowadzeniu właściciel prywatyzacji, czyli sprzedaży akcji przedsiębiorstwa, będzie można powołać odpowiednią Radę Nadzorczą, która wybierze Zarząd rzeczywistej czułości oparcie w prawdziwych właścicielach, czyli akcjonariuszach. Dotychczas właśnie tego oparcia brakowało dyrekcjom najbardziej. Funkcje właściciela nie był w stanie wypełnić ani minister, ani Rada Pracownicza, ani związki zawodowe.

„Czy robił Pan jakieś kalkulacje na temat czasu, kiedy ta własność prywatyzacja mogłaby nastąpić?”

– Trudno to określić dokładnie, jednak sądzę, że w przeciągu bieżącego roku będziemy mogli już poważnie o niej pomyśleć.

„Istnieje obecnie w Polsce moda na odcinanie grubą kreską przeszłości i zaczynanie od nowa. Chciałbym więc Pana nieco przekornie zapytać o to, co wydaje się Panu w dorobku Pańskich poprzedników cenne i które z ich zamysłów należałoby kontynuować?”

– Biorąc pod uwagę moich bezpośrednich poprzedników – niewątpliwie korzystna była tendencja zmian organizacyjnych polegających na likwidowaniu zbędnych komórek i stanowisk w strukturze zarządzania. Podobnie pożyteczna jest propozycja rozszerzenia asortymentu produkcji przedsiębiorstwa i na pewno nie osiągnęliśmy jeszcze w tej dziedzinie szczytu możliwości. Następnie – godne kontynuacji są zabiegi o współpracę z firmami zagranicznymi, głównie zachodnimi. Może tylko należałoby zmienić niekoniecznie kierunek poszukiwań, na kapitał mniej związany z lotnictwem. Z firmami lotniczymi trudno będzie nam robić doskonałe interesy, gdyż są one równocześnie naszymi konkurentami.

„Jakie wobec tego kierunki działalności zakładu będzie Pan popierał?”

– Wyobrażam sobie, że Wytwórnia będzie w dalszym ciągu przedsiębiorstwem produkującym głównie sprzęt lotniczy. Jak dotychczas to właśnie potrafiliśmy robić naj-

lepiej i rewizja tego kierunku nie jest nawet możliwa...

„Jednak ostatnie lata nie były specjalnie korzystne dla lotnictwa, szczególnie dla śmigłowców. Jak więc widzi Pan propozycję między produkcją lotniczą i pozalotniczą?”

– Produkcja lotnicza ma swoje koniunktury, ale ostatni okres nie jest aż taki zły dla śmigłowców. Duże samoloty pasażerskie zdominowały rynek lotniczy, jednak w warunkach postępującej urbanizacji śmigłowce, jako statek lądowy i startujący z każdego praktycznie miejsca musi znaleźć przyszłość, zwłaszcza, że jako wynalazek stosunkowo świeżej daty nie wykorzystał jeszcze wszystkich możliwości zastosowań.

W oparciu o oceny czynione na Zachodzie można stwierdzić, że koniunktura na śmigłowce powinna – w najbliższych dziesięciu latach przynajmniej – charakteryzować się statym wzrostem. Sądzę, że dziedzina, w której się specjalizujemy jest tak mało rozpowszechniona na świecie, że nie powinniśmy jej zrzucić, bo w innych kierunkach mamy małe szanse na stanie się cenionym wytwórcą wyrobów finalnych na dobrym poziomie.

Trudno również precyzyjnie określić pożądane proporcje wielkości produkcji lotniczej do pozalotniczej. Najlepiej chyba określa je stosunek wpływów finansowych czerpanych z obu rodzajów działalności.

„Sporo w swojej pracy konkursowej pisał Pan o konieczności dowartościowania takich służb, jak badawczo-rozwojowa czy marketing. Czy nie boi się Pan, że ten pogląd będzie mało popularny wśród pracowników bezpośrednio związanych z produkcją?”

– Rzeczywiście uważam, że należy dowartościować te służby, które są odpowiedzialne za wprowadzenie do produkcji nowych wyrobów i te, które mają za zadanie sprzedać te, co produkcja wytworzyła. Co więcej, uważam, że o celowości tych działań przekonywać dziś już nikogo nie trzeba. Z obserwacji rzeczywistości gospodarczej wynika, że nie wystarczy produkować. Prawdziwą sztuką jest umiejętność sprzedaży swoich wyrobów. Produkcja jest także uzależniona od służb rozwojowo-badawczych, nawet w przypadku wyrobów licencyjnych. Trzeba by najpierw przygotować dokumentację, dostosować do miejscowych wymogów technologicznych. Jeśli ktoś nie chce tego zrozumieć – działa na rzecz zniszczenia fabryki.

„Jednak przeciwnicy Pańskich poglądów argumentują, że w zakładzie od wielu lat praktycznie nie robi się nic nowego. W dodatku wiadomo, że nowoczesnych wyrobów trudno nam będzie dorobić się samym – bez zastrzyku zachodniej technologii i kapitału. Z kolei zdanie się na partnerów zagranicznych może nas doprowadzić do pracy w swoim systemie nakładów, do sytuacji mechanicznego wykonywania dyktand z zewnątrz”

– Jak już wspominałem, nawet kooperacja nie może być bez biura konstrukcyjnego. Natomiast można dywagować na temat, czy rzeczywiście w ostatnich latach nie produkuje się nic nowego. Można również postawić tezę, że efekty byłyby proporcjonalne do nakładów

na cele badawcze. Sfera badawcza zajmowała się głównie obsługą produkcji seryjnej, bądź nawet opracowywaniem wersji śmigłowców, ale nie z polecenia naszego marketingu, lecz instytucji zewnętrznych. Nikt dyrektora, czy jego zastępców nie pytał co wymyślił, jakie produkty wprowadzą za rok, czy za dziesięć lat, tylko, czy w tym roku wykonali 250 śmigłowców zgodnie z Gostplanem, czy nie. Naturalnie wpływało to na minimalne zainteresowanie wynikami prac OBR. Mimo to udało się wdrożyć „Sokola”, śmigłowca duży, skomplikowany, co więcej – okazało się, że jest to śmigłowiec całkiem przyzwoity, z szansami na przyszłość.

„Skoro jesteśmy już przy pracach rozwojowych – jaka jest Pańskim zdaniem szansa na uruchomienie w 1995-96 roku partii informacyjnej śmigłowca SW-4, co założył Pan w swojej pracy konkursowej. Czy obecny stan zaawansowania projektu pozwala na taki optymizm?”

– Alternatywą dla SW-4 w tej chwili nie ma. Musi on powstać właśnie w tym czasie, a jeżeli nie on, to produkt podobny, gdyż później możemy natrafić na o wiele trudniejszą sytuację rynkową – za granicą i w kraju – spowodowaną silną konkurencją innych firm.

„Czy plany związane z tej mierze z firmami zachodnimi są nieaktualne?”

– Są aktualne, lecz są to wciąż tylko plany nie poparte konkretnymi ustaleniami. Być może w sytuacji bardziej energicznej współpracy z amerykańską firmą Pratt & Whitney jest chyba w stanie pójść nam w przyszłości na odpowiednim poziomie wyprodukowany układ napędowy dla SW-4 i być może modernizowanego Mi-2.

„Kiedy przewodniczący Rady Pracowniczej, Pan Sobstyl inżynier, w radiowęzle załogę o pańskie nominacji, gratulował Panu przede wszystkim problemów. Czy rzeczywiście jest ich aż tak wiele?”

– Jest ich co najmniej kilka. Choćby niewiadomo związane z sytuacją w Związku Radzieckim, w którym widzimy wciąż duży tynek. Eksploatuje się tam parę tysięcy naszych śmigłowców, do których potrzebna są części zamienne stanowiące poważny procent naszej produkcji. Druga sprawa to brak stałych klientów poza ZSSR. Wreszcie zbyt woski asortyment produkcji. Do tej pory dorobiliśmy się trzech śmigłowców i kilku produktów dodatkowych. To zbyt mało. Szansa tkwi w uwersynieniu „Sokola”, jego certyfikacja na przepis FAR, co powinno rozszerzyć grono potencjalnych odbiorców. Pozwoli nam to przeżyć jakoś najbliższe lata. W przyszłości jednak musimy dysponować śmigłowcami w kilku klasach wagowych i wielu wersjach, co stanowi niezwykle trudne zadanie.

„Dziękuję za rozmowę.”

Rozm. J. Mazur

## Biblioteka techniczna zaprasza

♦ Komentarz do ustaw o zatrudnieniu i tzw. zwolnieniach grupowych. Toruń. 1990.

Towarzystwo Naukowe Organizacji i Kierownictwa. Ośrodek Postępu Organizacyjnego.

Ze spisu treści:

Komentarz do ustawy z dnia 29 grudnia 1989 r. o zatrudnieniu.

a) Uprawnienie zakładu pracy,

b) Obowiązki zakładów pracy,

c) Uprawnienie i obowiązki bezrobotnych.

– Komentarz do ustawy z dnia 28 grudnia 1989 r. o szczególnych zasadach rozwiązywania z pracownikami stosunków pracy z przyczyn dotyczących zakładu pracy.

a) Zakres stosowania ustawy,

b) Tryb dokonywania zwolnień,

c) Ochrona pracowników przed zwolnieniami z przyczyn gospodarczych,

d) Świadczenia przysługujące zwalnianym pracownikom,

e) Inne uprawnienia przysługujące zwolnionym pracownikom.

♦ Podręczny skorowidz przepisów prawnych. Szymon Styś. Księgarnica 1990 – „Vector”.

Skorowidz przeznaczony jest dla osób prowadzących profesjonalnie działalność gospodarczą, a także dla osób zatrudnionych przez podmioty gospodarcze do wykonywania zadań związanych się ze stosowaniem prawa.

Wybrał: mk

♦ Jan Repiński. Kapitałowo powiązane grupy przedsiębiorstw w gospodarce rynkowej. Instytut Kształtowania Rozwoju. Żyrardów 1990.

„Typowe wielkie przedsiębiorstwo polskie będzie miało za 10-20 lat, w porównaniu z podobnymi dzisiejszymi przedsiębiorstwami, o połowę mniej poziomów zarządzania oraz 1/3 stanowisk kierowniczych.”

Przyszłe typowe przedsiębiorstwo będzie również oparte na wiedzy i informacji (informatyce). Środek ciężkości struktury zatrudnienia szybko przesunie się od pracowników fizycznych i „biurowych” do osób o wysokich kwalifikacjach w zakresie nauk stosowanych.”

Zmiany form własności społecznych podmiotów gospodarczych. Jaktorowo 1990. Ośrodek Doskonalenia i Treningu Kierowniczego „Centrum”.

Niniejsze opracowanie stanowi zbiór informacji na temat przekształceń własnościowych. Materiał ten stanowi przegląd wydanych dotychczas informacji. Omówiono w nim:

♦ Praktykę przekształceń struktur gospodarczych;

♦ Ustawę o komercjalizacji przedsiębiorstw państwowych;

♦ Ustawę o prawie upadłościowym.



# ROK 1990 W ŚWIDNIKU ROK 1990

## W LICZBACH

- W urzędzie Stanu Cywilnego w Świdniku w minionym roku odnotowano zawarcie 252 związków małżeńskich, w tym 5 kobiet zaprzęgnęło związek z obco krajowcami. Tylko jeden świadek z gminnych parafii przyjął decyzję o posługiwaniu obywateli obcego państwa. (Stan do 01.12.1990).
- Do 10 grudnia w mieście sporządzono 133 akty zgonu: w większości byli to mężczyźni (75), ale też i 2 niemowląt. W okolicznych gminach zarejestrowano 191 zgonów (114 mężczyzn), w tym 4 niemowląt.
- Do 18 grudnia zgłoszono urodziny 1109 dzieci. W ubiegłym roku w tym samym okresie przyszło na świat 1144.
- Do 15 grudnia zarejestrowano w Świdniku 2991 bezrobotnych, w tym 1759 kobiet. Zwolnieniami grupowymi objęto: w PSS „Społem” 78 osób; GS Melgień — 6 pracowników, w Spółdzielni Pracy im. M. Fornalskiej — 57 kobiet, LZNS-ie — 18 osób i w Przedsiębiorstwie Zagranicznym GrandMAS — 52 osoby.
- Średnio miesięcznie przybywa około 200 bezrobotnych.
- Bezrobocie wśród absolwentów: bez pracy jest 481 osób, (do 15.12.90) w tym 294 kobiety. Nie znalazło pracy po studiach 53 osoby, po liceum ogólnokształcą-

cym — 52 osoby, po średniej szkole zawodowej — 181 i po zasadniczej szkole zawodowej — 195 osób.

— Do końca listopada '90 wszczęto 1044 postępowania dochodzeniowe; w tym samym okresie roku 1989 było ich 712.

— Do końca listopada ub. roku zanotowano 11 przypadków uszkodzeń ciała, 130 kradzieży mienia prywatnego, 50 prób uchylania się od płacenia alimentów, 3 kradzieże mieszkaniowe, 11 kradzieży ruchomych, 19 rozbojów, kradzieży z włamaniem na szkodę prywatną było 181, 64 przypadki znaczenia się nad członkami rodziny.

— Wykrywalność przestępstw wyniosła ogółem 66,6 proc. (za 11 m-cy), co daje RUSW w Świdniku 2 na 9 miejsce w województwie. Świdnicki RUSW wypierza jedynie RUSW w Bychawie. Ostatnie miejsce z wykrywalnością przestępstw rządu 43 proc. zajmuje RUSW w Lubartowie.

— W dalszym ciągu nie obsadzonych jest 20 wakatuów w RUSW w Świdniku.

— Wg danych na 20 grudnia w WSK Świdnik zatrudnionych było 8079 osób, z czego w filii Tomaszowskiej — 633.

— Do końca listopada w osiedlu Brzeziny zainstalowano łącznie 140 numerów telefonicznych.

## W MIEŚCIE

### WYBORY DO SAMORZĄDU

W końcu marca, po wyborach w Spółdzielni Mieszkaniowej rozpoczęła się prezentacja — na razie na forum Komitetu Obywatelskiego „Solidarność” — ponad 50 osób ubiegających się o kandydowanie do Rady Miejskiej. Wyboru — 28 kandydatów — dokonała komisja wyłoniona z działaczy Komitetu.

Swoich kandydatów wystawiło także SD (14), Komitet Obywatelski „Porozumienie” (19), PSL (2), PPS (4), KPN (1), Polski Związek Ogrodów Działkowych (1).

## PRYWATYZACJA HANDLU

Uchwała z dnia 26 czerwca, typująca 9 sklepów na przetarg, Rada Miejska rozpoczęła prywatyzację handlu w Świdniku. Potocznie przyjęła się taka nazwa, choć w żadnym wypadku nie dochodziło do zmiany właściciela, lokalu, a jedynie zmiany najemcy i warunków najmu.

Próbę sprywatyzowania sklepów prowadzonych przez WPHW podjęto już kilka miesięcy wcześniej, ostatecznie doszło do niej przy końcu sierpnia, po wcześniejszych dyskusjach nad jej rozmiarami i zachowaniem branży licytowanych sklepów. Licytowano etapami, po kilka lokali jednocześnie. Branżę utrzymano w sklepach spożywczych i rybnym.

Błędem w pierwszym etapie prywatyzacji były zbyt późne zawarcie umów z nowymi najemcami, stąd też w październiku wiele sklepów dawni użytkowni-

cy zgłosiło się także 3 kandydatów niezależnych.

W maju rozpoczęto organizowanie spotkań z mieszkańcami miasta. Przychodziła na nie tylko nieliczna grupa wyborców.

27 maja, do urn wyborczych poszło niewiele ponad 43 procent uprawnionych do głosowania. Bezapelacyjnie wybory wygrali kandydaci Komitetu Obywatelskiego „Solidarność” i tylko w jednym wypadku ilość głosów oddanych na kandydata spoza KO „S” zbliżyła się do bezpiecznej do zwycięży.

Kilka dni później, 5 czerwca odbyła się inauguracyjna sesja Rady Miejskiej. Wybrano również Zarząd Miasta.

cy zamknęli lub handlowali resztkami towarów, bez uzupełnienia zaopatrzenia.

Wystawienie na przetarg sklepów użytkowanych przez PSS „Społem”, zmuszające do redukcji zatrudnienia, spowodowało ostry protest pracowników zagrożonych bezrobociem.

Trudności pogłębiła przeprowadzona równocześnie — bez wcześniejszego uzgodnienia z Zarządzeniem Miasta — licytacja lokali będących własnością Spółdzielni Mieszkaniowej. W tym momencie uwidocznił się podział na dwóch dysponentów lokali w mieście i brak porozumienia między nimi, na czym najwięcej cierpieć klienci.

Rada Miejska zastanawia się nad następnym etapem prywatyzacji. Podlegałyby jej pozostałe sklepy PSS i lokale gastronomiczne.

Przetargi sklepów robi się właściwie z dwóch powodów. Pierwszy, najważniejszy, to stworzenie normalnego rynku co jakby już powoli udaje się. Drugi, bardziej prozaiczny, to chęć podreperowania budżetu. Do kasy miejskiej miesięcznie tytułem opłat czynszowych wpływa około 259 mln zł. nieco więcej, bo 300 mln zł zasilać będzie od nowego roku kasę Spółdzielni Mieszkaniowej.

## PODZIAŁY W POLITYCE

W maju kandydaci Komitetu Obywatelskiego „Solidarność” wygrali w komplecie wybory samorządowe, a w jesieni Komitet zakończył działalność. Podobnie jak w całym kraju, także w Świdniku w ruchu „Solidarności” nastąpiły podziały.

Do niedawna zjednoczeni działacze ruchu „S” rozpoczęli budowanie różnorodnych ugrupowań politycznych. W Świdniku powstały lokalne oddziały niemal wszystkich nowych partii politycznych: Porozumienia Centrum, Zjednoczenia Chrześcijańsko - Narodowego Ruchu Obywatelskiego Akcja Demokratyczna, Partii Konserwatywno - Liberalnej. Nadal działają (choć mocno osłabione) „stare” partie: Stronnictwo Demokratyczne, PSL (dawny ZSL) i SdRP.

Wyniki wyborów prezydenckich tylko częściowo pokazały na jakie poparcie mogą liczyć poszczególne ugrupowania. Kilka z nich popierało Lecha Wałęsę, w tym także związek „Solidarność”, trudno więc ocenić jak podzielił się głosy oddane na Wałęsę. W każdym razie polityka wkroczyła do Świdnika i nie nie wskazuje, aby miała zamiar stąd odejść.

(ws)

## W WSK

### PRZEKSZTAŁCENIE

W czwartek, 8 listopada, odbyło się jedno z najważniejszych posiedzeń Rady Pracowniczej WSK. Zadecydowała ona o przyszłym obliczu własnościowym zakładu i losie samej Rady jako ciała przedstawicielskiego.

Rada dużą większością głosów (31 za, 6 przeciw, 3 wstrzymujące się) postanowiła zwrócić się do ministrów przemysłu i przekształcenia własnościowych o podjęcie kroków mających na celu przekształcenie zakładu z przedsiębiorstwa państwowego na jednoosobową spółkę Skarbu Państwa.

Czym jest dla WSK przekształcenie?

— Przede wszystkim ustalona została forma własności. Dla part-

nerów z Zachodu przedsiębiorstwo państwowe było czymś mało konkretnym. Spółka Skarbu Państwa jest podmiotem wiarygodnym.

— Przekształcenie determinuje potrzebę efektywniejszego zarządzania przedsiębiorstwem zaś jego organizacja działa aktywizująco.

— Poprzez uwiarygodnienie firmy w oczach kontrahentów zagranicznych znacznie powiększą się możliwości dostępu do korzystnych kredytów, łatwiej staną się też rozmowy handlowe.

Przekształcenie nie jest aktem mechanicznym. Składa się nań wiele uwarunkowań i decyzji o charakterze ekonomiczno-prawnym. Jest to jednak jedyna droga do tego, by WSK stała się dynamicznym podmiotem gospodarczym. Na szczęście na tej drodze już znaleźliśmy się.

(a)

## ZMIANY W DYREKCJI WSK

W ciągu ostatnich 12 miesięcy trzykrotnie zmieniał się lokator gabinetu „Złoty Kłobacz”. Dyrektorem Naczelny, Najpierw dyrektorem Jerzy Bojko, potem funkcję tę pełnił Andrzej Kukielka, a od kilku dni WSK kieruje Mieczysław Majewski.

Ponad pół roku trwały postępowania konkursowe. Za pierwszym razem żaden z kandydatów nie uzyskał wymaganej li-

czyby punktów, za drugim wszyscy trzej kandydaci przekroczyli minimum. Zwycięzca uzyskał niemal 80 proc. możliwych do zdobycia punktów.

Po raz pierwszy w historii zakładu o obsadzie stanowiska Dyrektora zdecydował konkurs, o party o kryteria wyłącznie merytoryczne: fachowość, przygotowanie menedżerskie, osobowość, znajomość języka.

no już kontrakty, z innymi toczą się negocjacje.

Wiadomo, że kończą się powoli duże zamówienia radzieckie. Wytwórnia potrzebuje nowych rynków zbytu, nowych technologii, nowych wyrobów... Bez bliskiej współpracy z nowoczesnymi firmami zachodnimi tego nie da się dziś załatwić. Szukamy zatem partnerów...

Spółdzielnia Mieszkaniowa sprywatyzowała już wszystkie placówki handlowe, w licytacjach ofertowych i młotkowych. Te ostatnie powodowały wiele emocji, ich uczestnicy windowali zbyt wysokie ceny, by po kilku dniach wyprzedać ze zdobytých lokali. Wprowadziło to niepotrzebne zamieszanie i przedłużało terminy otwarcia sklepów, toteż w ostatniej fazie prywatyzacji znów wrócono do licytacji ofertowej.

Zastępy od lat rzeczywistość spółdzielczą zburiły wybory, które odbyły się w marcu. 28 marca nową Radę Nadzorczą wybrała spółdzielnia w Spółdzielni Mieszkaniowej. Na czele Rady s. anął Andrzej Lepecki. W późniejszym czasie zmienił się również Zarząd Spółdzielni. Jej prezesem został Eugeniusz Hyz. Miniony rok nie był jednak dla spółdzielni zbyt łaskawy. Oddano nieco ponad sto mieszkań, a więc mniej więcej tyle ile w roku 1989. Głównym powodem jest trudna sytuacja finansowa spółdzielni. Zarząd szuka ratunku w negocjacjach z partnerami zagranicznymi na temat zawiązania spółki która miałaby produkować materiały budowlane oraz w dzierżawie pomieszczeń należących do spółdzielni, w których znajdują się sklepy bądź zakłady rzemieślnicze.

...

Najwcześniej, bo już 9 marca odbyły się wybory w Gminnej Spółdzielni. Na czele Rady Nadzorczej stanął Józef Jusiak. Przedstawiciel Zarządu pozostał Kazimierz Dąb, pełniący już wcześniej tę funkcję. Na pierwszy rzut oka GS oddaje pole konkurencji wydzierzawiającej kolejne budynki innym przedsiębiorst-

wom. Wyniki finansowe działalności GS nie przedstawiają się jednak najgorzej. Przy zakładanym obrocie w wysokości 30 mld złotych obrót rzeczywisty wyniósł 50 mld zł. Wartość planowanej produkcji — 20 mld przekroczonego o 10 mld zł. Pieniądze uzyskane z dzierżawy sklepów i magazynów przeznaczone między innymi na pokrycie strat wynikających z prowadzenia działalności, która chociaż z punktu widzenia potrzeb społecznych jest niezbędna, to jednak nie przynosi korzyści finansowych. Jest to obrót węglem, zbożem, nawozami, szlucznymi, paszami. Obecnie spółdzielnia liczy 400 członków, w tym 210 pracowników GS.

...

Rok 1990 był pomyślny dla Banku Spółdzielczego. Nie jest on jednostką samodzielną, lecz oddziałem Banku Spółdzielczego w Lublinie, nie przeprowadza więc odrębnych wyborów swoich władz. Otwarcie nowo siedziby w Domu Rzemiosła pozwoliło na znaczne zwiększenie zakresu usług. W listopadzie wysokość ułokowanych w BS wkładów osiągnęła sumę 4 mld złotych. Jednocześnie Bank udzielił kredytów na kwotę ponad 9 mld złotych. Bank

Spółdzielczy liczy obecnie 950 udziałowców.

...

23 marca wybrane zostały nowe władze PSS „Społem”. Przedstawicielką Rady Nadzorczej została Jadwiga Karaś. Funkcję prezesa Zarządu od połowy kwietnia pełni Antoni Dejko. Z tą właśnie spółdzielnią los obszedł się w minionym roku najsurowiej. Spośród 25 sklepów straciła w wyniku prywatyzacji aż 11, spośród 8 lokali gastronomicznych zostały 3. Spółdzielnia musiała więc zwolnić 162 pracowników, co stanowiło 25 procent ogółu zatrudnionych. Pozostali zarabiają przeciętnie 700 tys. złotych miesięcznie i mimo dobrych wyników finansowych spółdzielnia nie jest możliwie znaczne podniesienie ich pensji. Powód — podatek od ponadnormalnego wzrostu wynagrodzeń. Spore zyski spółdzielnia zamierza zainwestować w nowe sklepy (po „Pewexie”) i nowo budowany przy piekarni oraz modernizację piekarni (wymiana pieców węglowych na gazowe). Obecne miesięczne obroty spółdzielni wynoszą 7 mld złotych.

(jmr)

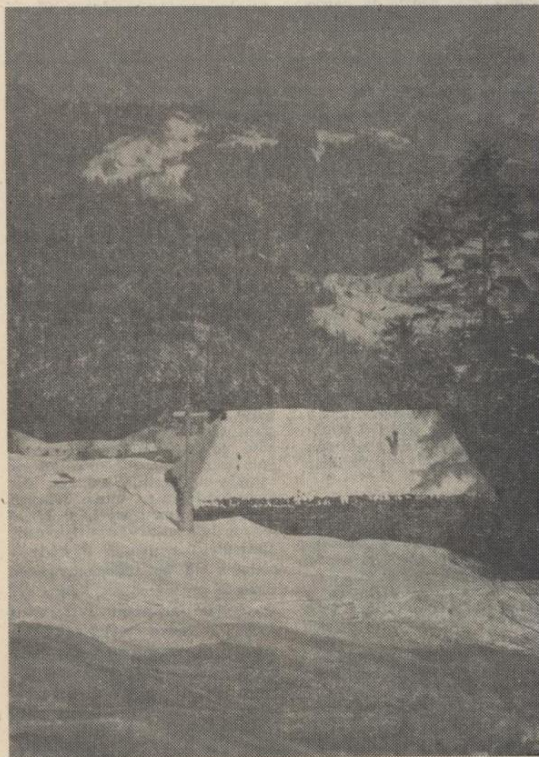
## Z KIM WSPÓŁPRACOWAĆ

Przez ostatni rok przewidywały się przez Wytwórnię delegacje kilkudziesięciu krajów. Rozmowy dotyczyły nie tylko sprzedaży śmigłowców, ale także współpracy innego rodzaju. Z Amerykanami rozmawiano o certyfikacji „Sokola”, z Francuzami o kooperacji w produkcji śmigłowca, z Japończykami o motocyklu. Z niektórymi partnerami podpisa-





*Zima  
tylko  
w gazecie*



## Stowarzyszenie kombatantów informuje

Stowarzyszenie Polskich Kombatantów w Kraju Koło w Świdniku informuje, że z dniem 2 stycznia 1991 roku otwarta zostanie **PRZYCHODNIA LEKARSKA** dla inwalidów wojennych, kombatantów i podopiecznych w Przychodni Miejskiej w Świdniku, ul. Przędowników Pracy 14. Porady udzielane będą w zakresie:

- poniedziałek dr W. Domański — dermatolog,
  - wtorek dr A. Kot — med ogólna, i orzeczn. psychiatryczn.,
  - środa dr K. Jarzyna — pulmonologia,
  - piątek dr M. Dobrowolski — med ogólna, geriatria
- w godzinach od 15.00 do 17.00  
Rejestracja na miejscu — I p.  
w rejestracji ogólnej w godzinach od 14.00 do 15.00.

## ZARZĄD MIASTA ŚWIDNIKA

składa  
WYRAZY UZNANIA I SERDECZNE PODZIĘKOWANIA  
CZŁONKOM OBWODOWYCH KOMISJI WYBORCZYCH  
oraz tym wszystkim, których wkład pracy i osobiste zaangażowanie umożliwiły przygotowanie i przeprowadzenie w naszym mieście wyborów Prezydenta Rzeczypospolitej Polskiej

Jednocześnie życzymy wielu osiągnięć w pracy zawodowej i społecznej oraz sukcesów w życiu osobistym

Stanisław Skrok  
Henryk Lewczuk  
Krzysztof Domański  
Tadeusz Kalita  
Dariusz Mańka

Świdnik, grudzień 1990 r.

## Zapraszamy na koncert

Laureat wielu konkursów krajowych i zagranicznych, Zakładowa Orkiestra Dęta WSK „PZL-Świdnik” zagra 20 stycznia koncert w sali Filharmonii Lubelskiej. Będzie to koncert „karnawałowy, a w jego programie, jak na karnawał przystało, wszystkie znane i lubiane melodie świata. Koncert poprowadzi Alicja Oszast, a dyrygował będzie

jak zwykle p. Henryk Maruszak.  
Bilety na koncert kupić można już teraz w kasie Filharmonii Lubelskiej lub — by nie fatygować się do Lublina — w sekretariacie Zakładowego Domu Kultury, w godz. 9.00 — 15.00. W dniu koncertu bilety będą sprzedawane w kasie Filharmonii od godz. 15.00. Cena biletu — 6 tys. zł.

## POŚWIĄTECZNE REMANENTY

Już od 16 lat w restauracji „Świdniczanek” sekcja świadczeń społecznych WSK organizuje wigilię dla samotnych, emerytów i rencistów Wytówni. Tym razem uczestniczyli w niej 52 osoby. Wiele z nich, od kilku lat spędza w ten sposób wieczór wigilijny. Wszyscy zaproszeni otrzymali paczki zawierające słodycze i żywność.

Po raz pierwszy natomiast wigilię w oddziale położniczym Szpitala Miejskiego. Ostatni poród w starym roku odbył się 31 grudnia przed południem, pierwszy w 1991 roku odbył się dopiero 2 stycznia. W obu przypadkach urodzili się chłopcy.

Przełom roku był bardzo spokojny w oddziale położniczym Szpitala Miejskiego. Ostatni poród w starym roku odbył się 31 grudnia przed południem, pierwszy w 1991 roku odbył się dopiero 2 stycznia. W obu przypadkach urodzili się chłopcy.

Wiecej pracy mieli lekarze dyżurujący w pogotowiu ratunkowym. W ciągu pierwszych 36 godzin nowego roku, karetki wyjeżdżały 48 razy. Główne przyczyny wezwań to skutki upojenia alkoholowego, przedziedzenia oraz pobicia.

Mimo prywatyzacji handlu, w okresie przedświątecznym i sylwestrowym mieliśmy spore trudności z zaopatrzeniem się w mięso i jego przetwory. W ostatnią roboczą sobotę grudnia brakowało również pieczywa.

Po raz pierwszy od wielu lat w centralnym punkcie miasta zabrakło choinki. Czyżby uznano, że wiszenie świecidełek na drzewku to zbyt błahе zadanie dla Urzędu Burmistrza.

Niezbyt spokojnie minął świąteczno-noworoczny dyżur świdnickiej policji. Jak poinformował nas szef Komendy Rejonowej J. Zygmuntczuk policjanci kilkakrotnie w tym okresie zmuszeni zostali do przeprowadzenia poważniejszych czynności dochodzeniowych.

25 grudnia, w pierwszy dzień świąt dokonano włamania do pawilonu w Piaskach. Skradziono sprzęt radiowo-telewizyjny na sumę 7 milionów zł.

27 grudnia w Biskupicach doszło do sprzeczki rodzinnej, w czasie której zięć ugodził nożem teścia

powodując, na szczęście niegroźne dla jego życia, zranienia. Sprawca zbiegł i ukrywa się do tej pory.

31 grudnia nieznanymi sprawcami dokonano rozbój na nietrzeźwym mężczyźnie. Skradziono kożuch, zegarek i rękawiczki. Wartość tych rzeczy szacuje się na sumę ok. 2 mln zł.

1 stycznia w Wierchowiskach popełnił samobójstwo znajdujący się w stanie nietrzeźwym mężczyzna. Powodem targnięcia się na własne życie były, jak ustaliła policja, nieporozumienia rodzinne.

W okresie 25.12 — 1.01 policjanci wzywani byli do 24 interwencji domowych. Powód — alkohol. 9 o-

sób odwieziono do izby wytrzeźwień.

W czasie nocy Sylwestrowej policjanci jak zwykle pełnili służbę porządkową na głównym placu miasta. Po północy zebrała się na nim ok. 2 tysięcy mieszkańców miasta. Jak zwykle doszło do tłuczenia butelek, zablokowano też ruch samochodów, który skierowany został na ulicę Świerczewskiego. Były — również jak zwykle — rozbite czoła, jednak obyło się bez interwencji policji. Szef Komendy Rejonowej ocenia okres świąt i Nowego Roku jako bardziej niespokojny niż w roku ubiegłym.

## ZDROWIA PANIE MIECZYSLAWIE

Pan Mieczysław Kruk ma wszystko, czego dziennikarzowi potrzeba: odrobinę beczelności, spryt i bajer. Ma też swoje metody. Nie-

To również świat dawno rozebranego budynku „Ikar” i FDKF-u, który po obdykacji Pana Mieczysława z funkcji przewodniczącego nigdy nie osiągnął już dawnej świetności.



Kiedy trzeba było Pan Mieczysław dźwigać do kina przez kopny śnieg od samych Krzyżówek tośmy z filmami nosząc jednocześnie pod pachą słabnącego pomagiera, bo takśówkarz nie chciał jechać dalej. Kiedy trzeba było, zastępował chorego prezentera cyrkowego i o mato co nie odjechał z cyrkiem w sińg dał. Pan Mieczysław ma w sobie coś z Cygana i duchem — chociaż najstarszy wiekiem — jest najmłodszy z całego zespołu.

Kocha film (jego videoteka mogłaby zaspokoić wymagania niejednego kina) i sport. Przy mikrofonie, na stadionie Avii stara się być obiektywny, choć zdarzyło mu się już wystąpić rywal i ich kibiców do roboty przy burakach.

Pan Mieczysław ma jeszcze dwa inne atrybuty: numer kontrolny 004749 (czy ktoś potrafi pochwalić się niższym?) i powiedzenie „zdrowiał”, które znają wszyscy stykający się z Panem Mietkiem. A więc — z okazji przejścia na emeryturę — dużo zdrowia Panie Mieczysławie na dalszą współpracę z redakcją!

przejechanego strażnika z topienniczej zmiany, który uparcie sprawdził go na bramie, chociaż znał przecież z widzenia — przekupił garścią cukierków. Szczególnie opornym na jego osobisty urok potrafi jednak skoczyć kolanami „na klatę”!

Świdnik Pana Mieczysława, to Świdnik, którego większość z nas już nie pamięta. Świdnik dyrektora Smolarkiewicza stawiającego na koniec roku załóżkę konwii spirytusu.



# OFERTA TELEWIZJI KABLOWEJ

1. Zarząd Miasta Świdnika wspólnie z Zarządem Spółdzielni Mieszkaniowej proponują Państwu instalację w naszym mieście telewizji kablowej. Jest to system, który pozwala na doprowadzenie do Waszych mieszkań sygnału telewizyjnego z jednej zbiorczej anteny, poprzez profesjonalne urządzenia i sieć kablową firmy HIRSCHMANN.

2. Będąc abonentem tego systemu, posiadacie możliwość oglądania dowolnego z 10 wybranych programów satelity ASTRA-1A, 2 programu TVP oraz odbioru programów radiowych satelitarnych. Maksymalne możliwości systemu to ponad 30 programów telewizyjnych z różnych satelitów i kilkadziesiąt programów radiowych. Istnieje również możliwość uruchomienia programu lokalnego, emitowania programów satelitarnych tłumaczonych przez lektora oraz programów kodowanych.

3. Koszt zainstalowania jednego punktu wyniesie równowartość 110-120 marek RFN, to jest 720-800 tys. zł dla mieszkańca bloku. W przypadku instalacji w domach jednorodzinnych wyniesie 170-200 marek, to jest 1.100 - 1.300 tys. zł i naliczany będzie indywidualnie dla każdego abonenta. Należność pobierana będzie w 3 ratach.

4. Instalacje będą wykonywane tylko w blokach lub osiedlach w których liczba abonentów systemu przekroczy 30 proc. mieszkańców.

5. Po uruchomieniu systemu telewizji kablowej, pobierany będzie kwartalny abonament w wysokości nie przekraczającej abonamentu RTV.

6. Wnosząc przedpłatę w wysokości podanej na kuponie, deklarujesz chęć włączenia Twojego odbiornika telewizyjnego do sieci kablowej i zobowiązujesz się do wpłacania w terminie kolejnych rat.

7. Po zebraniu przedpłat od ok. 3.000 chętnych, Zarząd Miasta i Spółdzielnia Mieszkaniowej podpiszą umowę z wybraną firmą na instalację systemu.

8. Firma ta wykona projekt techniczny sieci i przystąpi do montażu urządzeń. Pierwsi abonenci będą odbierać program już po ok. 2 miesiącach od spisania umowy z firmą. Wszystkie prace zostaną zakończone po ok. 4 - 5 miesiącach.

9. W przypadku zbyt małej ilości zainteresowanych, całe przedsięwzięcie nie dojdzie do skutku a wniesione wpłaty zostaną zwrócone do dnia 1991.02.28 w miejscu wpłaty.

10. Przedpłata i jej kolejne raty przyjmowane będą codziennie w kasach urzędu miejskiego i spółdzielni mieszkaniowej w godzinach pracy tych urzędów.

11. Termin wpłaty pierwszej raty mija 1991-01-15, drugiej 1991-03-15 a ostatniej wyrównawczej, na 7 dni przed zainstalowaniem u abonenta.

12. Odbiornik abonenta powinien być przystosowany do odbioru w systemie PAL. Ewentualne jego przestrojenie na ten system odbywa się na koszt abonenta.

UWAGA! Dzięki telewizji kablowej bliżej świata! Wpłać sam i namów do tego sąsiada! Koszt instalacji indywidualnej anteny satelitarnej jest 10 razy większy! Unikniesz konieczności zakupu nowej anteny telewizyjnej do odbioru programu II emitowanego przez nowy nadajnik w Piaskach lub przestrajania anten zbiorczych! Koszt przestrojenia jednej anteny zbiorczej wyniesie ok. 1,5 mln złotych, a miasto i spółdzielnia mieszkaniowa w chwili obecnej nie posiada środków na ten cel!

## Spółdzielnia przestroji anteny

Mimo krystalizujących się nadziei na zbudowanie w Świdniku sieci telewizji kablowej Zarząd Spółdzielni Mieszkaniowej postanowił przeprowadzić akcję przestrojenia użytkowanych dotychczas anten zbiorczych, by poprawić możliwości odbioru z programu TVP nadawanego z Piask i umożliwić odbiór programu 2 z tej stacji. Podawane przez nas wcześniej informacje na ten temat (głównie finansowe) okazały się już nieaktualne. Po przeprowadzeniu 4 stycznia rozmów z przedstawicielem Zakładu Elektro-Antenowego obie strony doszły do wstępnego porozumienia. Wynika z niego, że przestrojenie jednej anteny będzie kosztowało ok. 1,3 mln złotych. W przeliczeniu na wszystkich abonentów TV związanych ze Spółdzielnią Mieszkaniową daje to kwotę nieco ponad 25 tys. na gniazdko. Zarząd Spółdzielni postanowił więc zaufać członkom spółdzielni przestrojenie anten za darmo. Całość przedsięwzięcia kosztować będzie ok. 170 mln zł. Przedstawiciel firmy dokonującej przestrojenia i regulacji anten zobowiązał się, że natychmiast po podpisaniu odpowiedniej umowy przystąpi do pracy tak, by zakończyć je do końca stycznia. Czekamy teraz na podobny gest ze strony Urzędu Miasta!

jmr



### TELEWIZJA KABLOWA — PRZEDPŁATA

Odcinek dla UM lub Spółdzielni Mieszkaniowej

Kwota wpłaty 200.000 złotych

WPŁACAJĄCY:

Numer ewidenc.

Nazwisko

Imię

21-040 ŚWIDNIK Ulica

Nr domu

Przyjął:

Podpis wpłacającego

Tu odciąć

### TELEWIZJA KABLOWA — PRZEDPŁATA

Potwierdzenie dla wpłacającego

Kwota wpłaty 200.000 złotych

WPŁACAJĄCY:

Numer ewidenc.

Nazwisko

Imię

21-040 ŚWIDNIK Ulica

Nr domu

Przyjął:

Podpis wpłacającego

## » OGŁOSZENIA «

„SPOŁEM” PSS w Świdniku ogłasza przetarg nieograniczony na wynajm trzech lokali użytkowych zlokalizowanych na terenie targowiska miejskiego przy ul. Świerczewskiego w Świdniku. Cena wywoławcza za 1 m kw. — 30 tys. zł miesięcznie.

Przetarg odbędzie się 14 stycznia 1991 r. o godz. 11.00 w świetlicy Spółdzielni przy ul. 1-go Maja 14 (pawilon handlowy I piętro).

Przystępujący do przetargu winni wpłacić wadium w wysokości 150 tys. zł do kasy Spółdzielni przy ul. 1-go Maja 14 w Świdniku najpóźniej na jedną godzinę przed rozpoczęciem przetargu.

Zastrzega się prawo unieważnienia przetargu bez podania przyczyny.

Szyjące rencistki, będące na urlopie zatrudnię w Świdniku, tel. 140-94 (wieczorem).

### PUPH „STOMET”

zaprasza do

SKLEPU WIELOBRANŻOWEGO I ZAKŁADU USŁUGOWEGO

tu kupisz tanio

- ♦ ART. HYDRAULICZNE, CERAMICZNE, SANITARNE, GOSP. DOMOWEGO, ZABAWKI I INNE

Oferujemy:

- ♦ USŁUGI SPAWALNICZO-ŚLUSARSKIE
- ♦ WYKONYWANIE NAPISÓW I REKLAM, TABLIC INFORMACYJNYCH O RÓŻNYCH WYMIARACH

Nasz adres:

ul. Turystyczna 3 (dawny Zakład Budowlano-Remontowy Spółdzielni Mieszkaniowej — wejście od boiska „Świdniczanki”)  
telefon 168-57 i 166-84

Kuratorium Oświaty i Wychowania w Lublinie ogłasza Konkurs na stanowisko dyrektora Szkoły Podstawowej nr 2 w Świdniku.

Kandydaci winni spełniać następujące warunki:

- wykształcenie wyższe magisterskie pedagogiczne,
- 5-cio letni staż pracy w placówkach oświatowych,
- wiek do 50 lat,
- dobry stan zdrowia.

Kandydaci składają:

- Kwestionariusz osobowy
- Życiorys
- Odpis dyplomu
- Opinia z ostatniego miejsca zatrudnienia
- Koncepcja pracy szkoły na piśmie w zamkniętych kopertach.

Oferty należy składać w sekretariacie Szkoły Podstawowej nr 2 w Świdniku, ul. 22 Lipca 19 — do dnia 15 stycznia 1991 r.

Kandydaci zakwalifikowani do dalszego etapu konkursu zostaną powiadomieni odrębnym pismem.

Zakład Ubezpieczeń „WESTA”-Agenda w Świdniku zaprasza do skorzystania z bogatej oferty ubezpieczeniowej!

Świdnik ul. Racławicka 38 (Dom Rzemiosła) tel. 130-01, 130-02, 143-91, telex 643600, oraz ul. Kruczkowskiego 6a tel. od godz. 15-tej 127-42.

OGŁOSZENIA!  
TYLKONAS



## Podziękowanie

Kierownictwu Kontroli Jakości, koleżankom i kolegom WKJ-260 oraz pracownikom wydziału 260 serdeczne podziękowania za przygotowanie pożegnania w związku z moim odejściem na emeryturę składa Maria Kownacka.



# PROGRAM TEGODNIOWY TVP

TELEWIZJA ZASTRZĘGA SOBIE PRAWO ZMIANY PROGRAMU

## 10 STYCZNIA — CZWARTEK

### PROGRAM I

- 8.00 — Dzień dobry — Poranny mag. rozmatłosci  
9.00 — Wiadomości poranne  
9.10 — „Sto lat” — Magazyn ubezp. społecznych  
9.20 — Domowe przedszkole  
9.45 — „Gliniarz i prokurator” (5) — ser. krym. prod. USA  
10.35 — To się może przydać  
11.55 — Aktualności telegazety  
12.00 — 15.55 — Telewizja edukacyjna  
12.00 — „Kameleon” progr. dla dzieci  
12.30 — Kronika wydarzeń  
13.00 — Fizyka — fale  
13.30 — Spotkania z literaturą — Stanisław Wyspiański  
14.05 — Agrozkoła — urządzenia hydrauliczne w ciałkach i maszynach rolniczych  
14.35 — Ziemia — nasza planeta — co kształtuje powierzchnię Ziemi  
15.05 — „Kim być?” — decyzja piętnastolatków  
15.30 — „Bogowie, ludzie, zwierzęta” — film dok. Szymona Wdowiaka  
15.55 — Program dnia  
16.20 — Dla młodych widzów: „Kwant” oraz film z serii „O naturze rzeczy”  
17.15 — TELEEXPRESS  
17.35 — „Spojrzenia” ZSR — Dezyn-tegracja kołosa  
18.00 — „10 minut”  
18.10 — Tam, gdzie żyją tygrysy (4) — reportaż  
18.45 — Magazyn katolicki  
19.15 — Dobranoc „Mrówka i Mrówkojad”  
19.30 — WIADOMOŚCI  
19.40 — „Gliniarz i prokurator” (5) — ser. krym. prod. USA  
21.00 — Pegaz  
21.30 — Interpelacje  
22.35 — Wiadomości wieczorne  
22.55 — Jazz Jambore ’90 — Program specjalny Bogdana Styczynskiego  
23.35 — Język angielski (40)

### PROGRAM II

- 7.55 — 11.00 — Telewizja śniadaniowa  
7.55 — Powitanie  
8.00 — Panorama dnia  
8.10 — „Ulica Sezamkowa” — progr. dla dzieci  
8.10 — „Doktor Ewa” — serial TVP  
8.00 — CNN — Headline News  
10.15 — Magazyn telewizyjny śniad.  
11.00 — „Dwaj w jednym domu” — film fab. prod. czech.  
12.45 — Program dnia  
12.50 — Przegląd prasy  
13.00 — Wrocław na antenie „dwójki” — Salata dla matolat, teatr mawiany Franciszka Staro-wiejskiego — piosenki z archiwum  
14.00 — CNN — Headline News  
14.15 — Publicystyka  
15.00 — „Ulica Sezamkowa” — progr. dla dzieci  
16.00 — Sporty nieznane: kick boxing  
17.00 — Spotkania z Anatolijem Kaszpirowskim  
18.00 — Program lokalny  
18.30 — „Cudowne lata” — ser. prod. USA (powt.)  
19.00 — Obserwator  
19.30 — Język niemiecki (10)  
20.00 — Rewelacje miesiąca: „Saint Seans — „Samson i Dalila” (opera — akt I)  
21.00 — Ekspres reporterów  
21.30 — Panorama dnia  
21.45 — Sport  
21.55 — Rewelacje miesiąca: Saint Seans „Samson i Dalila”  
22.35 — Rozmowy z Czesławem Miłoszem  
23.50 — Komentarz dnia  
23.55 — CNN — Headline News

## 11 STYCZNIA — PIĄTEK

### PROGRAM I

- 7.40 — Ekspres gospodarczy  
8.00 — Dzień dobry — poranny mag. rozmatłosci  
9.00 — Wiadomości poranne  
9.10 — Domowe przedszkole  
9.35 — „Ucieczka” — film fab. prod. pol.  
10.25 — Szkoła dla rodziców  
11.35 — Aktualności telegazety  
12.00 — 15.55 — Telewizja edukacyjna  
12.00 — „Było sobie życie” (5) — ser. animow. prod. franc.  
12.30 — „Nemrik” — film dok.  
13.00 — Fizyka dla humanistów  
13.30 — Galeria świata: „Ermitaż” (6) — „Portret rymski”  
14.05 — Agrozkoła — woda w gospodarstwie rolnym  
14.30 — Język angielski (18)  
15.00 — M. E. N. informuje  
15.05 — Realizm w malarstwie Polskim — film dok.  
15.30 — „Arka Noego” — „Puszcza zaburza” — ser. prod. niem.  
15.55 — Program dnia  
16.00 — Wiadomości popołudniowe  
16.10 — Video-Top  
16.20 — Dla młodych widzów: „Izak”  
16.45 — Dla dzieci „Cuchcia”  
17.15 — TELEEXPRESS

- 17.30 — Raport — przegląd wydarzeń międzynarodowych  
17.55 — „10 minut”  
18.05 — „Odbicia” (3) — ser. prod. pol.  
19.00 — Od „Kapitału” do kapitału  
19.15 — Dobranoc „Bouli”  
19.30 — WIADOMOŚCI  
20.10 — „Ucieczka” — film prod. pol.  
21.10 — Publicystyka  
21.55 — Studio sport — Mistrzostwa Świata w Piłki  
22.35 — Wiadomości wieczorne  
22.25 — Weekend w „Jedynce”  
22.50 — Panorama światowego sportu

### PROGRAM II

- 7.55 — 11.00 — Telewizja śniadaniowa  
7.55 — Powitanie  
8.00 — Panorama dnia  
8.10 — „Ulica Sezamkowa” — progr. dla dzieci  
9.10 — „Doktor Ewa” — ser. prod. TVP  
10.00 — CNN — Headline News  
10.15 — Magazyn telewizyjny śniad.  
11.00 — Film fabularny  
12.50 — „Crime Story” (28) — serial prod. USA  
13.40 — Ekspres gospodarczy  
14.00 — CNN — Headline News  
14.15 — Program dnia  
14.20 — Przegląd prasy  
14.30 — Czas akademicki  
15.00 — „Ulica Sezamkowa” — progr. dla dzieci  
16.00 — „W labiryncie” — ser. prod. TVP  
16.30 — „Wzroczka lista przebojów” — Marka Niedźwieckiego  
17.00 — „Noce i dnie” (6) — „Miłość” — ser. prod. TVP  
18.00 — 19.00 — Program regionalny  
19.00 — Obserwator  
19.20 — 21.30 — Program regionalny  
21.30 — Panorama dnia  
21.45 — Sport  
21.55 — „Crime Story” (28) — ser. prod. USA  
23.05 — Obrazy, słowa, dźwięki  
0.05 — Komentarz dnia  
0.10 — CNN — Headline News

## 12 STYCZNIA — SOBOTA

### PROGRAM I

- 7.00 — Program dnia  
7.10 — W sobotę rano  
7.50 — Tydzień na dalsze  
8.20 — Piłkarska kadra czeka  
8.35 — „Złarno” — program red. kat. dla dzieci  
9.00 — Wiadomości poranne  
9.10 — „Wiatrak” — mag. dla dzieci i młodzieży oraz „Było sobie życie” (5) — „Krew” — ser. animow. prod. USA  
10.40 — „Hau” — ser. prod. ang.  
10.40 — Dla zdrowia — progr. redak. „Znierzmi nieznany” — wojsk. progr. public.  
11.25 — Wędrowki dalekie i bliskie — film dok.  
12.00 — Aktualności telegazety  
12.05 — Tydzień — mag. ekologiczny  
12.35 — Rock — Ekspres  
13.05 — Prezydenci  
13.35 — Laboratorium  
14.05 — W kinie i na kasiecie  
14.30 — Walt Disney przedstawia: film fab.  
16.00 — „Siódemka” w „Jedynce” — farsze, prog. satel.  
16.25 — Telewizja z podziemia  
17.15 — TELEEXPRESS  
17.35 — Studio sport — Mistrzostwa Świata w narciarstwie alpejskim  
17.55 — Teatr telewizyjny — Hubner — Teatr Ireneusza Dobrowolskiego i Ewy Karmalskiej  
18.55 — „Z kamery wśród zwierząt” — Podwójny świat  
19.15 — Dobranoc „Opowiadania Muminków”  
19.30 — WIADOMOŚCI  
20.10 — „Miłość i nienawiść” (2 ośt.) — film fab. prod. kanad.  
21.50 — „Kontra... punkt” — przegląd wydarzeń krajowych  
22.15 — Sportowa sobota  
23.05 — Wiadomości wieczorne  
23.30 — Film fabularny

### PROGRAM II

- 7.55 — 10.40 — Telewizja śniadaniowa  
7.55 — Powitanie  
8.00 — Panorama dnia  
8.10 — Magazyn telewizyjny śniad.  
8.35 — Tele-narty  
9.05 — Magazyn telewizyjny śniad.  
9.15 — Benny Hill — progr. rozr.  
9.45 — Magazyn telewizyjny śniad.  
10.00 — CNN — Headline News  
10.15 — Magazyn telewizyjny śniad.  
10.40 — „Cudowne lata” — ser. prod. USA  
11.05 — W świecie ciszy — progr. dla niepełnosprawnych  
11.25 — Program dnia  
11.30 — „Rodzina Brettów” — (14) — ser. prod. ang.  
12.30 — Zwierzęta świata: „Superczułe zmysły” (2) — „Zmysł wzroku”  
13.00 — „5 — 10 — 15” — progr. dla dzieci i młodzieży  
14.00 — „Kusza” (3) — Mały żołnierz ser. prod. USA  
14.30 — Piękne i nieznane — „Nad Krytunią” (2) — reportaż

- 15.00 — Magazyn „102”  
15.30 — W kontakcie z gwiazdami  
16.30 — „Srebra mroku” — ser. prod. USA  
17.00 — Program rozrywkowy  
18.00 — Program lokalny  
18.30 — Benny Hill — progr. rozr.  
19.00 — Obserwator  
19.30 — Publicystyka kulturalna  
20.00 — Rossini i Bethoven w Filharmonii Narodowej  
21.00 — Co czytać?  
21.30 — Panorama dnia  
21.45 — Słowo na niedzielę  
21.50 — „Rodzina Brettów” (14) — ser. prod. ang.  
22.40 — Przegląd muzyczny  
23.00 — Rozmowy bez sekretów — Phil Donahue Show — Władimir Pozner  
23.55 — Komentarz dnia  
24.00 — CNN — Headline News

## 13 STYCZNIA — NIEDZIELA

### PROGRAM I

- 7.00 — Witamy o śniódne  
7.30 — Kraj za miastem  
7.55 — Po gospodarsku  
8.10 — Od niedzieli do niedzieli  
8.55 — Program dnia  
9.00 — Dla młodych widzów: „Tele-ranek” oraz film z serii: „Niebezpieczna załoga”  
10.30 — „Przerwana cisza” (4) — W głębinie — film dok. prod. hiszp.  
11.00 — Notowania, czyli co się opłaca rolnikowi  
11.25 — Telewizyjny koncert żytych  
12.10 — „Miasto bez wojska” — progr. wojskowy  
12.35 — Teatr młodego widza: „Skarby i i upióry, czyli hrabia opętany”  
14.05 — Magazyn „Morze”  
14.45 — „Pieprz i wanilia” — „Z wiatrem przez świat” — „Już wiadać dom”  
15.30 — W starym kinie: „Filmy z lamusa” — film prod. USA  
16.50 — Tele-wizja  
17.15 — TELEEXPRESS  
17.35 — Program rozrywkowy  
18.05 — Magazyn sportowy — Mistrzostwa Świata w narciarstwie alpejskim  
19.00 — Wczorzyńska: Willy Disney przedstawia „Chip i Dale” (2)  
19.30 — WIADOMOŚCI  
20.10 — „Wszystkie drogi prowadzą do domu” (1) — film fab. prod. włoskiej  
21.40 — „7 dni — świat”  
22.10 — Sportowa niedziela  
23.10 — Wiadomości wieczorne

### PROGRAM II

- 6.10 — Powitanie  
6.15 — Panorama dnia  
6.25 — „Kulibier” — wojskowy progr. public.  
6.55 — Przegląd tygodnia (dia niesł.)  
7.30 — Film dla niesłyszących: „Wszystkie drogi prowadzą do domu” (1) — film fab. prod. włoskiej  
9.10 — Jutro poniedziałek  
9.30 — Program lokalny  
10.00 — CNN — Headline News  
10.15 — „Diabełski młyn” — reportaż  
10.45 — „Chmielaki” — progr. rozr.  
11.15 — „Numer” — film dok. Grzegorz Skurczyński  
11.45 — Ekspres Dimanche  
12.00 — Program dnia  
12.05 — Polska Kronika Filmowa  
12.15 — „Jeśli się spotkamy” — film fab.  
13.15 — 100 pytań do...  
13.55 — Maciej Niesiołowski — „Z ba-tem”  
14.20 — Kino familijne „Bracia z wy-  
boru” (5, 6) — ser. prod. kanad.  
15.10 — Kontakty TV — archiwum kontaktu  
16.10 — Wędrowki w czasie i przestrzeni: „Wspólny rynek” (11) „Zjednoczone Królestwo” — film dok. prod. ang.  
17.00 — Studio sport  
17.30 — „Bliżej świata” — przegląd te-  
lewizyjny satelitarny  
19.00 — Wydarzenia tygodnia  
19.30 — Publicystyka kulturalna  
20.00 — Ida Haendel — Podróż muzy-  
czna — film dok. prod. ang.  
21.00 — Wrocław na antenie „dwójki”  
21.30 — Panorama dnia  
21.45 — „Jeśli się znów spotkamy” — film fab.  
22.45 — „Śmiech z Galiej”  
23.15 — „Osmi krąg” — widowisko teatralne  
0.25 — Komentarz dnia  
0.30 — CNN — Headline News

## 14 STYCZNIA — PONIEDZ.

### PROGRAM I

- 13.25 — Aktualności telegazety  
13.30 — 15.55 — Telewizja edukacyjna  
13.30 — Spotkania z literaturą — Stragan z rymami, czyli współcze-  
sna poezja dziecięca  
14.05 — Agrozkoła  
14.35 — Język francuski (15)

- 15.05 — Sezam — magazyn popularno-  
naukowy  
15.30 — Uniwersytet nauczycielski  
15.55 — Program dnia  
16.00 — Wiadomości popołudniowe  
16.10 — Video-Top  
16.20 — Luz — program nastolatków  
17.15 — TELEEXPRESS  
17.35 — Encyklopedia II wojny świat.  
18.00 — 10 minut  
18.10 — „Czarna chmura” (2) — serial prod. TVP  
19.15 — Dobranoc: Przygody Holka i Lolka  
19.30 — WIADOMOŚCI  
20.10 — Teatr Telewizyjny na świecie — Allan Ayckbourn — „Droży nieobecni”  
21.40 — W sejmiku i senacie  
22.10 — Ring — Buddy Gynn — pro-  
gram rozrywk.  
22.35 — Wiadomości wieczorne  
23.20 — Język niemiecki (11)

### PROGRAM II

- 13.30 — Powitanie  
13.35 — Przegląd prasy  
13.45 — Antena „dwójki”  
14.00 — CNN — Headline News  
14.15 — Konkurs 5-ciu milionów  
15.00 — Zbliżenie, czyli to i owo o filmie  
15.30 — „Capital City” — ser. prod. ang.  
16.30 — Widziane z Gdańska — progr. public.  
16.45 — Ojczyzna — Poliszczyna  
17.15 — „Rewanż oferny” — film fab. prod. USA  
18.00 — Program lokalny  
18.30 — Przegląd PKF  
19.00 — Obserwator  
19.30 — Język angielski (11)  
20.00 — Auto — Moto — Fan klub  
20.30 — Jedność z Bakuz — report.  
21.30 — W. Worotyńskiego  
21.00 — Telewizja łagodzi obyczaje — rep. N. Makowieckiej  
21.20 — Auto — Video  
21.30 — Panorama dnia  
21.45 — Sport  
21.55 — „Capital City” — ser. prod. ang.  
22.50 — Nowy Jork — dolar i ma-  
rzenie — reportaż W. Syty  
23.45 — Komentarz dnia  
23.50 — CNN — Headline News

## 15 STYCZNIA — WTOREK

### PROGRAM I

- 8.00 — Dzień dobry  
9.10 — Wiadomości  
9.35 — „Tydzień na opak” — kom. prod. czech.  
10.35 — Aktualności Telegazety  
12.00 — 15.00 — Telewizja edukacyjna  
12.00 — Muzyka — A z czego składa się piosenka  
12.30 — Na legionowym szlaku  
13.00 — Chemia — litowiec  
13.30 — Kobiety dwudziestolecia — M. Pawlikowska-Jasnorzewska  
14.05 — Agrozkoła  
14.35 — Mapa folkloru — Beskid Żywiecki  
15.05 — „Jedwabny szlak” (12) — „Dwie drogi do Palmiru” — dokum. prod. chin.  
15.55 — Program dnia  
16.00 — Wiadomości popołudniowe  
16.10 — Video — Top  
16.20 — Dla dzieci: Tik-Tak — „Misia Yogi wyprowadza po skarby”  
17.15 — TELEEXPRESS  
17.35 — 10 minut  
17.45 — Portrety: „Starszy brat” — Bronisław Piłsudski — film dok.  
18.45 — Spin — mag. popularno-  
naukowy  
19.15 — Dobranoc: Hej, bun bo  
19.30 — WIADOMOŚCI  
20.10 — „Max i Helena” — film fab. prod. USA  
21.45 — Teraz — tygodnik gosp.  
22.15 — „Stalin” (2) „Dyktator” — film dok. prod. ang.  
23.15 — Wiadomości wieczorne  
23.40 — Język francuski (9)

### PROGRAM II

- 7.55 — 11.00 — Telewizja śniadaniowa  
7.55 — Powitanie  
8.00 — Panorama dnia  
8.10 — Ulica Sezamkowa — program dla dzieci  
9.10 — Doktor Ewa — ser. TP  
9.00 — CNN — Headline News  
10.15 — Magazyn telewizyjny śniad.  
11.05 — „Akademia wojskowa, czyli między nami kadetami” — kom. prod. USA  
12.40 — Ojciec Honorat Kaźmiński — film dok.  
13.20 — Program dnia  
13.25 — Przegląd prasy

- 13.30 — Dookoła świata — „W Hajfogu”  
14.00 — CNN — Headline News  
14.15 — Magazyn ekologiczny  
14.45 — Z wiatrem i pod wiatr — mag. fegł.  
15.00 — Ulica Sezamkowa  
16.00 — Kontakty TV — W kontakcie ze światem  
17.00 — National Geographic — po-  
szukiwacz — ser. dok. prod. USA  
18.00 — Program lokalny  
18.30 — Nowenna do Matki Boskiej Nieustającej Pomocy  
19.00 — Obserwator  
19.30 — Język angielski (41)  
20.00 — Wrocław bez anteny dwójki  
21.00 — Prof. Jerzy Jedlin Jedliński  
21.30 — Panorama dnia  
21.45 — Sport  
21.55 — „Akademia wojskowa, czyli między nami kadetami” — kom. prod. USA  
23.25 — Kulisy  
23.50 — Komentarz dnia  
24.00 — CNN — Headline News

## 16 STYCZNIA — ŚRODA

### PROGRAM I

- 7.40 — Ekspres gospodarczy  
8.00 — Dzień dobry — poranny mag. rozmatłosci  
9.00 — Wiadomości poranne  
9.10 — Domowe przedszkole  
9.35 — Przyjemne z politycznym  
9.45 — Dynastia — ser. prod. USA  
11.55 — Aktualności telegazety  
12.00 — 15.55 — Telewizja edukacyjna  
12.00 — Kryptonim „Kilo” — Mikolaj Kopciowski  
12.30 — Sylwetki historyczne — Sta-  
nisław Wojciechowski  
13.00 — Człowiek i środowisko — czy  
zabraknie powietrza  
13.30 — Spotkanie z literaturą — Ju-  
liusz Słowacki — „Balladyna”  
14.05 — Agrozkoła  
14.45 — Dzień dobry — tajemnic  
15.00 — Język niemiecki (19)  
15.30 — Uniwersytet nauczycielski  
15.55 — Program dnia  
16.00 — Wiadomości popołudniowe  
16.10 — Video — Top  
16.20 — Kino nastolatków — „Jeden  
rok w szkole” (3) ser. prod. czech.  
16.50 — Dla młodych widzów — Sami  
o sobie  
17.15 — TELEEXPRESS  
17.35 — System — publ. między  
18.00 — 10 minut  
18.10 — Klinika zdrowego człowieka  
18.20 — Jakim prawem?  
19.15 — Dobranoc — „Wodnik Szewa-  
ra i jego staw”  
19.30 — WIADOMOŚCI  
20.10 — Dynastia — ser. prod. USA  
21.05 — „Witkacy” — dzieło malarskie — film dok.  
21.35 — Studio sport — Superliga te-  
nisu stołowego: Polska —  
Francja  
22.05 — Rozmowy w „Res publice”  
22.40 — Wiadomości wieczorne  
23.05 — Język angielski (11)

### PROGRAM II

- 7.55 — 11.00 Telewizja śniadaniowa  
7.55 — Powitanie  
8.00 — Panorama dnia  
8.10 — Ulica Sezamkowa — progr. dla dzieci  
9.10 — Doktor Ewa — ser. TP  
9.00 — CNN — Headline News  
10.15 — Magazyn telewizyjny śniad.  
11.00 — Film fab.  
12.00 — Film dok.  
13.00 — Ekspres gospodarczy  
14.00 — CNN — Headline News  
14.15 — Program dnia  
14.20 — Przegląd prasy  
14.30 — Publicystyka  
15.00 — Ulica Sezamkowa — progr. dla dzieci  
16.00 — W kontakcie z przyrodą  
17.00 — Przyszłość wszelkich dole-  
gliwości — ser. prod. austral.  
18.00 — Program lokalny  
18.30 — M.A.S.H. — ser. prod. USA  
19.00 — Obserwator  
19.30 — Język francuski (9)  
20.00 — Światowa scena muzyczna  
21.00 — Ze wszystkich stron — mag. reportażów  
21.30 — Panorama dnia  
21.45 — W labiryncie — ser. TP  
22.15 — Sport  
22.25 — Telewizja nocą  
23.10 — Komentarz dnia  
23.15 — CNN — Headline News

„Głos Świdnika” — Tygodnik Wytwórni Sprzetu Komunikacyjnego w Świdniku. Redaguje zespół w składzie: WOJCIECH SAMOLINSKI (re-  
daktor naczelny), Andrzej BARYŁA, Andrzej KONOPKA, Jan MAZUR,  
daktor naczelny, Andrzej BARYŁA (redaktor techniczny), Irena WIERZCHOS (sekretarz  
redakcji), Tomasz WOLSKI — Adres redakcji: 21-045 Świdnik, ulica  
Przodowników Pracy 1, tel. centr. 120-61 (wewn. red. 51-51 i 52-47),  
rozgłośni 51-52. Druk: Drukarnia „PZL-Świdnik”  
Świdnik, ul. Przodowników Pracy — zam. 1609 90.12.20 — 3000 szt.