

# GLOS SWIDNIKA

TYGODNIK ZAŁOGI WSK „PZL-SWIDNIK“

Nr 9 (1043)

7 marca 1991 r.

Cena 300 zł

## Z Biura Pracy w Świdniku

### Pierwszy rok z bezrobociem

Bezrobocie — jawne, rejestrowane i usankcjonowane prawnie — pojawiło się w Polsce mniej więcej rok temu. Liczba osób poszukujących pracy rosła z miesiąca na miesiąc. W ostatnim dniu stycznia w świdnickim Biurze było zarejestrowanych 2848 bezrobotnych, w tym 1846 osób pobierało zasiłki. Stanowiło to 6,56 proc. ogólnej liczby osób zdolnych do pracy.

Przymierzając wskaźnik bezrobocia do standardów gospodarki rynkowej nie ma powodów do alarmu. W krajach zachodnich taki wynik uznano by za przyzwoity. Kłopot jednak w czym innym — tylko 308 osób skreślono z ewidencji, czyli zaledwie co 10 poszukujący znalazł pracę. W tej chwili Biuro dysponuje 50 ofertami, w tym 20 z Polcji. W praktyce oznacza to, że ogromna większość bezrobotnych nie ma szans na znalezienie pracy. Drugi problem to bezrobocie wśród absolwentów — 408 osób, które ukończyły szkoły w ubiegłym roku szuka pracy.

Kierownik Biura Pracy Andrzej Radek zapytany co może zrobić, aby zwiększyć liczbę ofert, szczerze odpowiada, że niewiele. Polskie przepisy o bezrobotnych są jeszcze bardzo niedoskonałe. Ciągłe budzi wątpliwości, kogo za bezrobotnego uważać. W opinii społecznej dość powszechnie jest przekonanie, że przynajmniej niektórzy „zasilkowicze” wykorzystują lukę w prawie. I tak na przykład blisko 10 proc. bezrobotnych z gminy Trawniki nie powinno — zgodnie z przepisami — być uznanych za bezrobotnych. Przepisy o zasiłkach dla absolwentów są takie, że przynajmniej niektórym

bardziej optać się pozostać bez pracy.

Bezrobocie wśród absolwentów pogłębia tryb powoływania do wojska. Bardzo często rekrut idzie „w kamazie” pół roku lub nawet w rok po skończeniu szkoły. Znalezienie pracy na 6 czy na 12 miesięcy jest praktycznie niemożliwe. Bierze więc młody człowiek zasiłek i czeka. Potem wojsko... I to czego nauczył się w szkołach zapada w niepamięć.

Najskuteczniejszym jak na razie sposobem zmniejszania bezrobocia są kredyty. Otrzymało je 40 bezrobotnych, a także 5 przedsiębiorców na utworzenia 9 nowych miejsc pracy. Większość drobnych firm utworzonych z kredytu radzi sobie nieźle, ale mniej więcej co 4 ma kłopoty ze spłatą odsetek i rat.

(Dokończenie na str. 2)

## 200-lecie Konstytucji 3 Maja

### Obchody rocznicowe w mieście

W tym roku mija 200 rocznica uchwalenia Konstytucji 3 Maja. Dla jej uczczenia w dolnej części placu XXV-lecia PRL stanie pomnik zaprojektowany przez Józefa Wronskiego. Składać się będzie z trzech elementów — podstawy i dwu bloków wykonanych z czerwonego piaskowca. Większy, na którym umieszczo-

ny zostanie orzeł w koronie, zawierając będzie napis — USTAWA RZĄDOWA — W IMIĘ BOGA W TROJCY ŚWIĘTEJ JEDYNEGO — PRAWO UCHWAŁONE — DNIA 3 MAJA, ROKU 1791, na niższym wykuto — W HOLDZIE TWORCOM KONSTYTUCJI 3 MAJA — W DWUSETNĄ ROCZNICĘ 1791-

1991 — W NARODZINY TRZECIEJ RZECZYPOSPOLITEJ POLSKIEJ — MIESZKAŃCY ŚWIDNIKA.

Wysokość pomnika wynosić będzie 4 m, a wykoną go Witold Marcewicz, rzeźmielnik z Belży.

(Dokończenie na str. 2)

## Po podwyżkach

W ciągu ostatnich dwóch tygodni trwały rozmowy o podwyżkach plac. Przedstawiamy poniżej opinie na ten temat Dyrektora Naczelnej WSK mgr inż. M. Majewskiego, dwóch związków zawodowych i list jednego z pracowników. O komentarz za tydzień poprosimy kierownika K. Domańskiego. Opinię zakładowej „Solidarności” drukuje „Gros”.

Dyrektor Naczelny WSK mgr inż. Mieczysław Majewski:

Zasady wynagradzania wprowadzone od początku 1991 roku ujawniły wieloletnie błędy w systemie plac. Chcieliśmy — przynajmniej częściowo — wyprostować to co było wypaczone.

System wartościowania pracy wymaga aktualizacji. Myślę także, że pod względem merytorycznym nie jest on zupełnie prawidłowy. Na przykład — za wielką wagę przywiązuje się do formalnego wykształcenia, a za małą do

specyfiki stanowiska pracy. O osobnym zagadnieniu jest związek pomiędzy sumą zarobków wynikającą z wartościowania pracy a możliwością znalezienia pracowników za te pieniądze. Mogłoby się okazać, że nie znajdujemy — dla przykładu — ani jednej sprzątkarki.

Myślę, że środków na podwyżki nie zmarnowaliśmy. Z punktu widzenia interesów WSK nowa struktura plac jest korzystniejsza, choć pewnie nie wszyscy są do tego przekonani.

Dla mnie zarówno dyskusja o podwyżkach, jak i spotkania z pracownikami były nowym interesującym doświadczeniem. Przyznam, że — poza wszystkim innym — także bardzo męczącym.

### Do Lublina - PKS czy prywatnie

W połowie lipca ubiegłego roku komunikacja na trasie Lublin — Świdnik wzbogaciła się o pierwszego prywatnego przewoźnika. Działaj jest ich już 6. Za kilka dni rozpocznie pracę kolejny — wydział transportu WSK.

W miarę zwiększania się liczby przewoźników pogarszały się wzajemne stosunki między nimi, szczególnie między PKS i prywatnymi kierowcami. Narastały pretensje, utrudnianie sobie jazdy, często niebezpieczne dla pasażerów.

Aby unormować sytuację burmistrz miasta zorganizował spotkanie wszystkich przewoźników, w czasie którego wyjaśniono sporne kwestie dotyczące godzin odjazdów autobusów, możliwości korzystania z prywatnych kierowców z przystanków i dworców autobusowego PKS. Przewoźnicy zobowiązali się także do punktualnej, zgodnej z rozkładem jazdy oraz wywiezienia na głównych przystankach wspólnej dla prywatnych kierowców, tablicy z godzinami kursowania autobusów i nazwiskami właścicieli samochodów.

(d)

## W NUMERZE:

- CO NAS DENERWUJE
- GDZIE ULOKOWAĆ PIENIĄDZE? • SZANSA DLA SPÓŁDZIELCZEJ KULTURY • GROT • SPORT



EWOM MAŁYM I DUŻYM — WSZYSTKIEGO NAJLEPSZEGO

### Al. Lotników Polskich i... jakie nazwy ulic?

W 9 miesięcy od wyborów samorządowych Rada Miejska Świdnika zaczęła realizować zgłoszony w czasie kampanii wyborczej postulat zmieniania nazw ulic. Nie ma już ulicy Przodowników Pracy — do Lublina jeździemy Aleją Lotników Polskich. Na ostatniej sesji Rady Miejskiej wróciła sprawa nazw ulic. Propozycje nowych nazw zostały zgłoszone przez: Światowy Związek Żołnierzy AK, Koło Komba-

tantów, oraz indywidualnie przez redaktora Tadeusza Chwałczyka i radnego Wiesława Hawryckiego. Organizacje kombatanckie przedstawiły listę patronów, których nazwiskami proponują nazwać ulice miasta. Dominują na niej generałowie, głównie z okresu II wojny światowej — Anders, Bór-Komorowski, Kleeberg.

(Dokończenie na str. 2)

## Życzenia

Wszystkim kobietom gminy miejskiej Świdnik —  
NAJLEPSZE ŻYCZENIA  
z okazji  
MIĘDZYNARODOWEGO DNIA KOBIET  
składa burmistrz i Zarząd Miasta

## Co nas denerwuje

To nowa rubryka, którą chcemy redagować wspólnie z Państwem. Zawsze staraliśmy się reagować na zgłaszane przez Czytelników problemy. Próbowaliśmy pomagać w ich rozwiązywaniu. Pisaliśmy o nich w rubryce „Prosto z miasta” a także w innych materiałach, które powstały z Państwa inspiracji. Chcemy kontynuować taki sposób — wspólnego z czytelnikami — tworzenia gazety. Dlatego proponujemy utworzenie nowej rubryki, którą

wstępnie opatrzyliśmy tytułem „Co nas denerwuje”.

Mamy nadzieję, że będzie to miejsce w którym znajdą się uwagi, spostrzeżenia dotyczące funkcjonowania różnych (społecznych, politycznych i gospodarczych) instytucji, zdarzeń i spraw, które nas denerwują.

Na początek, zaproponowaliśmy zgłoszenie sygnałów w zakładowej rozgłośni. Oto te najczęściej zgłaszane.

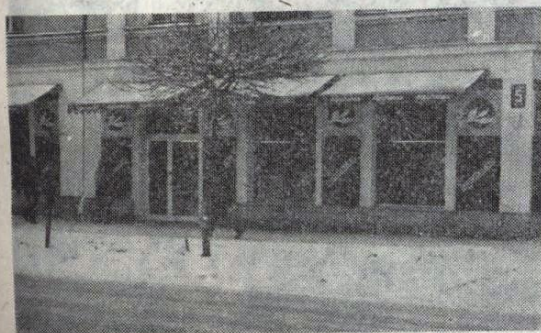
konkretniej decyzji w tej sprawie.

— Sporo sygnałów dotyczyło odśnieżania ulic. Odrażenia jakich doznaliśmy to także efekt niefrasobliwości służb miejskich. Aż głupio pisać, że za rok będzie lepiej.

— Budowa pawilonów przy ulicy Kosynierów trwa zbyt długo. Właściciele chyba zapomnieli, że z chodnika korzystają nie tylko oni.

Czekamy na dalsze sygnały. Nasz numer telefonu: 120-61 w. 51-51.

(a)



Pierwszy w Świdniku sklep „Agrohansy” wyróżnia się nie tylko zaopatrzeniem ale także wyglądem.



Z prezesem SM Eugeniuszem Hyzem o tym:

## GDZIE ULOKOWAĆ PIENIĄDZE?

Nasza rozmowa stanowi rodzaj komentarza do opublikowanego na 5 stronie gazety ogłoszenia o możliwości przystąpienia do organizowanej przez Spółdzielnię Mieszkaniową spółki. Skąd wziąć się pomysł?

W swojej ofercie konkursowej na stanowisko prezesa Spółdzielni Mieszkaniowej deklarowałem chęć stworzenia warunków dla prowadzenia przez spółdzielnię dochodowej działalności gospodarczej. Ponieważ spółdzielnia rozliczana jest bezwzględnie nie ma możliwości zaangażowania się jej w taką działalność przez wniesienie kapitału pieniężnego. Poza tym napływające od stycznia pieniądze za dzierżawę pomieszczeń przeznaczone są na obsługę zobowiązań spółdzielni, na przykład spłatę kredytu zaciągniętego na budowę Zakładu Budowlano Remontowego. Istnieje natomiast możliwość wniesienia przez spółdzielnię tak zwanego

wkładu niepieniężnego, w tym przypadku pomieszczeń sklepowych.

■ **Jakie są główne założenia spółki?**

— Ma to być duży sklep samobsługowy. Całość przedsiębiorstwa będzie miała jednak charakter produkcyjno-handlowy, gdyż niektóre towary trzeba będzie konfekcjonować, czyli porcjować i pakować maszynowo. Zaangażowanie kapitałów indywidualnych członków spółdzielni ma zapobiec konieczności zaciągania kredytu bankowego.

Firma zorganizowana byłaby jako spółka z ograniczoną odpowiedzialnością w oparciu o Kodeks Handlowy z 1934 roku z późniejszymi zmianami. Udziałowcami byłiby: Spółdzielnia Mieszkaniowa, poza tym jej członkowie, którzy wpłacili udziały oraz jeden, bądź kilku udziałowców wnoszących duże udziały

kapitałowe. Prowadzimy rozmowy w celu pozyskania takich udziałowców. Ich wyniki będą znane przed 20 marca. Strukturę udziałów przewidujemy w przybliżeniu w proporcjach: 35 proc. udziałów spółdzielni, 25 do 40 kilku — grupy udziałowców z dużym kapitałem, pozostała część — udziały osób fizycznych.

■ **Na jakie korzyści mogą liczyć wstępujący do spółki?**

— Po pierwsze udział w jej władzach. Każdy z udziałowców ma prawo uczestniczyć w corocznym Walnym Zgromadzeniu Wspólników. Każdy ma głos decydujący, oczywiście proporcjonalnie do wysokości wniesionego udziału. Każdy wreszcie może wybierać i być wybranym do Zarządu stowijnego jednocześnie dyrektorem sklepu. Do tego dochodzą chyba najważniejsze korzyści ekonomiczne, czyli udział w podziale dywidendy.

■ **Czym chciałby Pan zachęcić**

**członków spółdzielni do przystąpienia do spółki?**

— Duże zainteresowanie handlem jako formą działalności gospodarczej świadczy o jego atrakcyjności. Pieniądże znacznie korzystniej lokować w sklepie niż na przykład w banku. Konto bankowe może co najwyżej uchronić kapitał przed skutkami inflacji, na to bowiem obliczona jest stopa oprocentowania wkładów bankowych. Pieniądże ulokowane w sklepie waloryzują się w podobnych warunkach na przykład poprzez wzrost cen kupionych za nie towarów.

■ **Co powinny zrobić osoby zainteresowane przystąpieniem do spółki.**

— Po wpłaceniu udziałów powinny zgłosić się do siedziby spółdzielni, do pokoju nr 5 w celu spisania umowy. Do końca marca powinno się rozstrzygnąć, czy przedsięwzięcie dojdzie do skutku. Ewentualne fiasko może

być spowodowane brakiem udziałowców z dużym kapitałem. Oczywiście wpłacone pieniądze można w każdej chwili odebrać wraz z odsetkami jak dla rachunków bieżących w banku PKO BP. Pieniądże można wycofać do chwili podpisania aktu notarialnego spółki. Potem można je — jako formalny udział — zbyć zgodnie ze statutem spółki po aktualnej cenie rynkowej.

■ **Jakie będą kolejne kroki zmierzające do ukonstytuowania spółki?**

— Jeśli do 20 marca sfinalizujemy rozmowy z kandydatami na udziałowców z dużym kapitałem, zwolane zostanie Walne Zgromadzenie Wspólników. Na zebraniu chcielibyśmy podpisać akt notarialny (Umowę Spółki) będący jednocześnie jej Statutem. Po podpisaniu dokumentów nastąpi wybór Rady Nadzorczej i Zarządu.

■ **Czy prowadzone są inne przygotowania do uruchomienia firmy?**

— Termin rozpoczęcia działalności będzie zależał głównie od operatywności Zarządu, który musi zgromadzić zadeklarowany kapitał, zgłosić akt notarialny do Sądu Rejestrowego, otworzyć konto i dokonać wielu innych formalności. W roku jest przygotowanie samego lokalu do przejęcia od dotychczasowego użytkownika, czyli „Społem”. Istnieje koncepcja firmy — właśnie jako sklepu typu supermarket, mamy ogólne rozeznanie kto byłby dostawcą urządzeń. Opracowanie szczegółów zostawimy jednak przyszłemu Zarządowi Spółki.

■ **Co stanie się z lokalem przy ul. Racławickiej 9 w przypadku niepowodzenia koncepcji powołania spółki?**

— Zarząd Spółdzielni będzie czuł się zobowiązany do jak najszybszego zagospodarowania pomieszczeń z przeznaczeniem ich na działalność handlową. Decyzja musi pąpać nie później niż na początku kwietnia.

rozm. J. MAZUR

## Al. Lotników Polskich i... jakie nazwy ulic?

(Dokończenie ze str. 1)

Tadeusz Chwałczyk proponuje nadać ulicom imiona ludzi zasłużonych dla polskiego lotnictwa. Rada odrzuciła propozycję przeniesienia nazwy ulicy inż. Z. Puławskiego (taką ulicą istnieje, a redaktor Chwałczyk proponował tym imieniem nazwać dawną ulicę Przdowników Pracy). Inne nazwiska proponowane przez Tadeusza Chwałczyka, to: Bronisław Ratajczak, Paweł Zolotow, Bolesław F. Stachoń. W redakcji mamy teksty poświęcone wszystkim wymienionym ludziom — w miarę możliwości — będziemy je publikować w „Głosie”.

Trzecia propozycja zgłoszona przez radnego W. Hawryckiego — jak mówi zgłaszający — była konsultowana w stosunkowo wąskim kręgu znajomych. Ma ona charakter bardzo pragmatyczny: — zamiast ul. H. Sawickiej ul. Krótka; zamiast ul. M. Nowotki ul. Pogodna; zamiast ul. M. Buczek ul. Armii Krajowej; zamiast ul. 22 Lipca ul. Sw. Maksymiliana Kolbe; zamiast Pl. Bohaterów

ORMO Pl. Centralny; zamiast ul. Świerczewskiego ul. Targowa; zamiast ul. Korczyńskiego ul. Kręta; zamiast ul. Gomulki ul. Wschodnia; zamiast ul. Wójtowicza ul. Boczną; zamiast ul. Sławńskiego ul. Centralna; zamiast 1 Maja ul. Niepodległości; zamiast ul. Kruczkowskiego ul. Spokojna; zamiast ul. J. Krasiekiego ul. Przyleśna.

Radny W. Hawryłocki proponuje także, aby nazwę osiedla Sławńskiego-Wschód zmienić na Osiedla Wschód.

Najbliższa wydaje się zmiana nazwy ulicy Zaskok na gen. Franciszka Kleeberga. List do Rady Miejskiej w tej sprawie podpisała większość mieszkańców ulicy.

Dotychczasowa dyskusja na temat zmian nazw ulic przebiega dość niemrawo. Rozumiem, że nie jest to sprawa najważniejsza, ale miło by w końcu przestać mieszkać przy Placu Bohaterów ORMO. Myślę, że warto trochę pieniędzy wydać, na sympatyczniejszy adres.

W.S.

## Pierwszy rok z bezrobociem

(Dokończenie ze str. 1)

Bezrobotni, którzy ubiegają się o kredyt nie umieją policzyć efektywności swoich przyszłych przedsiębiorstw. Biuro wprowadziło obligatoryjne, dwudniowe kursy, na których przyszli przedsiębiorcy uczą się elementarza biznesu.

Osobny problem stanowią przeszkolenia. Wśród blisko 3 tysięcy bezrobotnych są przedstawiciele niemal wszystkich zawodów. Trudno przewidzieć jak ukształtuje się struktura potrzeb według zawodów w przyszłości. Nie znaczy to jednak, że przeszkolenia są niepotrzebne. Biuro organizuje kursy podnoszące ogólne kwalifikacje, przydatne niezależnie od tego jaką konkretną pracę bezrobotny znajdzie w przyszłości — kursy komputerowe, naukę języków, podstawy księgowości. Osobno są organizowane zajęcia uczące jak znaleźć pracę.

W połowie lutego Biuro w Swidniku odwiedzili p. Georg Ziegler — radca Ambasady RFN zajmujący się problemami socjalnymi, i p. Helga Oberloskamp — profesor z zakresu polityki soc-

jalnej także z RFN. Wizyta być może — zaowocuje współpracą w przygotowaniu programów walki z bezrobociem i pomocy socjalnej. Strona polska będzie naszym uczniem niż partnerem, choć goście z uznaniem mówili o dotychczasowych wynikach Biura.

Z bezrobociem można żyć, ale trzeba się tego nauczyć. Dotychczasowy stan prawny, a także praktyka działania Biur Pracy dalekie są od doskonałości, choć zmiany na lepsze są zauważalne. Chyba najważniejszym niedostatkiem jest stosunkowo małe zainteresowanie samorządu sprawami bezrobocia. Jedynym rozwiązaniem generalnym pozostałe ożywienie lokalnej przedsiębiorczości, przygotowanie programu i warunków do rozwoju małych i średnich firm, a to może zrobić samorząd. Składną wiadomo, że nie będzie to ani łatwe, ani nie da się tego zrobić szybko.

(W.S.)

200-lecie Konstytucji 3 Maja

## Obchody rocznicowe w mieście

(Dokończenie ze str. 1)

Przewidywany koszt budowy wynosi około 20 mln zł, z czego Stronnictwo Demokratyczne, główny pomysłodawca, wpłaciło 7,5 mln zł, finansując zakup piaskowca w Szydłowcu. Na konto budowy wpłynęło także 5 mln zł od Zarządu Miasta.

Aby zebrać brakującą sumę, rozpoczęto sprzedaż cegiełek, o nominalnie 5000, 10.000, 20.000 i 50.000 zł, które nieodpłatnie wykonano w Drukarni Zakładowej WSK.

Rozprowadza je Zygmunt Kozak (SD) i Komisja Zakładowa NSZZ „Solidarność” w WSK. Do tej pory zakupiono cegiełek na sumę 3,5 mln zł. Organizatorzy liczą na dalszą pomoc finansową mieszkańców miasta i zakładów pracy.

Odstąpienie pomnika nastąpi w dniu 3 maja a od kilku dni działa już Społeczny Komitet Budowy Pomnika. Przewodniczy mu Krzysztof Zuk, w jego skład weszli także ksiądz Jan Hryniewicz, Stanisław Skrok, Mieczysław Majewski, Andrzej Piascki, Henryk Lewczuk, Jerzy Denis, Stanisław Choraży, Andrzej Gap, Marian Król, Andrzej Borys, Witold Marcewicz, Józef Wroński, Zygmunt Kozak i Roman Lis oraz Tadeusz Budzisz (inicjator budowy pomnika). (d)

## Kronika tygodnia

— W sobotę i niedzielę (23 — 24 lutego) hala sportowa Avii była miejscem Zgromadzenia Obwodowego Świadków Jehowy z Chelma i okolic. Program corocznego zgromadzenia wiosennego obejmował wykłady biblijne przygotowane i wygłoszone przez członków poszczególnych zborów.

W niedzielę odbył się wykład publiczny dla wszystkich chętnych mieszkańców miasta. Podobnie jak przed zgromadzeniem jesiennym Świadkowie Jehowy wykonali u ośrodka sportowym szereg prac porządkowych.

Pod koniec lutego Swidnik odwiedziła delegacja niemieckiej firmy Bosch i holenderskiego Vig'a w celu ustalenia pierwszych szczegółów realizacji w mieście sieci telewizji satelitarnej i kablowej.

## Dyskoteka w Ośrodku Sportowym

Z chwilą zakończenia rozgrywek mistrzowskich siatkarki Avii i rozpoczęcia sezonu piłkarskiego hala sportowa naszego klubu udostępniła zostanie miłośnikom tańca.

W soboty i niedziele, a także i w środki tygodnia od godziny 20.00, wzorem warszawskiego klubu Riviera — Romet na parkiecie Avii pojawi się w blasku kolorowych świateł elegancki dyskoteek, który zaprasza będzie do tańca sympatyków klubu sportowego i nie tylko. W trakcie wieczoru odbywać się będą konkursy taneczne i niespodzianki. Na zapleczu hali zorganizowany zostanie bufet, w którym nie zabraknie słodczych, ciastek i napojów orzeźwiających. Przyszli organizatorzy dyskotek zapowiadają już dziś przystępne ceny kart wstępu. A to nie jest bez znaczenia!

(m)



Konkursy tańca towarzyskiego (ostatni odbył się 17 lutego) stały się już dobrą tradycją.





## UCHWAŁA KOMISJI ZAKŁADOWEJ NSZZ SOLIDARNOŚĆ WSK „PZL-SWIDNIK” S.A.

Dot.: propozycji podwyżek płac w przedsiębiorstwie  
Począwszy od 01. 01. 1991 wraz z zawarciem Porozumienia o zakładowym systemie wynagradzania pracowników WSK „PZL-Swidnik” S.A. Zarząd przedsiębiorstwa wprowadził dniówkowy system wynagradzania pracowników. Podczas rozmów wynegocjonowana została wstępnie kwota min. 300 tys. zł. na jednego zatrudnionego na podwyżki plac dla pracowników od 01. 02. 1991.

W nawiązaniu do przewidywanych podwyżek plac Zarząd przedsiębiorstwa przedstawił związkom zawodowym propozycję punktowego wartościowania poszczególnych zawodów jako podstawę wysokości podwyżek w różnych komórkach organizacyjnych przedsiębiorstwa.

Komisja Zakładowa NSZZ „Solidarność” po kilkakrotnych rozmowach z przedstawicielami Zarządu na powyższy temat, konsultacjach z członkami Solidarności za pośrednictwem przewodniczących kół związkowych, jak również po bezpośrednich spotkaniach z załogami działów i wydziałów zajmuje następujące stanowisko wobec przedstawionych propozycji:

1. KZ przyjmuje pozytywnie generalną linię wartościowania pracy, jednak do przyjętego systemu należy dostosować strukturę zatrudnienia.
2. KZ domaga się zwiększenia podwyżek plac do kwoty 350 tys. zł. na jednego zatrudnionego z uwzględnieniem preferencji dla wysokokwalifikowanych konstruktorów, technologów i pracowników wydz. produkcyjnych.
3. Wynagrodzenie kadry kierowniczej KZ postuluje uzależnić od średniej płacy podległych pracowników z uwzględnieniem dolnej granicy współczynników zawartych w zarządzeniu o Porozumieniu o Zakładowym Systemie Wynagradzania.
4. KZ wnioskuję o udział Związku w podziale podwyżek w komórkach organizacyjnych.

Po przedstawieniu takiego właśnie stanowiska przedstawiciele Komisji Zakładowej zasiadali do dalszych negocjacji z Zarządem i innymi Związkami. Przebieg negocjacji obrazuje protokół. Zacytujemy jego obszerne fragmenty:

„Zarząd Spółki przedstawił propozycję podwyżki plac w wysokości 334.000 zł miesięcznie średnio na jednego zatrudnionego w przedsiębiorstwie. Propozycje podwyżki na poszczególne komórki organizacyjne zostały opracowane w oparciu o wyniki wartościowania pracy, z uwzględnieniem pewnych korekt wynikających z oceny rzeczywistej pracy wykonanej w tych komórkach. NSZZ „Solidarność” przedstawiła swoje stanowisko do przedstawionych propozycji (znajdują się one w uchwale).

Po rozpatrzeniu propozycji przedstawionych przez Zarząd Spółki i postulatów związkowych, uzgodniono co następuje:

1. Przeciwnie podwyżki plac w przedsiębiorstwie wyniesie 334.000 zł na jednego zatrudnionego.
2. Uzgodniono średnie podwyżki plac w komórkach organizacyjnych w kwotach przedstawionych w załączonych wydziałach.

## O NOWYM ZWIĄZKU I ROLI „SOLIDARNOŚCI”

Związek Zawodowy Pracowników Inżynieryjno-Technicznych w WSK stał się faktem. Przybyła następna, zorganizowana grupa nacisku placowego na zarząd spółki, co może być zachętą do powoływania innych związków branżowych np. energetyków, transportowców itp. Im więcej branż będzie funkcjonowało w zakładzie, tym mniej liczyć się głos będzie każdej z nich. Spory o place i kształt organizacyjny zakładu toczył się do tej pory w ramach dwóch związków. Teraz podział pieniędzy przeniesie się na szczebel dyrektora.

Nasuwa się pytanie, skąd będą się rekrutowali członkowie nowego związku skoro OPZZ skupiał prawie całą kierowniczą kadry inżynierską, a inną część załogi należało do Solidarności. Zapewne założyciele liczą na wystąpienie z istniejących struktur związkowych. Będzie to — być może — dobra okazja dla zmiany sztytu dla których obecny OPZZ-owski jest ciężarem.

Funkcjonuje opinia, że obecne władze KZ „S” są prorobotnicze i nie są w stanie zrozumieć znaczenia kadry inżynierskiej. Tak nie jest. Wprawdzie „Solidarność” jest związkiem

wielobranżowym i każda grupa zawodowa ma naturalne skłonności mówienia o sobie dobrze, to jednak uzasadnione racje zwyciężają. Członkowie KZ mają świadomość, że kadra inżynierska powinna być dobrze opłacana, bo na niej spoczywa ciężar rozwoju technicznego, ale i zmian organizacyjnych. Przyjęty w naszym zakładzie system wartościowania stanowisk pracy jest generalnie akceptowany przez wszystkie grupy zawodowe zrzeszone w „Solidarności”, ale pod warunkiem, że organizacja zakładu będzie zmierzała do podstawowego celu tj. maksymalnego i uczciwego zysku zakładu.

Nasuwa się jednak dodatkowe pytanie — czy dyplom powinien być kryterium zaliczenia pracownika do grupy techniczno-inżynierskiej. Wiele dyplomów inżynierskich a jeszcze więcej techników ma raczej niewielką wartość np. dyplomy wydawane dla aktywistów partyjnych i te wydawane w szkołach politycznych w kraju i ZSRP? O wartości pracownika powinna świadczyć jego kompetencja zawo-

Każdy podział pieniędzy dokonywany wśród pracowników postkomunistycznych zakładów rodzi takie same emocje. Ujawniają się wtedy i występują ze znaczną siłą różnice poglądów pomiędzy dwiema grupami ludzi stanowiącymi razem załogę. Rodzą się antagonizmy między pracownikami umysłowymi i fizycznymi. Kłopotowo uwypukla się to przytaczane przez jedną ze stron argumenty typu: „nieroby” bądź „ciemna masa”. Podejście tego typu nie służy wzajemnemu zrozumieniu, a jedynie zwiększa animozje. Przypomnieć należy, iż właściwie ciągle podsycające tych antagonizmów i wzajemnych uprzedzeń między robotnikami a inteligencją pozostawało komunistom przez pół wieku rządzić naszym krajem. Pierwsze, nieśmiałe próby współdziałania to wydarzenia Radomia i Ursusa a w konsekwencji działalności KOR-u i ROPIC. I wreszcie rok 1980 i wspaniałe, jednoczące cały naród słowo: SOLIDARNOŚĆ! I obecnie jeśli nie chcemy zaprzepaścić całej naro-

## UCHWAŁA KOMISJI ZAKŁADOWEJ NSZZ „SOLIDARNOŚĆ” WSK „PZL-SWIDNIK” S.A.

W związku z regulacjami placowymi w przedsiębiorstwie Komisja Zakładowa ustala następującą wysokość wynagrodzenia dla etatowych pracowników Związku:

1. Przewodniczący — 1,6 x średnia plac zakładowa (w tym dodatek funkcyjny)
2. Z-ca Przewodniczący — 1,5 x średnia plac zakładowa (w tym dodatek funkcyjny)

Powyższe zmiany obowiązują od dn. 1. 02. 91 r.

Regulamin wypłat statutowych NSZZ Solidarności WSK „PZL-Swidnik” S.A. obowiązujący od dn. 01. 03. 91 r.

- zgon członka Związku — 270 tys. zł
- zgon członka rodziny — 130 tys. zł
- urodzenie dziecka — 180 tys. zł
- wczasy — 130 tys. zł
- kolonie i obozy — 110 tys. zł
- odwiedzin chorego — 50 tys. zł
- odejście na emeryturę — 160 tys. zł
- zapomogi — max. 200 tys. zł

# PODZIAŁ

dowej spuścizny przodków nie wolno nam o tym zapomnieć. Naród nasz bronił swej godności i praw z ogromnym trudem i za cenę wielkich ofiar. Wspomnieć tu należy iż Polek i Polaków, którzy walczyli o wolną ojczyznę: robotników, ludzi kultury, chłopów, księży — wszystkich. „Solidarność” jest i powinna być ich symbolem. Cały świat nie może zapomnieć, że to właśnie robotnicy odegrali główną rolę w obaleniu systemu, który — podobno — miał ich bronić i utożsamiać się z ich interesami. A dokonało się to przy współudziale wszystkich warstw społecznych bez gwałtu, przemocy, rewolucji, we wzajemnym dialogu i poczuciu odpowiedzialności. I takich właśnie cech nam dzisiaj nie może zabraknąć.

Oblicze nowej Europy, wspólnego europejskiego domu, zaczęło kształtować się w Polsce dzięki „Solidarności” i tego faktu nie może przestąpić żadne wydarze-

nie. Duch „Solidarności” musi nam przyswieszczać w każdym działaniu. Obecnie w ojczyźnie tworzy się nowy ład i nowy porządek. Tworzy się bez trudności i napięć, uprzedzeń i różnic zdań. Przed Polakami stoi trudne zadanie odbudowy tego, co zostało zniszczone, wypaczone, zniekształcone i budowy na tym co pozostało szlachetne i wartościowe.

Pomimo jednak szczytnych ideałów i — wydawać się by mogło — jasnego celu stojącego przed narodem znajduje się jeszcze ciągle wiele takich, którzy poprzez antagonizowanie społeczeństwa starają się jeszcze wygrać swoje interesy. Przy pomocy tanich hasła, w dodatku jeszcze często opacznie interpretowanych, starają się odwrócić bieg historii. A bazują na naiwności, egoizmie i chciwości ludzkiej. I ciągle jeszcze — niestety — znajdują podatny grunt.

Zbigniew Biały

## Kto się boi Romaszewskiego

Wielkie zdziwienie u wielu osób wywołało sejmowe głosowanie mające na celu wybór nowego prezesa NIK-u. Najpierw posłowie kłócili się czy należy gen. HUPAŁOWSKIEGO odwołać i powołać go ponownie na to stanowisko, do czasu wyboru nowego prezesa, pomimo, że wcześniej w porządku obrad przegłosowali punkt mówiący o wyborze nowego prezesa. Potem w dalszym ciągu działali się i rzeczy dziwaczne. Zbigniew Romaszewski, będący jednym z dwu kandydatów na to stanowisko i mający już wcześniej rekomendację senatu, wydawał się być kandydatem niepodważalnym.

Uczciwy, bezstronny, jeden z głównych liderów dawnej „opozycji demokratycznej”, człowiek nie związany z żadną partią czy opcją polityczną. Wydawał się gwarantować właściwe wypełnianie obowiązków szefa NIK-u, ale niestety w głosowaniu przepadł. Jeszcze nie tak dawno poseł Michnik widziałby w nim swego koleżę, ale teraz? Ponieważ pan Ro-

maszewski przed wyborami prezydenckimi podpisał się pod kandydaturą Lecha Wałęsy, co jak na intelektualistę ze zlewicowanej Warszawy było „błędem niewybaczalnym”. Za takie postępowanie należało dać mu „łupnia” dlatego też duża grupa posłów Unii Demokratycznej i ROAD nie głosowała na Romaszewskiego, wstrzymując się od głosu bądź też popierając towarzyszkę Ziolkowską. Nie dziwił, że przeciw głosowała „czterono-różowa” większość „polskiego sejmiku” uwikłana w działające na krawędzi legalności spółki nomenklaturowe, irytuje natomiast fakt, że do przykrości wyrażonej Zbigniewowi Romaszewskiemu przyczynili się w dużej mierze jego niedawni koledzy. Ale cóż, jeszcze raz okazało się, że lewica choćby i o różnych odcieniach potrafi się zjednoczyć, szczególnie gdy jej żywotne interesy wydają się być choć troszeczkę zagrożone.

Zbigniew Biały

w całym zakładzie, a następnie przyjęcie zasad przeprowadzenia ostatnich podwyżek plac było inspirowane i przeprowadzone z dużym udziałem KZ NSZZ „S”, więcej nawet, bez udziału „S” wprowadzenie tych zmian byłoby niemożliwe.

Uważam, że na powoływanie branżowego związku jest za wcześnie, bowiem niesie on groźbę neutralizacji politycznej naszej załogi i związku „Solidarność”. Nie ulega wątpliwości, że zarówno w kraju, jak i w WSK „Solidarność” jest rozumiana jako Komisja Zakładowa, Zarząd Regionalny, Komisja Krajowa, postrzegana jest jako siła reformatorska. Wszyscy którzy mają wizję zmian na lepsze i pragną ich urzeczywistnienia najłatwiej wprowadzą je poprzez związek „Solidarność”. Jako weteran władz KZ „S” od 1982 r. stwierdzam, że żaden z członków komitetu założycielskiego Związków Zawodowych Pracowników Inżynieryjno-Technicznych nie pracował w podziemnych strukturach „S”.

K. B.

„Grot” — dwutygodnik NSZZ „Solidarność” WSK „PZL-Swidnik”  
Adres: 21-045 Świdnik, ul. Przewodników Pracy 1  
Tel. 135-31, 120-61 wew. 6656  
Red. Naczelny KAZIMIERZ BACHANEK



## Zegnamy zimę



## Szansa dla spółdzielczej kultury

Sytuacja placówek kulturalno-oświatowych w Świdniku jest raczej niepewna. Brak funduszy, coraz bardziej drastyczne ograniczanie działalności. Obadomy kultury, biblioteka zakładowa okazują się teraz zbędnym balastem, który nie wiadomo kęmu podrzucić. Zakładowy Dom Kultury najprawdopodobniej zamknięty zostanie na przynależną dochody hurtownie, „Iskra” wystawiona zostanie na licytację. Nie ma pieniędzy na kontynuowanie budowy domu kultury, ale też nie byłoby go za co utrzymać, gdyby był gotowy. Właściwie tylko kino potrafi na siebie zarobić.

Dlatego jasniejszym punktem wydaje się być utworzone w lutym Towarzystwo Wspierania Działalności Kulturalnej przy Spółdzielni Mieszkaniowej w Świdniku. Pod tą przydługą nazwą kryje się 15 członków — założycieli — Eugeniusz Hyz, Mariusz Bartkowiak, Andrzej Lepecki, Antoni Kosowski, Ewa Wdowczyk, Elżbieta Kleczek, Władysław Starobrat, Zofia Lizun, Andrzej Wójcik, Krzysztof Zyskowski, Tadeusz Sikora, Bożena Kuczyńska, Maria Chudyga, Tadeusz Piecyk i Halina Bojarska.

Towarzystwo dysponować będzie pomieszczeniami Osiedlowego Domu Kultury, klubu „Emka”, klubu kulturalnego mieszczącego się przy ulicy Świerczewskiego i klubu emerytów ze Sławińskiego 27.

Pracami Towarzystwa kieruje 3-osobowy zarząd, w skład którego wchodzi — Ewa Wdowczyk — prezes, Bożena Kuczyńska — zastępcą prezesa i Mariusz Bartkowiak.

Działające do tej pory — ODK i w szczytkowym już stanie „Emka” nie miały szans na przetrwanie. Brak pieniędzy ograniczył do minimum ich możliwości — z 15 zespołów prowadzonych tu pozostały 3 — m. delarnia, zespół plastyczny i chór seniora. Borykająca się z kłopotami finansowymi Spółdzielnia Mieszkaniowa niewiele mogła pomóc.

— Szukając wyjścia z sytuacji — mówi Ewa Wdowczyk — utworzyliśmy Towarzystwo. Teraz możemy prowadzić działalność gospodarczą i zarabiać na siebie.

Wprawdzie Spółdzielnia Mieszkaniowa jako członek wspierający zobowiązała się do przekazywania co miesiąc środków finansowych przypadających do

(Dokończenie na str. 6)

## Zarząd ZPP WSK o podwyżkach

Przebieg naszego przedsiębiorstwa na dniówkowy system plac uwiódł nas do istniejącego dotychczas różnic placowe. Wprowadzając podwyżkę plac na podstawie wartościowania pracy u czyniony został bardzo duży krok na przyszłość. Obecne podwyżki przyznawane w/g ilości otrzymanych punktów wynikających z wartościowania pracy budzą wiele pytań i kontrowersji. Zdajemy sobie doskonale sprawę z tego, że wartościowanie to przeprowadzała grupa ludzi, która mogła popełnić pewne błędy. Dlatego też ustalono, że drobne nieprawidłowości wynikające na tle wartościowania pracy będą weryfikowane do końca maja br.

Wprowadzane dotychczas pod-

(a)

Stanowisko Związku Zawodowego Inżynierów i Techników w sprawie regulacji systemu plac w WSK „PZL-Świdnik SA.

1. Przedstawiona propozycja nowego systemu plac w Spółce jest naszym zdaniem pierwszym etapem porządkowania systemu plac w oparciu o wartościowanie pracy i jako projekt została uznana przez ZZI i T jako słuszna i wyznaczająca na przyszłość prawidłową tendencję. System wymaga jednak korekt i dopracowania, szczególnie w zakresie ustalania punktów wartościujących poszczególne stanowiska i ustalania proporcji między nimi.

2. Dotychczasowe podziały na grupy zawodowe, istniejące w różnego typu analizach były nieprecyzyjne. Postulujemy, aby we wszystkich analizach dotyczących systemów plac i struktur zatrudnienia w zakładzie wyodrębnić kadry inżyniersko-techniczną z grupy pracowników umysłowych, z wyłączeniem z niej wyższych kadry kierowniczej (od kierownika działu wzywy).

3. Zdaniem ZZI i T należy doprowadzić do takiego ustalenia stawek godzinowych w poszczególnych kategoriach zaszerzowania, aby zakres stawek z sąsiednich kategorii nie „zachodziły” na siebie. Postulujemy również właściwe umiejscowienie grupy „inżynierskiej”, kategorii zaszerzowania na odpowiednim poziomie całej rozpiętości tabeli grup w Spółce.

## LIST PRACOWNIKA

W nr 6 „Głosu” z dnia 14 lutego br. zamieszczona została rozmowa z członkami Zarządu Zw. Zaw. Prac. WSK St. Iwanikiem i W. Jargielą. Zastanowiła mnie wypowiedź W. Jargiela w której czytamy, że przy wprowadzaniu nowego systemu plac w WSK Związki Zawodowe i Dyrekcja w pierwszym rzędzie brały pod uwagę pracowników wysokokwalifikowanych, fachowców, którzy dobrze pracując powinni dobrze zarobić. Ślusne! Tylko że nierealne. Do chwili wprowadzenia nowego systemu wynagradzania każda grupa zaszerzowania osobistego (zależnie od posiadanych umiejętności, kwalifikacji zawodowych) miała konkretną stawkę godzinową. Do niej dopiero doliczane były dodatki takie jak węgiel, wysługa lat, premia, rodzinne itp. Wg nowego naliczania, czyli zbijania wszystkiego do jednej kwoty i dzielenia przez ilość godzin, wyszły paradoksalne wręcz naliczenia stawek godzinowych. I tak pracując na grupie XI czyli najwyższej z możliwych w moim zawodzie (właśnie według umiejętności i posiadanych kwalifikacji) mam stawkę godzinową niższą (i to sporo) od pracującego w VIII grupie. Nagle straciłem

posiadane umiejętności i zacząłem pracować gorzej i mniej wydajnie! Nic z tych rzeczy. Kto zatem wpadł na ten „uniwersalny” pomysł z takim właśnie naliczeniem stawek. Słuchając wypowiedzi (23.II.) w radiowęzle przedstawiła Zw. Zaw. Inż. i Techn. w którym mówca stwierdził, że preferowane są stawki dla Inżynierów, Techników i pracowników wysokokwalifikowanych. Zastanawiam się jakie powinna przedstawiać wymogi ta wysoka kwalifikacja. Jedno mi się z drugim, przeczy tym twierdzeniom aktualny stan poborów, stawek i związanych z tym zarobków. I gdybym tak np. pracował na 1/2 etatu i nie daj Boże w ostatnim z trzech miesięcy kilkanaście dni chorował, to stawka godzinowa w/g nowych przeliczeń wypadłaby mi na przyszłowiową „Kuronówkę” plus litr mleka i 2 chleby dziennie. To za te wysokie kwalifikacje? Przeszłam się oszukiwać z tą tzw. „regulacją” plac. Realia są takie jakie są i nie nie wskazują na rozsądne wprowadzenie zmian. A warto o nich pomyśleć. Gdyż te które są nie dopinają do pracy. Z szacunkiem

(TORG)

(nazwisko znane redakcji)

## NAJPIĘKNIEJSZA ZE ŚWIDNIKA

Świdniczanki zdążyły już nas przyzywać do tego, że ich reprezentantki co roku znajdują miejsce wśród najpiękniejszych w regionie. W tegorocznej edycji konkursu Miss Lublina i vice Miss została maturzystka z naszego Liceum Ogólnokształcącego — Edyta Jamróz.

Co skłoniło Cię do wzięcia udziału w konkursie?

— Dwa lata temu wygrałam imprezę zatytułowaną Dziewczyna Lata. Sukces zachęcił mnie do powtórnego spróbowania sił, tym razem w wyborach Miss Lublina. Nie ukrywam, że do podjęcia decyzji dopinguwali mnie koleżanki i koledzy.

A jak w szkole przyjęto wynik wyborów?

— Bardzo sympatycznie zarówno ze strony klasy jak i nauczycieli.

Co możesz poradzić dziewczynom, które chciałyby spróbować sił w tego typu imprezie?

— Pracuję w lubelskiej grupie modelek Gambit i uważam, że to właśnie najbardziej pomogło mi w przygotowaniu się do konkursu. Jednak mimo obycia z publicznością trema nie opuszczała mnie ani przez chwilę.

Jesteś maturzystką, przed Tobą istotne życiowe decyzje.

Najważniejsza jest matura. Dalej... nie, nie chcę zapeszać.

Studia?

Tak.

Co idzie w parze z sukcesem w konkursie piękności?

Miss Lublina nie jest aż tak

prestiżową imprezą by za sukcesem w niej szły wielkie profity. Tytuł, który zdobyłam daje mi szansę startu w wyborach Miss Lubelszczyzny. Poza tym moje zdjęcia ukażą się na jednym z kalendarzy.

Kto zapewnia Wam stroje, kosmetyki...

— Wszystkie we własnym zakresie.

Czy tajemnicą są Twoje wymiary?

— Nie, nie jest to tajemnicą: wzrost — 172 cm, a dalej 88-58-88.

Co z marzeniami? Tymi bliższymi i dalszymi.

Najbliższe to zdać maturę i dostać się na studia. Później... może kariera modelki.

(aba)



## Sportowe rozmaitości

Ze Śląska powrócili do Świdnika piłkarze Avii. Tygodniowy pobyt na obozie kondycyjnym należał do udanych. W próbnych galopach przed rozpoczęciem piłkarskiej wiosny piłkarze Avii remisowali m. innymi z Piastem Gliwice 1:1.

Hetman Zamość (klub stawiający mocno na boks) zainteresował się młodym pięściarzem ze Świdnika — RYSZARDEM NAROLSKIM. Ten młody chłopiec i jego dwaj koledzy — GRZEGORZ SZEREMETA i GRZEGORZ MACIEJEWSKI wygrali już trzy turnieje rocznika sportakademiowego — w Krakowie, Ostrowcu i Dębicy. Najbliższe dwie imprezy z tego cyklu rozgrywek odbędą się w Zamościu i Świdniku. Finał mistrzostw Polski przewidziano w maju — w Toruniu.

Wiele wskazuje na to, że świdnicka trójka pięściarska będzie mieć w nim sporo do powiedzenia.

Sportowej „Wieży Babel” doczekaliśmy się w Świdniku. Jest nią Ośrodek Wypoczynkowy FKS Avia. Trenują w nim co tydzień — miłośnicy taekwondo, kulturyści, grupa młodych pięściarzy, siatkarze i piłkarze. Ćwiczą człon-

kowie klubu tańca towarzyskiego Fantastico, grają brydżysty, prowadzą treningi pływaków. Jednym słowem niekiedy trudno wtknąć tam przysłowiową... szpilkę.

Podwyższenie opłat za energię elektryczną i co, w Ośrodku Wypoczynkowym FKS Avia spowodowało duże zmiany w cenniku za wynajem hali, uczęszczanie na basen, korzystanie z sauny etc. Dla przykładu. Bilet wstępu na pływalnię kosztuje od marca 5 tys. złotych (normalny), 3 tys. złotych (ulgowy); doba w hotelu — 40 tys. złotych; korzystanie z sauny — 100 tys. złotych, a z hydromasażu — 50 tysięcy złotych. Za wynajęcie hali sportowej na imprezę sportową trzeba zapłacić — milion złotych, a na imprezę estradową — 1,5 mln. złotych.

Pracowicie spędzili piłkarze Avii pobyt na Śląsku. Solidnie trenowali, rozegrali kilka spotkań kontrolnych. Najlepszy mecz — powiedział kierownik drużyny MARIAN KOSTANIAK — rozegrali żółto-niebiescy z GKS Tychy.

W spotkaniu tym piłkarze Avii zademonstrowali solidny futbol o partię na technice i szybkości. Zwycięstwo 4:3 nad tym renomowanym przeciwnikiem usatysfak-

cjonowało trenera, który nie szczędził pochwał zawodnikom.

W dwóch innych meczach towarzyskich padły remisy. 1:1 było w spotkaniu z Piastem Gliwice, a 2:2 z Górnikiem Radzionków. W tych meczach świdniczanie zademonstrowali dobrą kondycję i pomysłowe zagrania ze stałych fragmentów gry.

We wszystkich meczach sparingowych widzieliśmy ostrą rywalizację kadrowców. Stałe postępy czyni wśród nich b. piłkarz LKS Świdniczanek — CZULUK, który występuje od niedawna w kadrze futbolowej Avii.

Kłopoty ze zdrowiem mieli na obozie — Bender, Bednarz i Leszczyński. Na pierwszy mecz mistrzowski będą już z pewnością gotowi do boju.

Inauguracyjne spotkanie naszych piłkarzy w wiosennej rundzie rozgrywek o mistrzostwo klasy makro odbędzie się na stadionie Lublinianki. Świdniczanie spotkają się w tym dniu z jedenastką wojskowych z Wieniawy.

Małe derby Lubelszczyzny zapowiadają się bardzo ciekawie. Avia broni pozycji lidera, a Lublinianka u siebie nie zechce z pewnością łatwo sprzedać skóry!

Zebrał. MK

## O czym mówią kibice

Tematem numer 1 jest nadal siatkarstwo. Finał siatkarzy świdnickich jest bowiem imponujący. „Zmieniają” oni z parkietu swych przeciwników jak się patrzy!

Przed nimi jeszcze tylko trzy przeszkody. Dwa mecze we własnej hali z Bzurą Ozorków i Granicą Ketrzyn oraz wyjazdowe spotkanie ze Stoczniowcem, w Gdańsku.

Teoretycznie podopieczni trenera JANUSZA KOSTRZEWEY powinni „wyciągnąć” z nich komplet punktów. W sporcie o niespodzianki jednakże nie trudno, a polkniecia zdarzają się i najlepszym. Słód też przestrzegamy żółto-niebieskich przed zbyt dużą pewnością. A zwłaszcza w Gdańsku. Tężejcie! W Stoczniowcu do siatkarów trudno nie należeć — to wszystko prawda. Ale młodzi siatkarze z Wybrzeża potrafią stawiać opór najlepszym. Dla przykładu — chemicy z Bydgoszczy „męczyli” się z gdańszczanami ponad półtorej godziny by ostatecznie zdobyć na nich potrzebne punkty. Tak się gra przeważnie z drużyną, która nie ma nic do stracenia...

Na dziś na II floorze rozgrywek w siatkarstwo mężczyźni — Avia górą! Polam Piła opadła już praktycznie z rywalizacji o ekstraklasę. Chemik Bydgoszcz liczy nadal na potknięcie naszych siatkarzy i jeśli potrafi uporać się ze Stalą Gruzdzką będzie cieniem naszego zespołu do końca rozgrywek.

Bądźmy jednak dobrej myśli...

Wielkanocny turniej halowy w piłce nożnej oldbojów przygotowują Ognisko TKKF Świt i Ośrodek Rekreacyjny Wypoczynkowy FKS Avia. Drużyny uczestniczące w turnieju składać się będą z pięciu zawodników, z poszczególnych pionów WSK.

W tej rewii dawnych gwiazd piłkarskich FKS Avia wystąpią z pewnością tacy znani futbolisci jak: KLESZCZYŃSKI, SŁONIEWICZ, WIECZERZAK i inni.

Silny zespół wystawi do turnieju Ośrodek Rekreacyjny Wypoczynkowy FKS Avia. W drużynie zagrają dawne sławy pięściarskie — HENRYK GORAŁSKI, JOZEF RADZIEWICZ, RYSZARD SITKOWSKI, PIOTR OSIĄK, WAŁDEMAR KOWAŁSKI i jeszcze inni. Mocny team futbolowy wystawią siatkarze, którzy także lubią

grać w piłkę nożną. Bracia RZĘDZICY, KAZIMIERZ PATRZAŁA, JERZY MROCZEK stanowią będą trzon tego zespołu.

Ta impreza powinna przyciągnąć do hali sporo kibiców. Zwycięski zespół otrzyma w nagrodę puchar prezesa Ogniska TKKF Świt.

Ognisko TKKF Świt zaplanowało również dwa turnieje w piłce

siatkowej. Pierwszy z udziałem reprezentacyjnych zespołów ognisk Tomaszowa, Kraśnika i Świdnika. W drugim wystąpią: świdniccy policjanci, zespół ogniska WSK i reprezentacja WSK.

W marcu odbędą się także turnieje w brydżu sportowym i szachach.

(kk)

## Ogłoszenia

Lubelska Księgarnia Popularna Jacka i Barbary Łapin zaprasza do swojego stoiska w sklepie przy ul. 3-go Maja 3 (naprzeciwko Biura Pracy) w Świdniku.

Proponujemy Państwu najnowsze pozycje książkowe, kasety Video i płyty CD.

W związku z utworzeniem Pracowniczej Fundacji Socjalnej Komisja Zakładowa przeznacza kwotę 15.000.000 zł na fundusz założycielski Fundacji.

WSK „PZL-Świdnik” S.A. ogłasza przetarg ofertowy na objęcie w najem budynku klubu „Iskra” w Świdniku przy ulicy Przemowników Pracy, o powierzchni użytkowej 329 m kw.

Oferty należy nadsyłać na adres: Zakładowy Dom Kultury, ul. Przemowników Pracy 5, 21-040 Świdnik, do dnia 15 marca. Druki ofert można pobrać w sekretariacie ZDK od dnia 5 marca, w godzinach 8 — 15.

### Zamienie

**MIESZKANIE WŁASNOŚCIOWE**  
31,26 m kw. — I piętro z balkonem na większe  
ul. Kosynierów 5 m. 5

Zakład fryzjerski „ANNA” serdecznie zaprasza codziennie  
od godziny 7.00 do 19.00 oraz w soboty od godziny 7.00 do 12.00  
Świdnik, ulica Świerczewskiego 5

Ośrodek Sportowo Rekreacyjny WSK i WOPR Lublin organizuje kurs młodszych ratowników wodnych. Zebranie organizacyjne odbędzie się 18 marca o godz. 20.00 w piwni Avii. Kandydaci powinni mieć ukończone 14 lat, dobrze pływać. Kurs potrwa do 15 czerwca.

## Podziękowanie

Serdeczne podziękowania koleżankom i kolegom z Zespołu Szkół Technicznych, sąsiadom i przyjaciółom, którzy wzięli udział w doprowadzeniu na wieczny spoczynek mojego kochanego O J C A

składa — Tadeusz Paterek

## Ogłoszenia

INFORMACJA DLA CZŁONKÓW SPÓŁDZIELNI MIESZKANIOWEJ W ŚWIDNIKU

Zarząd Spółdzielni Mieszkaniowej w Świdniku informuje członków spółdzielni o możliwości przystąpienia do spółki z ograniczoną odpowiedzialnością zwaną tymczasowo „Supermarket Spożywczo-Przemysłowy”, której bazą lokalową są pomieszczenia sklepowe przy ulicy Racławickiej 9. Wysokość jednego udziału wynosi 10 mln złotych, ilość udziałów jest nieograniczona. Z uwagi na konieczność zachowania procentowej struktury poszczególnych udziałowców, liczba udziałowców — członków spółdzielni może być ograniczona, stąd o przystąpieniu do spółki decydować będzie termin wpłat udziałów, który upływa ostatecznie z dniem 20 marca 1991 r. Bliższe dane dotyczące powołania spółki wywieszone są na tablicy ogłoszeń w biurze Zarządu Spółdzielni przy ulicy Racławickiej 9.

Zarząd Spółdzielni

Zarząd Spółdzielni Rzemieślniczej im. J. Kilińskiego w Świdniku odda w najem w drodze przetargu nieograniczonego pomieszczenie użytkowe o pow. 45 m kw. z przeznaczeniem na biuro, sklep, gabinet itp. z możliwością korzystania z telefonu i telexu zlokalizowanego w Domu Rzemiosła w Świdniku ul. Racławicka 38-44.

Oferty przetargowe należy składać w biurze Spółdzielni adres jw. pok. 303, tel. 130-07, 130-01, w terminie do 20 marca br. w zalakowanych kopertach z podaniem: — ceny najmu i m kw. pow. użytkowej — rodzaju prowadzonej działalności.

Ogłoszenie wyników przetargu nastąpi dn. 25 marca 1991 r. o godz. 14.00 przez podanie ich do publicznej wiadomości na tablicy ogłoszeń.

Zastrzegamy sobie prawo swobodnego wyboru ofert, jak również unieważnienia przetargu bez obowiązku podania przyczyny.

Zamienię numer telefonu miejskiego z centrali nowej na starą. Wiadomość: tel. WSK — 59-46.

Kurs na prawo jazdy kategorii B. Ceny najniższe w regionie. Poleca zakład Szkolenia i Doskonalenia Kierowców, Tadeusz Roczniak, Świdnik, ul. Lotnicza 2A/A (koło nadleśnictwa).

Czyszczenie dywanów, tapicerki u klienta tel. 121-44.

Sprzedam: silnik WSK 115, silnik 50 cm<sup>3</sup> (zachodni), sprzęgło do samochodu ciężarowego — 19", wiertarka elektryczna (wiertła do 20 mm), komplet do cięcia i spawania gazowego, teleskopy „Perkoz”, napęd elektryczny łodzi, piec c.o. do ogrzewania pow. 80 m kw, dętki Barrum (19"), przyczepę samochodową, rower młodzieżowy damski, cylinder silnika 175, łańcuchy motocyklowe MZ i Simson, gwintownica do rur, przekładnia ślimakowa. Wiadomość: ul. Kosynierów 7/60.

ZESPÓŁ SZKÓŁ TECHNICZNYCH  
WSK „PZL-ŚWIDNIK” w ŚWIDNIKU K/LUBLINA  
przyjmuje  
ZAPISY

na rok szkolny 1991/92 do następujących szkół:

1. ZASADNICZA SZKOŁA ZAWODOWA — PRZYKŁADOWA 3-letnia kształcąca w zawodach:

- frezer
- tokarz
- mechanik maszyn i urządzeń przemysłowych
- ślusarz narzędziowy
- elektryk

Kandydaci przyjmowani są bez egzaminów wstępnych na podstawie podania wraz z kompletem wyników lekarskich sprawdzonych przez szkolną służbę zdrowia.

2. TECHNIKUM MECHANICZNE 5-letnie po szkole podstawowej kształcącej w specjalnościach:

- budowa płatowców i śmigłowców
- technologia osprzętu lotniczego i urządzeń pokładowych
- obróbka skrawaniem

3. TECHNIKUM MECHANICZNE 3-letnie po Zasadniczej Szkole Zawodowej kształcącej w specjalnościach:

- budowa płatowców i śmigłowców
- obróbka skrawaniem

Kandydaci do technikum 5-letniego i 3-letniego przyjmowani są na podstawie wyników egzaminu wstępnego z języka polskiego i matematyki z elementami fizyki po uprzednim złożeniu dokumentów.

4. POLICEALNE STUDIUM ZAWODOWE 2-letnie po LO

- elektryczna i elektroniczna automatyka przemysłowa

5. TECHNIKUM MECHANICZNE DLA PRACUJĄCYCH 3-letnie po Zasadniczej Szkole Zawodowej kształcącej w specjalnościach:

- budowa płatowców i śmigłowców
- obróbka skrawaniem

6. ZASADNICZA SZKOŁA ZAWODOWA DLA DOROSŁYCH 2-letnia wieczorowa po Szkole Podstawowej kształcąca w zawodach:

- ślusarz
- tokarz
- frezer

Kandydaci do szkół wieczorowych przyjmowani są bez egzaminów wstępnych na podstawie złożonych dokumentów.

Dokumenty przyjmowane są codziennie w kancelarii szkoły w godzinach 8.00 — 14.00 od 1 marca 1991 r. do czerwca 1991 r. Szczegółowych informacji udziela się bezpośrednio lub telefonicznie pod nr telefonu 126-71 120-61 bezp. 5781, 5782.

UWAGA! Uczniom ZST umożliwia się w czasie nauki poza zdobyciem atrakcyjnego zawodu uzyskanie prawa jazdy kat. A, B, odpłatnie korzystanie ze stołówki szkolnej i internatu, otrzymanie zapomóg, nagród i stypendiów. Dla zainteresowanych proponujemy przynależność do szkolnych kół zainteresowań i klubów.



## 7 MARCA — CZWARTEK

## PROGRAM I

- 8.00 — Dzień dobry — poranny mag. rozmaitości  
 9.00 — Wiadomości poranne  
 9.10 — 100 lat — mag. ubezpieczeń społecznych  
 9.20 — Domowe przedszkole  
 9.45 — Herkules Poirot — „Detektyw” (5) — ser. krym. prod. ang.  
 9.55 — Aktualności Telegazety  
 11.00 — 14.55 — Telewizja edukacyjna  
 11.00 — O naturze rzeczy (6) — „Tworzenie przyszłości” — ser. anim. prod. USA  
 11.30 — W świecie sztuki  
 12.00 — Fizyka — fale elektromagnetyczne (2)  
 12.30 — Czysta i dźwięk (2) — Clarence Barlow z RFN  
 12.50 — Agrozkoła — sprężo i przekładnia ciągnika  
 13.30 — Ziemia, nasza planeta — wiatr a krajobraz  
 14.00 — M.E.N. informuje  
 14.05 — Duch romantyzmu (4) — ser. dok. prod. ang.-franc.  
 14.55 — Program dnia  
 15.35 — Z archiwum polskiej piosenki  
 16.00 — Wiadomości popołudniowe  
 16.10 — Video-Top  
 16.20 — Dla młodych widzów: „Kwant” oraz film z serii „O naturze rzeczy”  
 17.15 — TELEEXPRESS  
 17.35 — Podróże na kresy „Za Zbrucem” film dok. Stanisława Augustka  
 18.00 — 10 minut  
 18.10 — „Było, minęło, nie wróci” — film dok. Jerzego Porębskiego  
 18.45 — Magazyn katolicki  
 19.15 — Dobranoc! „Przygody języka”  
 19.30 — WIADOMOŚCI  
 20.05 — Herkules Poirot — „Detektyw” (5) — „Król Trefl” — ser. krym. prod. ang.  
 20.55 — Pęgaż  
 21.25 — Program publicystyczny  
 22.25 — Wiadomości wieczorne  
 22.40 — „Jazz Jamboree ’89” — kwintet Andrzeja Bergeranta  
 23.15 — Język angielski (48)

## PROGRAM II

- 7.55 — 11.00 — Telewizja śniadaniowa  
 7.55 — Powitanie  
 8.00 — CNN — Headline News  
 8.10 — „Ulica Sezamkowa” — progr. dla dzieci  
 9.10 — „W labiryncie” — ser. typ. (powtórzenie)  
 9.40 — Magazyn telewizyjny śniad.  
 9.50 — CNN — „Polowanie z nagłosem”  
 10.15 — Magazyn telewizyjny śniad.  
 11.00 — „W przedmiedzi” (cz. 2) — film fab.  
 12.45 — Program dnia  
 12.50 — Przegląd prasy  
 13.00 — Wrocław w terenie „dwójki”  
 14.00 — CNN — Headline News  
 14.15 — Szczecin na antenie „dwójki”  
 15.00 — „Ulica Sezamkowa”  
 16.00 — Magazyn krajów nadbałtycz.  
 17.00 — „Bliżej” — magazyn z nagłosem — film dok. Andrzeja Chładowskiego i Arno Rattay  
 18.00 — Program lokalny  
 18.30 — „Cudowne lata” — „Jaki ojciec, taki syn” — ser. prod. USA  
 19.30 — Język niemiecki (18)  
 20.00 — Studio sport  
 21.00 — Ekspres reportażowy  
 21.30 — Panorama dnia  
 21.45 — Sport  
 21.55 — Pęty z lamusa „Nietolerancja” (2) — film fab. prod. USA  
 23.15 — Rozmowy z Czesławem Miłoszem — „Okupacja w Warszawie”  
 23.30 — CNN — Headline News

## 8 MARCA — PIĄTEK

## PROGRAM I

- 7.40 — Ekspres gospodarczy  
 8.00 — Dzień dobry — poranny mag. rozmaitości  
 9.00 — Wiadomości poranne  
 9.10 — Domowe przedszkole  
 9.35 — Szkoła dla rodziców  
 10.00 — „Karlina Nikodem Dyzyn” (4) — ser. typ.  
 10.55 — Aktualności Telegazety  
 11.00 — 14.55 — Telewizja edukacyjna  
 11.00 — „Było sobie życie” (1) — „Okno” — ser. anim. prod. franc.  
 11.30 — Kobiety dwudziestolecia — Kazimiera Iłkowiakówna  
 12.00 — Polskie drzewa — Modrzew  
 12.30 — Galeria świata — „Ermitaż” (12) — „Malarsztwo małych mistrzów holenderskich” — film dok. prod. rad.  
 13.05 — Agrozkoła — rola i kierownice ciągników  
 13.35 — Język angielski (24)  
 14.05 — Kłm byc? — program dla 15-latków  
 14.30 — Uniwersytet Nauzycejski — kultura muzyczna — poznawanie dźwięki  
 14.55 — Program dnia  
 15.00 — Z archiwum polskiej piosenki  
 15.30 — Panorama dnia  
 16.00 — Wiadomości popołudniowe  
 16.10 — Video-Top  
 16.20 — Dla dzieci „Cofaj”  
 16.45 — Dla najmłodszych „Cłuchcia”  
 17.15 — TELEEXPRESS  
 17.35 — „Raport” — przegląd wydarzeń międzynarodowych  
 18.00 — 10 minut  
 18.10 — „Karlina Nikodem Dyzyn” (4) — ser. typ.  
 19.00 — Od „Kapitału” do kapitału  
 19.15 — Dobranoc! „Ewoli”  
 19.30 — WIADOMOŚCI  
 20.05 — „Na skrzydłach orłów” (4) — ser. prod. USA  
 21.10 — Weekend w „Jedynce”  
 21.30 — New York New York  
 21.50 — „Feministki polskie” — film dok.  
 22.25 — Wiadomości wieczorne  
 22.30 — Studio sport

## PROGRAM GODNICZY TVP

## TELEWIZJA ZASTRZEGA SOBIE PRAWO ZMIANY PROGRAMU

## PROGRAM II

- 7.55 — 11.00 — Telewizja śniadaniowa  
 7.55 — Powitanie  
 8.00 — CNN  
 8.10 — Ulica Sezamkowa  
 9.10 — „Kusza” (9) — „Zakład” — ser. prod. USA  
 9.35 — Magazyn telewizyjny śniad.  
 10.00 — CNN  
 10.15 — Magazyn telewizyjny śniad.  
 11.00 — Obrazy, słowa, dźwięki — program o sztuce  
 12.00 — „Polacy” — „Rektor” — Jan Englert — film dok. Niny Terentiew  
 12.35 — Muzyka polska — recital fortepianowy  
 12.50 — Crime Story (34) — „Świadek pod ochroną” — ser. prod. USA  
 13.40 — Ekspres gospodarczy  
 14.00 — CNN  
 14.15 — Program dnia  
 14.20 — Przegląd prasy  
 14.30 — Czas akademicki — katolicki magazyn młodzieżowy  
 15.00 — „Przerwana cięta” — progr. dla dzieci  
 16.00 — „Kusza” (9) — „Zakład”  
 16.30 — Wrocławska lista przebojów Marka Niedzwieckiego  
 17.00 — „Przychodnia wszelkich dolegliwości” — „Czy winniśmy pamięć?”  
 18.00 — 21.30 — Program regionalny  
 21.30 — Panorama dnia  
 21.45 — Sport  
 21.55 — „Crime story” (34) — „Świadek pod ochroną”  
 22.45 — Obrazy, słowa, dźwięki — program o sztuce  
 23.45 — CNN — Headline News

## 9 marca — sobota

## PROGRAM I

- 7.00 — Magazyn informacyjno-gosp.  
 7.45 — Tydzień na działce  
 8.15 — Piłkarska kadra czeka  
 8.35 — „Ziarno” — progr. red. kat. dla dzieci i rodziców  
 9.00 — Wiadomości poranne  
 9.10 — Wiatrak — mag. dla dzieci i młodzieży oraz „Wyspa dzieci” (3) — film prod. ang.  
 10.35 — „Było sobie życie” (1) — „Okno” — ser. anim. prod. franc.  
 10.35 — Język angielski dla najmłodszych  
 10.40 — Na zdrowie — program rekreacyjny  
 10.50 — Wojskowa służba kobiet — wojsk. mag. public.  
 11.25 — „W stronę Tat” — „Taternictwo” — film dok.  
 11.55 — Aktualności Telegazety  
 12.00 — Wędrowni dalekie i bliskie — „Bordeaux” — film prod. franc.  
 13.05 — Ustrzyki 10 lat później — rep. 13.30 — „Zycie” — magazyn ekologiczny  
 14.00 — Walt Disney przedstawia  
 15.15 — Telekino — rep. z konc.  
 16.15 — Siadami Aleksandra Fredry — progr. public.  
 16.45 — Rock-Express  
 17.15 — TELEEXPRESS  
 17.35 — Tele-audio-video  
 18.00 — W sztucznym świecie  
 18.20 — „Butlik” — mag. Grażyny Szczepiak  
 18.50 — Z kamery wśród zwierząt — „Kolorowe piękności”  
 19.15 — Dobranoc! „Domek”  
 19.30 — WIADOMOŚCI  
 20.05 — „Mistrzostwa Win Peaks” — ser. prod. USA  
 21.40 — „Kontra-punkt”  
 22.05 — Wiadomości wieczorne  
 22.20 — Sportowa sobota — Halowe Mistrzostwa Świata w Lekkiej Atletyce — Sewilla ’91  
 23.25 — „Pajęcza sieć” (1) — film prod. niem.-aust.-wiosk.

## PROGRAM II

- 7.25 — „Kaliber ’91” — wojsk. mag. publicystyczny  
 7.55 — 10.40 — Telewizja śniadaniowa  
 7.55 — Powitanie  
 8.00 — CNN — Headline News  
 8.15 — Magazyn telewizyjny śniad.  
 8.35 — Tele-narty  
 9.05 — Magazyn telewizyjny śniad.  
 9.15 — Benny Hill — progr. rozr.  
 9.45 — Magazyn telewizyjny śniad.  
 10.00 — CNN — Headline News  
 10.15 — Magazyn telewizyjny śniad.  
 10.40 — „Cudowne lata” — „Ona, mój przyjaciel i ja” — ser. prod. USA  
 11.05 — W świecie ciszy — progr. dla niesłyszących  
 11.25 — Program dnia  
 11.30 — Rozmowy bez sekretów — Phil Donahue show  
 12.30 — Zwierzęta świata: „Góry skapane w deszczu” (1) — film przyrod.  
 13.00 — „5 — 10 — 15” — progr. dla dzieci i młodzieży  
 14.00 — „Pan Twardowski” — legenda  
 15.00 — Magazyn „102”  
 15.30 — „Santa Barbara” ser. prod. USA  
 17.00 — Godzina z Ewa Blaszczyk — progr. Niny Terentiew  
 18.00 — Program lokalny  
 18.30 — Benny Hill — progr. rozr.  
 19.00 — Uśmiech z Galicji — malarskie impresje Marka Czechuty  
 19.30 — Jerzy Maksymiuk i Szkocka Orkiestra Symfoniczna z Glasgow  
 20.10 — Studio sport — Halowe Mistrzostwa Świata w Lekkiej Atletyce — Sewilla ’91

## PROGRAM II

- 21.30 — Panorama dnia  
 21.45 — Słowo na niedzielę — ojciec Jacek Salij  
 21.50 — „Pęgaż” (3) — film fab. prod. ang.  
 22.50 — „Poszerzając się krag” — „Dlaczego nie wyjechała?” — koncert piosenkarzy żydowskiej Ory Wlenberg  
 23.40 — CNN — Headline News

## 10 marca — niedziela

## PROGRAM I

- 7.00 — Witamy o śniódmej  
 7.35 — Krag za miastem — „Kto ma rację?” — rep.  
 7.55 — Pó gospodarku  
 8.10 — Od niedzieli do niedzieli  
 8.55 — Program dnia  
 9.00 — Telekanal oraz film z serii: „Ronja, córka zbrojnika” (2)  
 10.25 — Język angielski dla niesłyszących  
 10.30 — „Przerwana cięta” (12) — „Nieznakowane szlaki” — ser. przyrod.  
 10.55 — Notowania, czyli co się opłaca rolnikom  
 11.20 — „Powszedni żywot jeleni” — film przyrod.  
 12.05 — Zolnierze nieznani — wojsk. progr. dok. ang.  
 12.30 — Telewizyjny Koncert Zyczeń  
 12.50 — Teatr Młodego Widza — „Dziwna i pouczająca historia, która zdarzyła się naprawdę Tomciovi Paluszkiem zwanemu” (1)  
 13.45 — Magazyn „Morze”  
 14.05 — „Kossakowski” (2) — Wojciech Kossak  
 14.40 — Pieprz i wanilia w krajach zielonego smoka i śpiących syren — „Dzień jak co dzień”  
 15.20 — W starym kinie: „Serce matki” — film fab. prod. pol.  
 16.50 — Telewizja  
 17.15 — TELEEXPRESS  
 17.30 — Studio sport — Halowe Mistrzostwa Świata w Lekkiej Atletyce — Sewilla ’91  
 19.00 — Wieczornik — Walt Disney przedstawia „Chip i Dale”  
 19.30 — WIADOMOŚCI  
 20.05 — „Tajemnice Sahary” (3) — film fab. prod. wlos.  
 21.40 — 10 lat świat  
 22.10 — Sportowa niedziela  
 22.40 — Wiadomości wieczorne

## PROGRAM II

- 7.00 — Powitanie  
 7.05 — Przegląd tygodnia — (dla niesłyszących)  
 7.40 — Film dla niesłyszących: „Tajemnice Sahary” (2) — film fab. prod. wlos.  
 9.10 — Jutro poniedziałek  
 9.30 — Program lokalny  
 10.00 — CNN — Headline News  
 10.15 — „Współpraca kulturalna” — refleksje Janiny Baranowskiej  
 10.45 — „Powrót Ło i Korian” — progr. rozrywkowy  
 11.20 — Z archiwum Neptuna „Porwanie” — rep. 11.45 — Express dimanche  
 12.00 — Program dnia  
 12.05 — Polska Kronika Filmowa  
 12.15 — Z cyklu: Romanse „Trzy tygodnie” — film fab. prod. ang.  
 13.15 — 100 pytań do...  
 13.55 — Maciej Niesiołowski — z batus i z humorem  
 14.20 — Kino familijne: „Anna — balerina” — ser. prod. niem.  
 15.00 — Muzyczna antena 5 — blues Stanisław Sojka (fragmenty koncertu)  
 15.30 — Struktura, pieśń i rzeźba — to moje życie — progr. o Zdzisławie Jerzym Pogrowskim — architekcie  
 16.00 — Podróże w czasie i przestrzeni „Antarktyka — ostatnia granica” (2) — ser. dok. prod. ang.  
 17.00 — Studio sport — Halowe Mistrzostwa Świata w Lekkiej Atletyce — Sewilla ’91  
 17.30 — „Bliżej świata” — przegląd telewizyjny satelitarnych  
 18.00 — Wydarzenia tygodnia  
 19.30 — „Na początku był kolor” — film dok.  
 20.10 — Wolnoślarstwo Walfanga Amadeusza widowisko muzyczne  
 21.00 — Wrocław na antenie „dwójki”  
 21.45 — Panorama dnia  
 22.35 — Z cyklu: Romanse „Trzy tygodnie” — film fab. prod. ang.  
 23.20 — CNN — Headline News

## 11 marca — poniedziałek

## PROGRAM I

- 13.25 — Aktualności Telegazety  
 13.30 — Spotkania z literaturą — Władysław Reymont — autor „Chłopa”  
 14.05 — Agrozkoła  
 14.35 — Język francuski (2)  
 15.05 — Telewizja edukacyjna zaprasza  
 15.30 — Uniwersytet nauzycejski — wiadomości szkolne  
 15.55 — Program fabularny  
 16.00 — Wiadomości popołudniowe  
 16.10 — Video-Top  
 16.20 — „Luz” — progr. nastolatków  
 17.15 — TELEEXPRESS  
 17.35 — Encyklopedia II wojny świat.  
 18.00 — 10 minut  
 18.10 — „Czarne chmury” (10 ost.) — ser. prod. typ.  
 19.15 — Dobranoc! „Przygody Bolka i Lolka”  
 19.30 — WIADOMOŚCI  
 20.05 — Teatr Telewizyjny na świecie — T. Rattiga „Dedakacja”  
 21.25 — W Sejmie i Senacie

- 21.55 — Leksykon polskiej muzyki rozrywkowej „S”  
 22.35 — Wiadomości wieczorne  
 22.55 — Język niemiecki (19)

## PROGRAM II

- 13.30 — Powitanie  
 13.35 — Przegląd prasy  
 13.45 — Antena „dwójki” proponuje  
 14.00 — CNN — Headline News  
 14.15 — „Jarcin ’89” — koncert final.  
 15.00 — „Capital City” (10 ost.) — ser. prod. ang.  
 16.00 — Zbliżenia, czyli to i owo o filmie  
 16.30 — Widziane z Gdańska — progr. publicyst.  
 16.45 — Ojczyzna-polszczyzna — wy-polska? — program lokalny  
 17.00 — Reportaż  
 17.30 — „Sirena mroku” (ost.) — ser. prod. USA  
 18.00 — Program lokalny  
 18.30 — Przegląd P.K.F.  
 19.30 — Język angielski (19)  
 20.00 — Auto-moto fan klub  
 20.30 — „Reda” — progr. studyjno-filmowy  
 21.30 — Panorama dnia  
 21.45 — Sport  
 21.55 — „Capital City” (10 ost.) — ser. prod. ang.  
 22.45 — Studio Im. Andrzeja Munka — „Plus minus nieskonczoność”  
 23.45 — CNN — Headline News

## 12 marca — wtorek

## PROGRAM I

- 8.00 — Dzień dobry — poranny mag. rozmaitości  
 9.00 — Wiadomości poranne  
 9.10 — „Domowe przedszkole”  
 9.35 — Giełda pracy — giełda szans  
 10.00 — „Ucieczka z krainy złota” (5)  
 10.35 — Aktualności Telegazety  
 11.00 — 14.55 — Telewizja edukacyjna  
 11.00 — Muzyka — czy polka jest polska?  
 11.35 — Wśród ludzi — usługi  
 12.00 — Chemia — węglowodany niesycone i aromatyczne  
 12.20 — Spotkanie z literaturą — bohater w utworach A. Mickiewicza  
 13.05 — Agrozkoła  
 13.35 — Agrozkoła — twórcza cywilizacja  
 14.05 — „Jedwabny szlak” (18)  
 14.30 — „Pustynia i koran” — ser. dok. prod. jap.  
 14.55 — Program dnia  
 15.00 — Warszawa 1935-1939 — film dok. J. Ziarnika  
 16.00 — Wiadomości popołudniowe  
 16.10 — Video-Top  
 16.20 — Dla dzieci „Tik-Tak”  
 16.50 — Kino Tik Taka: „Misja Yogi wyprawa po skarby” (2) — film animow. prod. USA  
 17.15 — TELEEXPRESS  
 17.35 — „Spin” — mag. popul.-nauk.  
 18.00 — 10 minut  
 18.10 — „Ja, który mam podwójne życie” — czyli dyalekt Josepha Conrada (cz. 1) — dokument fabularny  
 19.15 — Dobranoc! „Hej Bun Bu”  
 19.30 — WIADOMOŚCI  
 19.45 — Film fabularny  
 21.40 — „Teraz” — tygodnik gosp.  
 22.10 — „Taniec życia” — progr. rozr.  
 22.45 — Wiadomości wieczorne  
 23.00 — Rozmowy intymne  
 23.35 — Język francuski (16)

## PROGRAM II

- 7.55 — 11.00 — Telewizja śniadaniowa  
 7.55 — Powitanie  
 8.00 — CNN — Headline News  
 8.10 — „Ulica Sezamkowa” — progr. dla dzieci  
 9.10 — „Marc i Sophie” (6) — „Kociak” — ser. prod. franc.  
 9.35 — Magazyn telewizyjny śniad.  
 10.00 — CNN — Headline News  
 10.15 — Magazyn telewizyjny śniad.  
 11.00 — „Brzytylew i Judyta” — film fab. prod. cz.  
 12.20 — Gwiazdy areny  
 13.10 — Muzyczna wizyta — Scott Watson  
 13.45 — Program dnia  
 13.50 — Przegląd prasy  
 14.00 — CNN — Headline News  
 14.15 — „Ekostres” — syndrom ślaski  
 14.45 — Z wiatrem i pod wiatr — mag. żeglarski  
 15.00 — „Ulica Sezamkowa” — progr. dla dzieci  
 16.00 — Non stop kolor — archiwum muzyki piosenki „Tacy byli” (cz. 1) — film prod. ang.  
 17.00 — „Niepowtarzalny Buster Keaton” (2) — film dok. prod. USA  
 18.00 — Program lokalny  
 18.30 — Modlitwa wieczorna z Górki Duchownej  
 19.30 — Język angielski (49)  
 20.00 — Wrocław na antenie „dwójki”  
 21.00 — Wywiady Ireny Dziedzic  
 21.30 — Panorama dnia  
 21.45 — Sport  
 21.55 — „Wybór Kresa Horvata” — film fab. prod. jug.  
 22.40 — Mistrzowie współczesnego kina — Juliusz Machulski  
 0.10 — CNN — Headline News

## 13 marca — środa

## PROGRAM I

- 7.40 — Ekspres gospodarczy  
 8.00 — Dzień dobry — poranny mag. rozmaitości  
 9.00 — Wiadomości poranne  
 9.10 — Domowe przedszkole  
 9.35 — Przyjemne z politycznym  
 10.00 — „Dynastia” (74) — ser. prod. USA  
 10.55 — Aktualności Telegazety  
 11.00 — 14.55 — Telewizja edukacyjna  
 11.00 — Kamelion — progr. dla dzieci  
 11.30 — Kronika wydarzeń — Jalta — 1945 r.  
 12.00 — My dorobili  
 12.30 — Spotkania z literaturą — bohater literacki epoki Młodej Polski  
 13.05 — Agrozkoła — rozród bydła  
 13.35 — Ekonomia dla rolnika  
 13.45 — Chemia bez tajemnic — efektywna chemia  
 14.00 — Język niemiecki (25)  
 14.30 — Uniwersytet nauzycejski — matematyka w szkole podstawowej — klasy IV  
 14.55 — Program dnia  
 15.00 — Warszawa 1939-1945 — film dok. J. Ziarnika  
 15.40 — Z archiwum polskiej piosenki  
 16.00 — Wiadomości popołudniowe  
 16.10 — Video-Top  
 16.20 — Kino nastolatków: „Jeden rok w pewnej szkole” (9) — ser. prod. czech.  
 16.50 — Dla młodych widzów: „Sami sobie”  
 17.15 — TELEEXPRESS  
 17.35 — System — publicystyka międzynarodowa  
 18.00 — 10 minut  
 18.10 — Klinika zdrowego człowieka  
 18.30 — „Jakim prawem” — o oszuststwie i oszukiwanych  
 19.15 — Dobranoc! „Wodnik Świąteczny”  
 20.05 — WIADOMOŚCI  
 20.65 — „Dynastia” (74) — ser. prod. USA  
 21.00 — Studio sport — Mistrzostwa Świata w Łyżwiarstwie Figuralnym — Monachium ’91  
 22.40 — Wiadomości wieczorne  
 23.30 — Język angielski (19)

## PROGRAM II

- 7.55 — 11.00 — Telewizja śniadaniowa  
 7.55 — Powitanie  
 8.00 — CNN — Headline News  
 8.10 — „Ulica Sezamkowa” — progr. dla dzieci  
 9.10 — „Czterdziestolatek” — „Włosy” — „Tęcza, czyli labirynt” — ser. prod. typ.  
 10.00 — CNN — Headline News  
 10.15 — Magazyn telewizyjny śniad.  
 11.00 — „Serafin Polubies i inni mieszkańcy Ziemi” — film fab. prod. ZSRB  
 12.25 — Józef Bogusz — film dok.  
 13.10 — Roman Lasocki przedstawia — Aleksandra Januszajtis — Andrzej Hop  
 13.40 — Ekspres gospodarczy  
 14.00 — CNN — Headline News  
 14.15 — Program dnia  
 14.20 — Przegląd prasy  
 14.30 — Poznań na antenie „dwójki”  
 15.00 — „Ulica Sezamkowa” — progr. dla dzieci  
 16.00 — „Dookoła świata” — W Hajfonu  
 16.30 — Przeboje na smyczki  
 17.00 — „Zmienności” (2) — „Ostatni kurs” — ser. prod. typ.  
 18.00 — Program lokalny  
 18.30 — „M.A.S.H.” — ser. prod. USA  
 19.20 — Wojna o pokój  
 19.30 — Język francuski (16)  
 20.00 — „Coty i wint gra komedie” — Gombrowicz w Moskwie  
 20.40 — „Moje książki” — prof. Zygmunt Kubiak  
 21.00 — Z archiwum stron „Węgry” — rok demokracji” (cz. 1) reportaż Cz. Duraja  
 21.30 — Panorama dnia  
 21.45 — „W labiryncie” — ser. typ.  
 22.15 — Telewizja nocą  
 23.00 — Sport  
 23.10 — „Bez winy” — rep. W. Jakubowski  
 23.40 — CNN — Headline News

## Szansa dla spółdzielczej kultury

(Dokończono ze str. 4)

tychczas działów społeczno-wychowawczemu, oraz części czynszowych wydzierżawionych pomieszczeń, starczy to jednak na pokrycie połowy wydatków. Przy planowanym od września rozszerzeniu form działania będzie to już tylko 1/3.

Chcielibyśmy wrócić do prowadzonych wcześniej zespołów i kół zainteresowań — teatralnego, piosenki dziecięcej, tańca towarzyskiego, wprowadzić kursy języków obcych, szkolenie komputerowe dla dzieci, grę na instrumentach. Wcześniej musimy na to zarobić, stąd już od marca proponujemy aerobik, callanetics, gimnastykę dla kobiet w ciąży, kursy dziewiarskie oraz kroju i szycia.

W jednej z sal urzędowej zostanie barenk ze słodyczami i napojami chłodzącymi, bo zarabiali będziemy także organizując dyskoteki. (d)

„Głos Świdnika” — Tygodnik Wytwórni Sprzętu Komunikacyjnego w Świdniku. Redaguje zespół w składzie: WOJCIECH SAMOLINSKI (redaktor naczelny), Andrzej BARYŁA, Anna KONOPKA, Jan MAZUR, Świdnik, ul. Przemysłowa 12 (sekretariat redakcji). Adres redakcji: 31-045 Świdnik, ul. 53-67, rozgłosni 51-52 — Druk: Drukarnia Zakładowa WSK „P” Świdnik. Świdnik, ul. Przemysłowa 12 — zam. 275 91.02.27 3.000 sztuk