

## MŁODZI W REFORMIE

we wdrażanie reformy gospodarczej V Plenum ZG ZSMP określiło zadania związku w samorządnych przedsiębiorstwie i przyjęło program działania w tym zakresie, pod nazwą — „Młodzi w reformie”.

Uchwała stwierdza m.in. — Wzywamy całą polską młodzież do pracy i konstruktywnego, budującego działania. Zarząd Główny ZSMP widzi w przyjętych przez Sejm kierunkach reformy gospodarczej, drogę do wprowadzenia kraju z głębokiego kryzysu”.

(dokończenie na str. 2)

## PODZIAŁ FUNDUSZU SOCJALNEGO

## Nie chcemy topić pieniędzy...

Świadczenie usług socjalnych jest jednym z podstawowych obowiązków uposażonego zakładu pracy. Usługi te obejmują obszary bezpośrednio związane ze zdrowiem i wypoczynkiem pracowników (dofinansowanie wczasów, kolonii, sanatoriów) i pośrednio, poprzez subwencjonowanie instytucji i organizacji niezbędnych w codziennym życiu każdego z nas.

Fundusz, który przedsiębiorstwo przeznacza na działalność socjalną pochodzi ze środków wypracowanych przez załogę. Stąd tyle uwagi poświęca się jego podziałowi.

Tegoroczny podział funduszu socjalnego stał się faktem. Od początku do końca akcję prowadził dział socjalny. Do jego kierownika — Adama Florensa, zwróciliśmy się ze szczegółowymi pytaniami.

Red. — Jakże koszty zakładu planuje ponieść na działalność socjalną w tym roku?

A. Florens — Planujemy, że na działalność socjalną w tym roku zakład przeznaczy 85 milionów 402 tysiące zł. Kwota ta wynika z potrzeb i realnych możliwości finansowych przedsiębiorstwa. Ujęte są w niej wszystkie wydatki związane z poszczególnymi formami działalności. Ich część pokrywają przewidywane dochody z poszczególnych instytucji. Pozostała różnica między dochodami a kosztami pokrywają dodatkowe środki, z odpisu na fundusz socjalny i zysku.

Red. — Jak kształtują się te wielkości w porównaniu z ubiegłym rokiem?

A. F. — Wszystkie zaplanowane pozycje kształtują się na wyższym poziomie. W roku ubiegłym preliminarz zakładał wydatki na wysokości 55 milionów, dofinansowanie z zysku wynosiło 14 mln.

Red. — Przeglądając się bliżej samemu podziałowi, rodzi się wiele pytań. Jak na przykład rozumieć pozycję 34 — działalność opiekuńcza, na którą przeznacza się 60 tys. zł?

A. F. — Są to środki przeznaczone na finansowanie drobnych gestów w stosunku do chorych pracowników, przebywających w szpitalach.

Red. — ...a pozycja 35 — przetwory owocowo-warzywne?

A. F. — Biorąc pod uwagę wysokie ceny, chcielibyśmy w ramach spo-

żecznej akcji w ośrodku nad J. Białym zrobić przetwory sam. Mamy zamiar kupić siołki i owoce. Przetwory te wykorzystają ośrodki wczasowe i kolonijne w przyszłym roku.

Red. — Co kryje się pod sumą 456 tysięcy, którą otrzymał TKKF?

A. F. — Te pieniądze, zgodnie z prelimitarzem, TKKF ma zamiar przeznaczyć na organizację sportu, turniejów, wielobojów, utrzymanie stałych zespołów ćwiczących, place sekretarza i instruktorów oraz zakup sprzętu sportowego.

Red. — Czy sprawiedliwe jest jednakowe traktowanie Aeroklubu, LOK-u, ZBOWID-u? Wszystkie te organizacje otrzymują po 120 tysięcy, a przecież różnica w charakterze działalności jest olbrzymia...

A. F. — Jest różnica, ale zakład nie pomaga w działalności merytorycznej, lecz organizacyjnej. Można powiedzieć, że wszystkie organizacje zostały zaspokojone ponad potrzeby.

Red. — Czy plan przewiduje pomoc dla rodzin najniższej uposażonych: wielodzietnych i matek samotnie wychowujących dzieci?

A. F. — Taką pomoc zawierają pozycje 16 i 17 na łączną kwotę 2 mln 341 tys. Kwota ta zwiększy się o środki uzyskane z oprocentowania wkładów kasy zapomogowo-pożyczkowej.

Red. — Jak należy rozumieć pozycję 18 — bilety powrotne, która wymaga dofinansowania 1 mln 500 tys.?

A. F. — Jeden raz w roku, w czasie urlopu, przysługuje każdemu pracownikowi zwrot kosztów podróży. W tym roku przewidujemy wzrost takich wyjazdów w związku z zamiarem dokończenia wczasowiczów do Dąbrowy Kąkolewski.

Red. — Kto miał wpływ na taki kształt tegorocznego planu funduszu socjalnego?

A. F. — Kiedy przedsiębiorstwo ustalało plan techniczno-ekonomiczny, wystąpiłiśmy do poszczególnych organizacji i instytucji — naszych a-

(dokończenie na str. 2)

## TYGODNIK ZAŁOGI WSK „PZL - ŚWIDNIK”

nr 14 (640)

7 kwietnia 1983 r.

Cena 2 zł

## PLENUM KM PZPR

## Wychowywać musimy wszyscy

Sprawy oświaty i wychowania, którymi się dziś zajmujemy, wiedział jeden z uczestników kolejnego plenarnego posiedzenia Komitetu Instancji partyjnej, są bliskie ludziom w każdym środowisku. Wszakże do przedszkoli i szkół chodzą wszystkie nasze dzieci. Wszakże jednak w tym, abyśmy obowiązków tych nie zrzucaли tylko ci — nauczycieli. W procesie wychowania uczestniczyć musimy wszyscy, jeśli chcemy by był on skuteczny — taka była przewodnia myśl obrad.

W plenum, które odbyło się 28 marca, obok działaczy KM PZPR wzięli udział wychowawcy, nauczyciele, dyrektorzy świdnickich przedszkoli, a także przedstawiciele KM PZPR z sekretarzem Henrykiem Domżałem i wojewódzkich władz oświatowych z kuratorem Kazimierzem Jagodziem.

Wystąpienie sekretarza KM PZPR Marcin Piłkowskiego stanowiło próbę zdefiniowania warunków działalności partyjnej w oświacie, przedstawienia obecnego stanu, oceny oraz wytyczenia kierunków na przyszłość.

Za nacelnika miasta Marcin Piłkowski dokonał oceny funkcjonowania oświaty w naszym mieście i określił perspektywy jej rozwoju. Powstały u nas — powiedział — znaczne zaległości w budownictwie oświatowym. Mimo poprawy w przedziałach, panuje nadal przepiętność, a oddziały liczą 30 do 35 dzieci. Zajęcia dla sześciolatków, które prowadzone w przedszkolach, zaczynają się w godzinach popołudniowych i trwają do godziny 19. Prawie połowa oddziałów pracuje w pomieszczeniach nieprzeznaczonych. Sytuacja ta zostanie poprawiona z chwilą oddania do użytku nowego przedszkola oraz przeprowadzenia adaptacji baraku na dwuoddziałowe przedszkole w osiedlu Sławińskiego Wschód. Od września br. uruchomione będzie przedszkole w Kolonii Kępce. Ponieważ prognozy demograficzne przewidują wzrost liczby dzieci w Świdniku do 1990 r. należałoby wybudować jeszcze 4 obiekty przedszkolne. Prawidłowa jest efektywność pracy szkół, ale i tu warunki pozostawiają wiele do życzenia. Bardzo ciekaw jest już budynek ZST. Zajęcia trwają tam do godziny 20. W szkołach podstawowych także panuje tłok. Lekcje — trwa — od 7.30 do 18, a współczynnik zmianowości wynosi 2,7.

Praca pozalekcyjna przedłuża się do późnego wieczora. Aby skrócić czas nauki, przerwy trwają tylko 5 minut. Nawet nowa szkoła nr 4 jest przeciążona. W „Jedynce” uczy się 1200 dzieci zamiast 600. Podobnie jest w innych podstawówkach. Poczyniono więc starania o budowę szkoły nr 5 w

osiedlu Brzeziny i następnej w osiedlu Sławińskiego Wschód. Wiele uwagi poświęca się do kształcenia kadry pedagogicznej, a także odrađającemu się wśród nauczycieli ruchowi związkowemu. Mówiła o tym w dyskusji Wanda Kozak. Naszą dewizą — stwierdziła — jest unikanie tego co dzieje, eksponować to, co łączy. W działającym od 18 stycznia związku jest nas obecnie 255 członków — ludzi, którzy wiedzą, że nauczyciel nie może być nawet neutralny — bo wówczas jest opozycjonistą.

(dokończenie na str. 3)

## Zima odeszła...



fot. Waldemar Wawrzyszko

## W Związku Zawodowym Pracowników WSK

## Dziś wybory!

W Komitecie Załogowym Związku Zawodowego Pracowników WSK trwają gorące przygotowania do zbliżającej się Konferencji Zakładowej, na której wybrane zostaną władze związkowe. Planowany termin — 8 kwietnia br. Członkowie KZ przygotowują odpowiednie dokumenty i materiały, niezbędne na czas wyborów. Redagują specjalny informator związkowy zawierający listę członków grupy inicjatywnej i Komitetu Załogowego oraz instrukcję wyborczą. Opracowują sprawozdanie z dotychczasowej działalności związku, poczynając od chwili powstania grupy inicjatywnej tj. od 11 listopada ub. roku. Niezależnie od tego załatwiają cały szereg spraw bieżących.

Władze związkowe zostaną wybrane spośród 126 delegatów reprezentujących poszczególne wydziały koła związkowe. Wybór Zarządu Związku zapoczątkuje nowy etap działalności tej organizacji. To co było tymczasowe — stanie się trwałym elementem naszej rzeczywistości. Rzeszę związkowców skupionych w ZZZP WSK reprezentować będą wybieralne władze, posiadające szerokie uprawnienia wynikające z Ustawy o związkach zawodowych i statutu.

W wyborach, w charakterze gości, uczestniczyć będą przedstawiciele władz społeczno-politycznych i administracyjno-gospodarczych, związków zawodowych świdnickich zakładów pracy, zakładów filiałnych WSK, kilku lubelskich zakładów pracy, członkowie Komitetu Załogowego, przewodniczący wydziałowych kół związkowych, przedstawiciele Politechniki Lubelskiej.

al

## Fachowa pomoc dla rolników

W sobotę, 26 marca, pracownicy wytwórni dali kolejny przykład obywatelskiej postawy. Tym razem zrozumienie społecznych potrzeb wykazali mechanicy z działu HT, którzy wzięli udział w zainicjowanej przez zespół radnych partyjnych WRN w Lublinie akcji na rzecz rolnictwa. Była to odpowiedź na postanowienia, jakie zapadły na niedawnym wspólnym posiedzeniu plenarnym KC PZPR i NK ZSL.

Nasi mechanicy, wśród których znaleźli się: Zdzisław Bęcznyński, Tomasz Goliszek, Stanisław Kolodyński, Czesław Kręciński, Jan

Kowalczyk, Piotr Pawełka, Tadeusz Szczepniak i Andrzej Stępnik pracowali w Spółdzielni Kółek Rolniczych w Końskowoli z siedzibą w Młynkach. O relację z przeprowadzonej akcji poprosiliśmy grupowego Zdzisława Bęcznyńskiego.

Do SKR Końskowola — mówi p. Bęcznyński — dotarliśmy kilkanaście minut po godzinie 7 rano i od razu zabraliśmy się do roboty. Narzędzia zabezpieczyli nam żołnierze. W moim przekonaniu, nasza grupa była jedną z lepszych. Byli wśród nas me-

(dokończenie na str. 2)



# Nie chcemy topić pieniędzy...

(dokończenie ze str. 1)

gend — o składanie rocznych preliminarych wydatków i dochodów. Na ich podstawie, również na podstawie obowiązujących przepisów i realnych możliwości finansowych, powstała pierwsza wersja, zweryfikowana później przez różne komórki ekonomiczne, komisję socjalną, komisję konsultacyjną, Komitet Założeń i Związków Zawodowych. Wstępny projekt rozpowszechniony był również na wydziałach przez członków Komisji Konsultacyjnej. Po konsultacji skorygowaliśmy cały szereg pozycji. Ostatnią wersję zatwierdziło kierownictwo przedsiębiorstwa.

Red. — Czy tą wersję rzeczywiście można uważać za ostateczną?

A. F. — Kierowaliśmy się pewnymi realiami i ograniczeniami. Brałmy pod uwagę elementy kosztów w określonym czasie. Nie wyklucza się wobec tego takiej możliwości, że na niektórych odcinkach działalności dotacje ulegną zmianie. Wśród kierownictwa panuje nastawienie, że jeśli na przykład wczasowicze nie będą zadowoleni z wyżywienia, koszt wsa- du do kotła zostanie podwyższony. Ale wszystkie wydatki muszą mieć swoje uzasadnienie. Nie chcemy topić pieniędzy.

Red. — Dziękuję za rozmowę.  
roz. E-A

# MŁODZI W REFORMIE

(dokończenie ze str. 1)

Aktywny udział poszczególnych członków i ogniw związku w realizacji reformy gospodarczej możliwy będzie tylko wówczas, gdy wszystkim znany będzie program i zasady jej wdrażania — obiektywne i subiektywne bariery, uwarunkowania. Zapoznać młodzież z tym programem, upowszechnić musimy również wiedzę, o głównych mechanizmach funkcjonowania gospodarki socjalistycznej i podstawowe kategorie ekonomii politycznej socjalizmu.

Realizacja zadań reformy wymaga także odwagi w podejmowaniu decyzji, postaw innowacyjnych — a więc cech, którymi dysponują młodzi robotnicy i inżynierowie. Przygotowanie do aktywnego udziału w reformie jest obywatelskim obowiązkiem nie tylko kadry kierowniczej, ale i całego społeczeństwa, w tym przede wszystkim młodzieży, która z racji wieku, także pokoleńowych interesów winna być szczególnie zainteresowana szybkim przemodelowaniem gospodarki.

Temat Olimpiady Wiedzy Społeczno-Politycznej ZSMP poświęconie reformie, nie jest zatem przypadkowy. Związek w swoim systemie kształcenia kładzie nacisk na edukację ekonomiczną. Dziś jej podstawowym elementem merytorycznym jest wiedza związana z zasadami reformy gospodarczej, mechanizmami politycznymi i ekonomicznymi jej wdrażania. Dlatego też poprzez tegoroczną edycję OWSP ZSMP chcemy zachęcić członków związku i młodzież nie-

zrzeszoną, do sięgnięcia po podstawowe założenia i programy dotyczące aktualnie zachodzących zmian w gospodarce, a tym samym do zainteresowania się problematyką ekonomiczną. Olimpiada stanowi jednocześnie furtkę do podjęcia szerokiej dyskusji wśród młodzieży na temat reformy, jej kierunków, założeń i perspektyw.

23 marca w Klubie Kultury ZSMP „Iskra” odbył się finał VIII OWSP „Młodzi w reformie”. W pierwszym etapie olimpiady, w kołach, wzięło udział ponad 200 uczestników, do finałów zakwalifikowało się około 40 osób, w drodze eliminacji wyłoniono najlepszą dwunastkę, która będzie reprezentować zakład w finale miejskim olimpiady.

Drużynowo pierwsze miejsce zajął zespół z koła ZSMP przy W-320, drugie drużyna koła ZSMP przy W-630, a trzecie przy W-610.

Indywidualnie najlepszymi w finałach VIII OWSP ZSMP WSK PZL zostali następujące osoby: Leszek Grudziński HZE, Wiesława Korzeń 320, Krzysztof Koltunik 630, Mirosław Jasłota 630, Lucjan Stefański 400 i Joanna Szwarczyk 610.

Uczestnicy finałów wykazali dużą znajomość przepisów, a także wiedzę związaną z zasadami funkcjonowania reformy gospodarczej.

Jury olimpiady przewodniczył dyrektor ekonomiczny WSK PZL mgr Jan Widz.

Zwycięzcom gratulujemy i życzymy dalszych sukcesów w kolejnych etapach olimpiady.

w.l.

# Fachowa pomoc dla rolników

(dokończenie ze str. 1)

chanicy samochodowi, ślusarze, spawacze, elektrycy. Przez prawie 10 godzin wyremontowaliśmy rolnikom indywidualnym 9 ciągników tzn. wszystkie jakie zostały przeprowadzone do naprawy. W trzech maszynach wyremontowaliśmy osprzęt elektryczny, w innych silniki, hamulce, podnośniki hydrauliczne, w kilku trzeba było wykonać prace spawalnicze i blacharskie, wyregulować zawory, dorobić nowe części, a we wszystkich musieliśmy naprawiać układ paliwowy. W sumie „zarobiliśmy” tego dnia około 80 tys. zł. Prawdopodobnie wartość wykonanych prac byłaby jeszcze wyższa, gdyby SKR

dysponował wystarczającą ilością części zamiennych. Słabo było również z informacją, ponieważ tylko nieliczni rolnicy wiedzieli o tej akcji. Ilość chętnych znacznie wzrosła dopiero wtedy, gdy upewniliśmy się, że remontujemy bezpłatnie. Chciałem się tu podzielić następującym spostrzeżeniem. Otóż, jak zdążyłem się zorientować, nasi rolnicy mają bardzo słabe pojęcie o obsłudze ciągników. Wydaje mi się, że po naszej wizycie, wielu rolników będzie miało przynajmniej podstawową wiedzę z tego zakresu. Dlatego takie akcje już nawet z tego powodu są bardzo pożyteczne.

al

# Pali się?

Minął mnie pędzący samochód strażacki 22-05-31. Za rogiem budynku technicznego, od strony warsztatów szkolnych syrena umilkła. Wiedziony kłopotliwymi poszedłem zobaczyć co się pali.

Za rogiem stał samochód strażacki. W środku był kierowca, a pozostali strażacy byli wewnątrz gmachu. Wszedłem i ja do środka. Przy centralce sygnalizacji pożaru stało 2 strażaków. Na płycie czołowej centrali nad napisem „Pożar” świeciły się dwie lampki kontrolne. Lampka świeciła się także nad napisem — miejsce pożaru. A tu ani śladu dymu czy ognia. Kolejny fałszywy alarm. Strażacy odblokowali przycisk i odjechali. Akcja zakończona.

Po akcji rozmawiałem z zastępcą komendanta strażnicy pożarnej mjr p.o. JÓZEFEM MICHAŁEM. Był to dzisiaj 4 wyjazd do fałszywego alarmu — usłyszałem na wstępie. Służę bliższymi danymi — kontynuował major Michał. Ten wóz (22-05-31) wyjechał dzisiaj 3 razy (o 9.02, 9.32, i 12.28) do fałszywego alarmu w budynku B-102 i raz o 13.31 — do budynku technicznego. W tym roku strażacy wyjeżdżali około 20 razy do takich „pożarów”. Ile to kosztuje, łatwo policzyć. Postulowaliśmy zainstalowanie sygnalizatorów dźwiękowych przy przyciskach alarmowych.

Od pracowników konserwujących się przeciwpożarową dowiedziałem

(dokończenie na str. 3)

LATO 1983 • LATO 1983 • LATO 1983

# Gdzie na wczasy?

Pracownicy WSK, w tym sezonie będą mogli, spędzić urlop w jednej z czterech miejscowości wypoczynkowych. Najwięcej, bo 1085 osób wyjeżdże do Dąbrowy, gdzie od 18 czerwca do 5 września zorganizowanych zostanie 7, piętnastodniowych turnusów, w tym jeden dla matek z małymi dziećmi i emerytów. Zakwaterowanie w domu wczasowym.

Część pracowników spędzi urlop w Okuninie nad jeziorem Białym, gdzie od 20 czerwca do 29 sierpnia przewidziano 5, czternastodniowych turnusów, w sumie dla 400 osób. W Okuninie wczasowicze mieszkać będą w domkach campingowych.

120 osób wyjeżdże do Kołobrzegu, gdzie od 14 czerwca do 16 września załatwiono 6 dwutygodniowych turnusów, dla 120 osób. Tutaj także zakwaterowanie w domu wczasowym.

Nie zapomniano o sympatykach gór, którym z uwagi na remont ośrodka wypoczynkowego w Polańczyku, wykupiono w Wojewódzkim Przedsiębiorstwie Turystycznym 100 miejsc wczasowych w Ustrzykach. Dalszych 50 miejsc w załatwianiu. Będą to wczasy dwutygodniowe, głównie w miesiącach wakacyjnych.

Oprócz wymienionych miejscowości, organizowane będą także wczasy w ramach Funduszu Wczasów Pracowniczych, z których skorzysta 270 osób, w tym 110 skierowań przypada na lipiec i sierpień. Wczasy z tego funduszu odbywają się w różnych miejscowościach wypoczynkowych, na terenie całego kraju.

Ceny wczasów będą takie same jak w ub. roku z tym, że rozszerzono tabelę opłat z 5401 zł do 8201 zł. Osoby, których dochód na członka rodziny będzie mieścić się w tym

przedziale będą płacić odpowiednio więcej, podyktowane to zostało wzrostem płac w zakładzie. Rzeczywisty koszt wczasów, w zależności od kategorii ośrodka, kształtować się będzie na poziomie: 5000 zł w Okuninie, 7700 w Dąbrowie i 8000 w Kołobrzegu, z tym, że każdy pracownik otrzyma dofinansowanie z zakładu. Dla przykładu: pobyt w Okuninie, w zależności od wysokości dochodu na członka rodziny, kosztować będzie od 840 do 3200 zł, Dąbrowie 900 do 3800, Kołobrzegu 910 do 3900 zł. Jeśli, na przykład, wysokość dochodu na członka rodziny wynosi 4600 do 5000 zł to za wczasy w Okuninie zapłacimy 1560 zł od osoby i 1220 zł za dziecko do lat 7, Dąbrowie odpowiednio 2100 i 1600, Kołobrzegu 2100 i

1640. Opłaty za wczasy z FWP uzależnione są od kategorii ośrodka.

Pracownikom, którzy zdecydują na wypoczynek w pierwszym ostatnim turnusie w Dąbrowie, lożbrze przysługuje 30 proc. z Przewidziano także znaczne ulgi rodzin wielodzietnych, emerytów, osób dotkniętych wypadkami losowymi itp. Wczasy na te zostały już podzielone. W najbliższych rozdziałach zostaną przekazane do poszczególnych działów, gdzie zainteresowani mogli zapoznać się z ich treścią. Dział wczasów w poszczególnych morkach organizacyjnych odbędzie się, zgodnie z regulaminem, przez kolektywy wydziałowe.

# Wczasy turystyczne

Tanią i bardzo atrakcyjną formą wypoczynku będą w tym roku, wyłącznie w miesiącach wakacyjnych, wczasy turystyczne. Jest to wspaniała forma wypoczynku szczególnie dla amatorów wędrówek, rajdów, wycieczek itp. Będą to wczasy 10-dniowe. Otrzyma je można raz na dwa lata, podobnie zresztą jak i każde inne. Są to wczasy bezpłatne, za które zakład płaci po 160 zł dziennie dla każdego uczestnika. Warunkiem otrzymania tych pieniędzy jest potwierdzenie pobytu przynajmniej w dwóch miejscowościach oddalonych od siebie o 100 km od miejsca zamieszkania, ale nie w miejscowościach urodzenia pracownika lub współmieszkańca. Wyjątek stanowi Pojezierze Łężyńsko-Włodawskie.

Do potwierdzenia pobytu na wczasach turystycznych upoważnione są terenowe placówki PTK, biura turystyczne, polnamiotowe, domy wczasowe, oddziały władz terenowych (urzędy miasta, gminy itp.). W sumie z tej formy wypoczynku skorzysta w tym roku 2 tys. osób.

# Wypoczynek dla najmłodszych

## WARUNKI

Z myślą o poprawie dzieciom warunków wypoczynku, zwłaszcza w Okuninie, w kolejnym etapie prac remontowych wymieniono szafy ubraniowe. Nowe, funkcjonalne i ładne zdecydowanie poprawiają wygląd pomieszczeń. W przyszłości przewiduje się modernizację ośrodka. Okuninka znalazła się w kompleksowym planie zmian, modernizacji i rozbudowy bazy wypoczynkowej dla załogi WSK.

## TROCHE HISTORII

Przekazując informacje o wypoczynku dla dzieci i młodzieży w roku bieżącym przypomniemy, że pierwsze kolonie dla dzieci zakład zorganizował w 1933 r. w Tomaszowie. Następnie dzieci wypoczywały w miejscowościach: Podzamcze, Łańcuchów, Wleń, Włodawa, Dobropól. Od 1962 roku po raz pierwszy przyjął dzieci nowoczesny, na owe lata, ośrodek kolonijny w Okuninie nad J. Białym. Przez wiele lat w pełni za-

spakał potrzeby w zakresie wypoczynku dzieci. Lecz kilkakrotnie dżanie wakacji, w tym samym celu, pozostało wystarczająco, nie atrakcyjne, a więc nie spełniało ważnej funkcji. Nasunęło to ostateczny pomysł wprowadzenia nli wymienionych. Nowa forma pta została z zadowoleniem i trwa od kilku lat.

Od pierwszego wyjazdu dzieci kolonie minęło 30 lat. Temu pismu wyjazdowi i wszystkim nam towarzyszy nastrój radości i spokoju.

Radość z przygotowanego wypoczynku przeplata się z niepokojem, gdzie on szczególnie i u. Przechyżają go organizatorzy i nce — jest to ich wspólna troska.

Na zakładowe kolonie wyjeżdżają stepnie świdnickie pokolenie — byli byłych kolonistów z Łańcuchów, Wlenia, Dobropola.

I. Wierzy

# Ile za wynajęcie autokaru?

Zbliża się sezon wypoczynku i wyjazdów sobotnio-niedzielnich. Wiele pracowników zadaje sobie pytanie: ile będzie kosztować wycieczka na grzyby czy nad jeziora?

Wynajęcie autokaru dla pracowników wyróżni oraz członków ich rodzin z przeznaczeniem na wypoczynek sobotnio-niedzielną wynosi 0,60 zł za osobę-kilometr. Jeżeli w autokarze jest 50 miejsc siedzących, wtedy stawka za 1 km wynosi (50 × 0,60) 30 zł, niezależnie od ilości pasażerów.

Wynajęcie autokaru dla szkół podstawowych i ponadpodstawowych z terenu Świdnika kosztuje 30 zł za kilometr. Przy czym stosuje się 50% ulgę.

Wynajęcie autokaru na inne wyjazdy, niż te wymienione wcześniej, kosztuje 36,50 zł za kilometr.

Ustalono, że odpłatność za wynajęcie autokaru, oprócz stawek, określona jest również przelicznikiem 15 km = 1 godz. Oznacza to, że autokar by był rentowny musi w ciągu godziny przejechać 15 km. Dla przykładu — wyjazd „Jelczem” nad J. Białe o godz. 7.00, a

powrót o 19.00. W obie strony — 15 × 2 = 30 km, a przejechał 200 km. Stąd koszt przejazdu wyniesie 200 × 0,60 = 120 zł. Suma kosztów po podzieleniu przez ilość uczestników da koszt wyjazdu jednej osoby.

W przypadku wyjazdu nad J. Białe do Kępca wspomniany przebieg będzie miał większy wpływ na koszt. Przykładowo — wyjazd także o powrót o 19.00. W obie strony 38 km. Autokar powinien przejechać 180 km za 1 km wynosi (50 × 0,60) 30 zł, niezależnie od ilości pasażerów. Stąd koszt przejazdu wyniesie 180 × 0,60 = 108 zł. Te sumy trzeba podzielić przez ilość uczestników — co da koszt wyjazdu jednej osoby.

Należy nadmienić, że stawki nowe, obowiązujące w WSK, są niższe niż w PKS, gdzie opłata jest taka i wynosi 46 zł za kilometr.

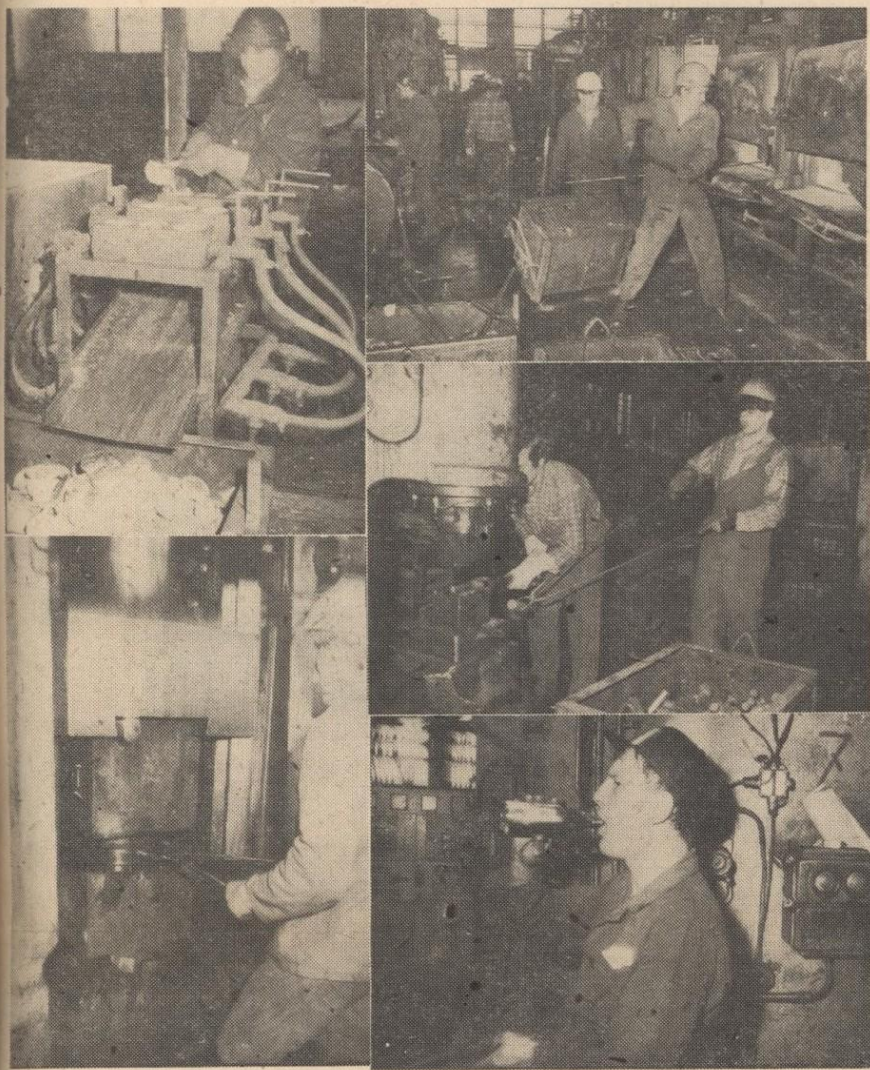
## WYPOCZYNEK

## SOBOTNIO-NIEDZIELNY

Ponieważ nie został jeszcze pracownikom szczegółowy plan wyjazdów sobotnio-niedzielnych tego tematu wrócimy w najbliższych wydaniach „Głosu Świdnika”



## W KUŹNI...



fot. Waldemar Wawrzyszko

## Pali się?

(dokończenie ze str. 2)

...że zamontowanie sygnalizatorów dźwiękowych wymaga dodatkowej sieci, a projektant takiego rozwiązania nie przewidywał. Poza tym byłoby to sprzeczne z obowiązującymi przepisami. Przy prowadzeniu prac konserwatorskich trzeba uzupełniać skradzione... przyciski. Jeden kosztuje około 2.000 zł, a ginie ich kilka sztuk rocznie. Czy jest to przejaw bezzwrotności czy wandalizmu? O wielkiej bezzwrotności świadczy też uruchamianie przycisków przeciwpożarowych i tylko wyłączanie od ludzi zależne będzie czy strażacy po raz kolejny wyjadą do fałszywego alarmu. Czy tych fałszywych wyjazdów będzie mniej, nie świadczy podana przeze mnie rozmowa dwóch młodych technologów.

— Znowu fałszywy alarm — zauważył pierwszy.  
— No właśnie. Musieli jechać, ale... właściwie co oni mają do roboty...

Zaczynam zastanawiać się, czyżby w ogóle przestali obowiązywać wszelkie normy i zasady moralne?

S

## Dlaczego niższe?

Pracownicy wytwórni generalnie otrzymują niższe zasiłki rodzinne. Rodzi się pytanie — dlaczego tak się dzieje?

Według informacji Zakładu Ubezpieczeń Społecznych ustalanie uprawnień do zasiłków odbywa się w oparciu o dotychczasowe przepisy. W marcu w wytwórni ustalono wysokość zasiłków na podstawie dochodu w 1982 roku. Jeżeli dochód na członka rodziny przekracza 3500

zł, wtedy zasiłek wypłacany jest w wysokości podstawowej. Poniżej tej sumy — w wysokości podwyższonej.

Należy pamiętać, że w WSK w ubiegłym roku wzrosły płace, co przy niezmiennych granicach — dochodu, spowodowało obniżenie wielkości zasiłków rodzinnych. O zmianach przepisów dotyczących ustalania uprawnień do zasiłków rodzinnych powiadomimy załogę.

S

## PRZEPISY OBOK ŻYCIA

Obecnie w atmosferze nerwowych zakupów potrzeba trochę wyrozumienia, a tego niestety brak.

Zatelefonowałam do redakcji pracowników WSK i poinformowałam jak wyglądają zakupy w sklepie „Centrali Rybnej”. W piątek, 18 marca ustawiała się długa kolejka — sprzedawano konserwy rybne. Ekspedientka obsługiwała dwie kolejki — „normalną” i dla uprzywilejowanych. Przy czym nie sprawdzała dokumentów upoważniających do zakupu poza kolejnością. Zwróciłam uwagę, że obowiązuje za-

rządzenie Ministra Handlu Wewnętrznego i Usług z 14 lutego br., jest piątek i godzina 15.00, po której dla pewnych grup ludzi przywileje przestają obowiązywać. Ekspedientka na moje słowa pokazała wycinek z gazety i rzekła, że „nikt jej tu do jasnej cholery rzucić nie będzie”. Na takie dictum nie odezwałam się ani słowem i stałam cierpliwie po konserwie.

Po tej wymianie zdań, z zaplecza wyszła druga ekspedientka i już we dwie obsługiwały klientów.

Zwróciłam się do kierowniczki sklepu rybnego z pytaniem czy znają ostatnie zarządzenie Ministra HWU. Oczywiście, że tak — odpowiedziała i dodała — nie mamy z Dyrekcji szczegółowych przepisów wykonawczych. Wyciągam z prasy omówienie tego zarządzenia i oczywiście przestrzegamy zawartych w nim ustaleń. Chyba nie bardzo, skoro później klienci skarżą się Czyżby znajomość przepisów równała się ich nieprzestrzeganiu?

as

## z miasta:

## PLENUM KM PZPR

Wychowywać musimy  
wszyscy

(dokończenie ze str. 1)

Dyrektorzy: ZST — Andrzej Krygier, Szkoły Podstawowej nr 4 — Augustyn Górka, nr 3 — Dariusz Rubaj i LO — Lucjan Cholewa przedstawili kolejno problemy i osiągnięcia placówek, którymi kierują. W dyskusji głos zabrali także m.in. — Feliksa Chojnacka, Małgorzata Pawlak, Barbara Rejmak, Henryk Piotrowski, którzy postawili kwestię zbyt powolnego wdrażania postanowień Karty Nauczyciela, u-

prawnień kierowników placówek oświatowo - wychowawczych, kształcenia kadr, warunków socjalnych pracowników oświaty i włączenia się całego społeczeństwa w proces wychowania młodzieży. Ciężką pracę świdnickich nauczycieli pozytywnie ocenili sekretarz KW. Plenum zakończyło się przyjęciem uchwały, w której sprecyzowano kolejność działań, zmierzających do dalszego rozwoju efektów oświaty w Świdniku. Zof.

PLAN ROZWOJU MIASTA  
NA ROK 1985

## PRZEMYSŁ

W bieżącym roku przewiduje się wzrost produkcji i usług w przemyśle o 8,4% w stosunku do 1982 roku. Wartość produkcji przemysłowej wyniesie 13.865 mld zł, w tym WSK 13,1 mld zł, Spółdzielnia M. Fornałskiej 350 mln zł, Polmo FSC — 198 mln zł. W pozostałych jednostkach przemysłu drobnego wartość produkcji wyniesie około 218 mln zł. Przyrost sprzedaży na rynek wewnętrzny zwiększy się o ok. 2%, na eksport — o 12%.

## HANDEL I USŁUGI

Założenia planu przewidują, że obroty detaliczne w handlu społecznym osiągną wartość ponad 2.043,5 mln zł i wrosną w stosunku do roku ubiegłego o 4,2%. PSS „Społem” przewiduje wzrost o 3,5% na wartość 1,2 mld zł, WPHW o 24,0% na wartość 455 mln zł, GS — o 3,9% na wartość 115 mln zł. W gastronomii wzrost obrotów przewiduje się o 3,1% na wartość 197,0 mln zł.

W II kwartale br. ma być oddany do użytku pawilon gastronomiczny przy budynku rotacyjnym.

Plan usług dla jednostek społecznych zakłada wzrost o 39% na wartość około 164,7 mln zł, w tym dla ludności o 11,8% co stanowi 64,5 mln zł. Jednostki społeczne nie przewidują rozwoju usług z uwagi na ograniczone możliwości inwestycyjne i brak lokali w dyspozycji Urzędu Miejskiego.

Sytuację w zakresie usług poprawi budownictwo pawilonów usługowych przez rzemiosło z własnych środków. W bieżącym roku przewiduje się zakończenie rozpoczętej budowy pawilonu rzemieślniczego na 10 zakładów przy ul. Świerczewskiego o wartości kosztorysowej ponad 15 mln zł, w którym znajdą pomieszczenia: krawiectwo, czapnictwo, naprawa sprzętu gospodarstwa domowego, fryzjerstwo i fotografika.

W trakcie opracowywania jest dokumentacja pod budowę 5 pawilonów rzemieślniczych przy ul. Turystycznej, gdzie uruchomione będą usługi elektromechaniczne, blacharskie, wulkanizacyjne, łącznie z blaznikowaniem opon. Razem w rzemiosle przewiduje się wzrost o 15 zakładów usługowych.

Liczba taksówek osobowych zwiększy się o 3 i wynosić będzie 32, a taksówek bagażowych o 1 (w sumie 5).

## OSWIATA, KULTURA

Wychowaniem przedszkolnym planuje się objąć wszystkie dzieci 6-letnie (1985). Do przedszkoli uczęszczać będzie 1780 dzieci tj. o 94 więcej niż w roku ubiegłym, szkół podstawowych — 4533, ponadpodstawowych — 4255 uczniów. Przewiduje się, że szkołę podstawową opuści 465 absolwentów, a szkoły ponadpodstawowe około 580. Liczba nauczycieli zwiększy się o 57 osób i wyniesie 575.

Przewiduje się oddanie do użytku przedszkola na osiedlu Ślawińskiego — Wschód na 120 miejsc, oraz drugiego 3-oddziałowego przedszkola po przeprowadzeniu remontu kapitalnego w wykupionym budynku socjalno-administracyjnym Kombinatu Budowlanego.

Na remonty kapitalne i bieżące przewiduje się kwotę ponad 12 mln zł w szkole w kol. Krepiec (adaptacja na 1-oddziałowe przedszkole) i LO (zmiana dachu i urządzeń sanitarnych). W ramach remontów bieżących prowadzone będą prace w pozostałych szkołach i przedszkolach jak malowanie, remont instalacji odgromowych, sanitarnych oraz prace modernizacyjne i konserwacyjne.

Liczba punktów bibliotecznych wzrośnie o 1, a księgozbiór tomów o 3000.

ew

## TELEFONY

EFEKT JEDNODNIOWEGO  
PRZEGLĄDU

Codziennie telemonter centrali automatycznej przy Urzędzie Pocztowym dokonuje przeglądu 25 aparatów telefonicznych funkcjonujących na terenie miasta.

Wnioski wypływające z wykonywanych przez niego obowiązków służbowych nie są niestety nadal optymistyczne. Oto efekt przeglądu dokonanego 30 marca:

- ♦ aparat nr 23 przy Turystycznej 1 — rozbity mikrofon, brak dwóch wkładek słuchawkowo - mikrofonowych,
- ♦ aparat nr 22 przy Ślawińskiego 29 — brak dwóch wkładek,
- ♦ aparat nr 2 Skarżyńskiego 24 — brak słuchawki,
- ♦ aparat nr 15 (kabiną przy poczcie) — wybita segregacja.

Koszt samych wymienionych tylko tego jednego dnia części kosztował Urząd Pocztowy, nas wszystkich, około 2 tys. zł. Takie dni nie należą do wyjątków. Bywają gorzej. Najbardziej typowymi oznakami wandalizmu są poprzecinane sznury. A bononi w dalszym ciągu, pomimo wyraźnych instrukcji umieszczonych na aparatach, nadal nagminnie posługują się monetami jednozłotowymi, blokującymi urządzenia.

Wkrótce 6 nowiuteńkich aparatów telefonicznych zainstaluje się na osiedlu Ślawińskiego — Wschód. Apelujemy do mieszkańców o baczniejsze zwracanie uwagi na to kto i w jaki sposób korzysta z dobra, które ma służyć nam wszystkim przez długie lata!

ew



## ZDARZENIA I WYPADKI

● Niektórzy ludzie są nadal nabijani w butelkę. Ich słabość wykorzystują bez skrupułów oszuści. Jedną z mieszkanki Świdnika postradała biżuterię, dolary i pieniądze (na sumę 50 tys. zł) w zamian za otrzymane 10 m kolorowego materiału na sukienkę o wartości 5 tys. zł. Na dostarczenie swetra, kurtki zamszowej i spodni sztruksowych będzie musiała długo, długo czekać. Sprytna oszustka, która obiecała donieść wymienione towary, czarnowłosa kobieta, średniego wzrostu — podająca się za Jugosłowiankę — zniknęła bowiem bez śladu. A działało się to w Świdniku, dwa tygodnie temu...

● Pod koniec marca zanotowano w mieście znów kilka włamań do mieszkań i piwnic. Po otwarciu dopasowanym kluczem zamka „yeti” w mieszkaniu, w jednym z bloków przy ulicy Skarżyńskiego i spenetrowaniu pomieszczeń zamieszkałych przez Józefa K. z rodziną — nieznani sprawcy skradli: dwie półlitrowki spirytusu, tyleż samo wódki, dwie paczki kawy i tysiąc zł.

● Po włamaniu się do piwnicy Małgorzaty P. w jednym z bloków przy ulicy Waryńskiego, złodzieje

skradli rower — składak marki Wigg, choinkę ze sztucznego tworzywa, komputy i weki z mięsem, o wartości 10 tys. zł.

● Z niestrzeżonego parkingu przy ulicy 3 Maja „zniknął” Fiat 125 p, będący własnością Zbigniewa S., natomiast z mieszkania Stanisława T. w jednym z bloków przy ulicy Sławińskiego skradziono kożuch damski o wartości 100 tys. zł.

● W WSK dokonano włamania do magazynu części motocyklowych. Rabusie zabrali stamtąd (po zerwaniu klódki w drzwiach) 4 silniki do motocykli WSK.

● W Świdniku w jednym z mieszkań przy ulicy Racławickiej popełnił samobójstwo Edward D. zostawił wcześniej list pożegnalny do rodziny, w którym oznajmił, że znudziło mu się życie...

● 25 marca po godz. pierwszej w nocy patrol MO zatrzymał przy ulicy Sławińskiego Mirosława M., kierowcę samochodu marki Skoda, który prowadził pojazd w stanie nietrzeźwym. Sporządzono i przekazano w tej sprawie wniosek do Kolegium Orzekającego.

Z-0

## KOLEJĄ DROŻEJ

Ostatnie podwyżki cen biletów kolejowych wywołały wiele niepokojów, zwłaszcza w początkowym okresie funkcjonowania nowej siatki cenowej. Ostatecznie, po dwóch pełnych miesiącach zdążyliśmy się przyzwyczaić do droższej jazdy. Trudniej z wyrobieniem podobnego nowoku w przypadku korzystania ze świadczonych przez PKP usług przewozu paczek, które podobnie jak bilety zdrożały od nowego roku, o czym przeciętny obywatel nie został w odpowiednim czasie poinformowany. Obecnie, przewóz paczki o wadze 22 kg

i wartości 2 tys. zł na odległość ponad 400 kilometrów wzbogaca kasę PKP, a zuboża kieszeń klienta o 377 zł. Suma niewiarygodna, zwłaszcza gdy porówna się ją z cenami innych usług lub podobnych, świadczonych przez inną instytucję. Gdyby ten sam ciężar, o tej samej wartości chcieli wysłać na tą samą odległość, z tą różnicą, że za pośrednictwem poczty — koszt operacji nie przekroczyłby 200 zł. Z powyższego wynika, że oprócz braku punktualności na kolei również niezbyt tego z logiką.

ew

## Skargi pod adresem skupu butelek

Mieszkańcy miasta zwracają, za naszym pośrednictwem, uwagę na nieprawidłowości w funkcjonowaniu punktu skupu butelek. Punkt prawdopodobnie nie zawsze czynny jest wtedy, kiedy powinien. Przypomnijmy, że

urzędowy czas pracy obejmuje godziny: 9-17, w soboty 9-15. Płatowca podlega spółdzielni „Społem”, do niej też, tą drogą, kierujemy uwagi mieszkańców.

wa

## Tydzień

### KINO

Repertuar od 7 do 14 kwietnia 1983 r.  
Czwartek (7.04) — 16.30 O JEDEN MOST ZA DALEKO, ang. od 15.1.  
19.30 BYĆ MOŻE JUTRO, węg. od lat 18.  
Piątek (8.04) — 16.00 O JEDEN MOST ZA DALEKO, ang. od 15.1.  
19.30 proj. RDKF (PRZYBYWA JEZZDZIEC, USA)  
Sobota (9.04) — 16.00 i 19.15 O JEDEN MOST ZA DALEKO, ang. od 15.1.  
Niedziela (10.04) — 12.00 PORANEK, pol. (b.o.)  
14.30 — TAJEMNICZY STARZEC, radz. (b.o.)  
16.00 i 19.15 O JEDEN MOST ZA DALEKO, ang. od lat 15.  
Poniedziałek (11.04) — 17.00 GNIAZDO ZŁOCZYŃCÓW, rum. od 18.1.  
19.15 proj. RDKF (MEFISTO, węg.)  
Wtorek (12.04) — 17.00 JOSEPH ANDREWS, ang. od lat 15.  
19.15 — GNIAZDO ZŁOCZYŃCÓW, rum. od lat 18.  
Środa (13.04) — 17.00 i 19.15 JOSEPH ANDREWS, ang. od lat 15.  
Czwartek (14.04) — 17.00 TEST PIŁO-TA PIRXA, pol. od lat 12.  
19.15 — JOSEPH ANDREWS, ang. od lat 15.  
Kino zastrzega sobie możliwość zmian w programie.

### HANDEL

W sobotę, 9 kwietnia, sieć handlowa pracuje jak w każdy dzień roboczy.

### SŁUŻBA ZDROWIA

W najbliższą sobotę, 9 kwietnia, przychodnia miejska pracuje jak w normalny dzień roboczy. W niedzielę, 10 kwietnia, w przychodni dyżur pełni pediatra i gabinet zabiegowy w godz. 8.00-15.00. Po godz. 15.00 z nagłymi zachorowaniami należy zgłaszać się do pogotowia ratunkowego.

## Informacja

W ramach porządków wiosennych, MPGKiM na administrowanych przez siebie domach dowiesiło po jednej, niestaramie wykonanej tabliczce z numerem budynku. Wygląda na to, że w tym, skądinąd solidnym przedsiębiorstwie, jak kilka osób, które z braku innego zajęcia zajmują się „radosną twórczością”.



...a był tacy, którzy mówili, że świdnickie rzeźby są niepotrzebne.

...a był tacy, którzy mówili, że świdnickie rzeźby są niepotrzebne.

● SPORT ● SPORT ● SPORT ● SPORT ● SPORT ● SPORT ● SPORT ● SPORT ● SPORT ●

## PIYWACKI WYCZYN

## Smak wody...

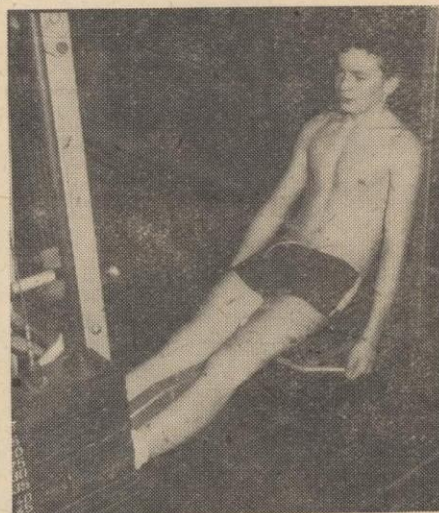
Cudów w sporcie próżno by szukać. Za wysokimi wynikami kryją się młodzi ludzie i ich wytrwała systematyczna praca. Weźmy dla przykładu sport pływacki. Dla patrzącego z boku dziewczyna czy chłopiec w kolorowym czepku, pływający zawzięcie od krawędzi do krawędzi basenu, to często szokujące zjawisko. Ja bym się tak nie męczył — powiedziałby niejedyn kibic. Pływanie to żadne profity i przywileje — dodałby inny — co innego piłka nożna, czy żużel. W tych dyscyplinach sportu można uciąć sporo pieniędzy...

Czy wszyscy jednak tak myślą?

Aby przybliżyć sympatykom sportu pływanie, przedstawiamy sylwetkę młodego pływaka Avii, członka krajowej kadry juniorów, zeszlazłocznego, srebrnego medalistę Spartakiady Młodzieży w Dzonkowie — Marka Sochę.

Pływam już 8 lat — zwierzył mi się w przerwie treningu. Od pierwszej klasy szkoły podstawowej, w której byliśmy objęci nauką pływania. Tak właśnie zaczęła się moja sportowa przygoda. W pierwszych latach pływalem dla przyjemności. Kiedy poczułem się mocny w wodzie, zapisałem się do szkoły pływackiej PKS Avia. W arkana pływania wtajemniczali mnie trenerzy — R. Lipiński, W. Makarewicz i K. Wasik, którzy najdłużej się mną opiekują. Moje ulubione dystanse to — 200 m delfinem i 400 m stylem zmiennym. Początkowo pływanie było dla mnie mało ciekawym sportem. Miałem wielu kolegów, którzy podobnie jak ja „zapaliłi się” do tej dyscypliny. Razem biegaliśmy na pływalnię, smując marzenia o rekordach i wożach. Z czasem, kółko nasze się rozpadło. Nie wszyscy potrafili przystosować się do wymogów treningowych, na uprawianie wycyznu nie godzili się często rodzice moich przyjaciół. Ci, którzy pozostali ćwiczyli ostro w hali, na wolnym powietrzu, na pływalni. Tak zresztą do dziś pozostało. Oprócz zwiecen na „atlase”, gramy w piłkę, dużo biegamy i 2 razy dziennie pływamy. Rano na 2,5 godzinnym treningu przepływamy około 8 km, po południu, w tym samym mniej więcej czasie około 7 km. Najwięcej wysiłku wkładam w treningi przed Mistrzostwami Polski. Na grupowania mamy bardzo mało wolnego czasu. Jedynie wytchnienie to przerwa obiadowa, około godziny 14.00. Chciałoby się wtedy, by trwała jak najdłużej.

Czy nie załamywałem się i nie wątpiłem w to co robię? Odpowiedź szczerze. Miewałem chwile, w których pływanie przestało mnie cieszyć. Nie byłym ani chory, ani przetrainowany, aczkolwiek po wielu treningach czułem się mocno zmęczony. Chciałem po prostu oderwać się na jakiś okres od sportowej rzeczywistości, by nacieszyć się przynajmniej w sobotę i niedzielę atmosferą rodzinnego domu, by mieć dla siebie odrobinę wolnego czasu. Trwało to jednak krótko. Tesknota za wodą była silniejsza i wnet powracałem do zajęć na pływalni. I tak było przez 8 lat. Pyta pan — co dalej? Chcę rywalizować jeszcze wśród naj-



Po ukończeniu liceum myślę o pływaniu w jednej z szkół mistrzostwa sportowego...

...a był tacy, którzy mówili, że świdnickie rzeźby są niepotrzebne.

...a był tacy, którzy mówili, że świdnickie rzeźby są niepotrzebne.

lepszych 3, a może 4 lata. Po ukończeniu liceum mam zamiar przenieść się do jednej ze szkół mistrzostwa sportowego. Może do Krakowa, a może gdzie indziej.

Czy pływam dla pieniędzy? Pewno, że nie. Ale trochę grosza przysłałoby się, choćby po to by kupić sobie jakąś dobrą książkę, które są dziś

dostrzeżony przez trenerów wycyznu do medali. Dlatego rozpłonić mi stanąć w miejscu, gdzie Sąd na niej do pokonania jeszcze czarne bariery. W moim odczuciu pływanie to nie zawsze smak słodki wody...

rozmawiał: M.K.

## Sportowe drobiazgi

### DRUŻYNOWE ZWYCIESTWO BOKSERÓW

W tegorocznych bokserskich mistrzostwach juniorów najlepiej powiodło się młodym pięściarzom Avii. Tytuł mistrzów okręgu zdobyli: Jan Mielniczek (Avia — Pleski), Janusz Borowski (AP), Krzysztof Jarecki (AP), Lech Superson (A), Marek Kułiński (A) i Mariusz Barankiewicz (A).

Tytuły wicemistrzowskie — Krzysztof Wróblewski (A), Arkadiusz Jarosz (A), Mariusz Krzeczowski (A), Janusz Steć (A) i Marian Klapka (AP). Nagrodę dla najlepszego zawodnika Avii w turnieju, ufundowaną przez Kierownika Ośrodka Przygotowań Olimpijskich — Waldemara Kowalskie-

go przyznano Krzysztofowi Wróblewskiemu.

### RUSZA AMATORSKA LIGA PIŁKARSKA!

Wzorem roku ubiegłego w naszym mieście rusza liga piłkarska Ogniska TKI „Świt”. Pierwsze zebrane organicyjne odbędą się w kwietniu, w rozgrywkach weźmie udział około 20 drużyn wydziałowych.

### BEZ SUKCESU

W półfinale MP juniorów w siatkówce mężczyzn rozgrywanym w Świdniku, młodzi siatkarze Avii sprościli rywalom. Dwie porażki z MDK Warszawa i Resursą Łódź przekreśliły ich szanse na awans do finału. A szkoda!

K.

## LISTY DO REDAKCJI

Z okazji święta załogi Waszego przedsiębiorstwa — Dnia Metalowca — składamy w imieniu własnym oraz wieloletnich i rzeszy chętnych obywateli i garbarzy naszych statków, czytelników, całemu zespołowi redakcyjnemu

### SERDECZNE ZYCZENIA

wielu osiągnąć w pracy zawodowej w tym trudnym dla całego kraju okresie, utrzymania nadal tak wysokiego poziomu jakościowego produkcji oraz pomyślnego rozwiązania kłopotów surowcowo-materiałowych. Życzymy również szczerze osiągnąć w działalności społecznej oraz udanego życia rodzinnego.

Zespół redakcyjny  
„Echa Chetmka”  
Redaktor Naczelny  
Przemysław Orlik-Grzesiek

Za nadesłane życzenia dziękujemy!